



ที่ นพ ๐๐๒๓.๒/ว ๕๕๕๐

ศาลากลางจังหวัดนครพนม  
ถนนอภิบาลบัญชา นพ ๔๘๐๐๐

๑๙/กรกฎาคม ๒๕๖๐

เรื่อง การจัดทำแผนอัตรากำลัง ๓ ปี ประจำปีงบประมาณ ๒๕๖๑ - ๒๕๖๓

เรียน นายอำเภอ ทุกอำเภอ นายกองดีการบริหารส่วนจังหวัดนครพนมและ นายกเทศบาลเมืองนครพนม

สิ่งที่ส่งมาด้วย คู่มือการจัดทำแผนอัตรากำลัง ๓ ปี (ปีงบประมาณ ๒๕๖๑ - ๒๕๖๓) จำนวน ๑ ชุด

ด้วยแผนอัตรากำลัง ๓ ปี ประจำปีงบประมาณ ๒๕๕๘ - ๒๕๖๐ ขององค์การปกครองส่วนท้องถิ่น ทุกแห่งครบกำหนดใช้บังคับในวันที่ ๓๐ กันยายน ๒๕๖๐ โดยองค์การปกครองส่วนท้องถิ่นจะต้องดำเนินการจัดทำแผนอัตรากำลัง ๓ ปี ประจำปีงบประมาณ ๒๕๖๑ - ๒๕๖๓ ให้แล้วเสร็จก่อนแผนอัตรากำลัง ๓ ปี ฉบับเดิมจะครบกำหนด

ดังนั้น เพื่อให้การบริหารงานบุคคลด้านการกำหนดตำแหน่ง การใช้ตำแหน่งของข้าราชการส่วนท้องถิ่น ลูกจ้างประจำ และพนักงานจ้าง เป็นไปอย่างต่อเนื่องมีผลบังคับใช้ได้ตั้งแต่วันที่ ๑ ตุลาคม ๒๕๖๐ จังหวัดนครพนม จึงขอชักชวนแนวทางการจัดทำแผนอัตรากำลัง ๓ ปี ให้องค์การปกครองส่วนท้องถิ่นดำเนินการรายละเอียดปรากฏตามสิ่งที่ส่งมาด้วย โดยให้ดำเนินการให้แล้วเสร็จและส่งร่างประกาศแผนอัตรากำลัง ๓ ปี (ปีงบประมาณ ๒๕๖๑ - ๒๕๖๓) ให้จังหวัดนครพนมภายในเดือนสิงหาคม ๒๕๖๐

จึงเรียนมาเพื่อทราบและดำเนินการ สำหรับอำเภอให้แจ้งองค์การปกครองส่วนท้องถิ่น ในพื้นที่ทราบ และดำเนินการต่อไป

ขอแสดงความนับถือ

(นายประทีป ฤทธิกุล)

รองผู้ว่าราชการจังหวัด ปฏิบัติราชการแทน  
ผู้ว่าราชการจังหวัดนครพนม

สำนักงานส่งเสริมการปกครองท้องถิ่นจังหวัด  
กลุ่มงานมาตรฐานการบริหารงานบุคคลท้องถิ่น  
โทร. ๐-๔๒๕๑-๕๗๒๐



ที่ มท ๐๘๐๔.๒/ว ๕๓

สำนักงาน ก.จ. ก.ท. และ ก.อบต.  
ถนนพหลโยธิน เขตดุสิต กทม ๑๐๓๐๐

๑๑ กรกฎาคม ๒๕๖๐

เรื่อง การจัดทำแผนอัตรากำลัง ๓ ปี ประจำปีงบประมาณ ๒๕๖๑ - ๒๕๖๓

เรียน ประธาน ก.จ.จ. ก.ท.จ. ก.อบต.จังหวัด ทุกจังหวัด และ ก.เมืองพัทยา

อ้างถึง หนังสือสำนักงาน ก.จ. ก.ท. และ ก.อบต. ตัวหนาที่ มท ๐๘๐๔.๒/ว ๕๓ ลงวันที่ ๕ กรกฎาคม ๒๕๖๐

ตามที่สำนักงาน ก.จ. ก.ท. และ ก.อบต. ได้แจ้งแนวทางการจัดทำแผนอัตรากำลัง ๓ ปี ประจำปีงบประมาณ ๒๕๖๑ - ๒๕๖๓ ตามหนังสือสำนักงาน ก.จ. ก.ท. และ ก.อบต. ตัวหนาที่ มท ๐๘๐๔.๒/ว ๕๓ ลงวันที่ ๕ กรกฎาคม ๒๕๖๐ นั้น

สำนักงาน ก.จ. ก.ท. และ ก.อบต. ขอเรียนว่า ได้ตรวจสอบพบว่า มีการพิมพ์ข้อความคลาดเคลื่อน ดังนั้น จึงขอแก้ไขข้อความในคู่มือการจัดทำหรือการปรับปรุงแผนอัตรากำลัง ๓ ปี (ปีงบประมาณ ๒๕๖๑ - ๒๕๖๓) ขององค์กรปกครองส่วนท้องถิ่น หัวข้อ ๗.๔ จาก "การประมาณการค่าจ้างลูกจ้างประจำ ให้คำนวณตามอัตราเงินเดือนของผู้ครองตำแหน่ง โดยใช้ข้อมูลบัญชีอัตราค่าจ้างของลูกจ้างประจำ ตามหนังสือสำนักงาน ก.จ. ก.ท. และ ก.อบต. ตัวหนาที่สุด ที่ มท ๐๘๐๔.๓/ว ๕๔๒๖ ลงวันที่ ๓๐ กรกฎาคม ๒๕๕๗ เรื่อง ประกาศ ก.จ. ก.ท. และ ก.อบต. เรื่อง กำหนดอัตราค่าจ้างและการให้ลูกจ้างขององค์กรปกครองส่วนท้องถิ่นได้รับค่าจ้าง (ฉบับที่ ๓) พ.ศ. ๒๕๕๗" เป็น "การประมาณการค่าจ้างลูกจ้างประจำ ให้คำนวณตามอัตราเงินเดือนของผู้ครองตำแหน่ง โดยใช้ข้อมูลบัญชีอัตราค่าจ้างของลูกจ้างประจำ ตามหนังสือสำนักงาน ก.จ. ก.ท. และ ก.อบต. ตัวหนาที่สุด ที่ มท ๐๘๐๔.๓/ว ๒๖๘๓ ลงวันที่ ๑๕ ธันวาคม ๒๕๕๘ เรื่อง ประกาศ ก.จ. ก.ท. และ ก.อบต. เรื่อง มาตรฐานทั่วไปเกี่ยวกับอัตราเงินเดือนและวิธีการจ่ายเงินเดือนและประโยชน์ตอบแทนอื่น (ฉบับที่ ๔) และประกาศ ก.จ. ก.ท. และ ก.อบต. เรื่อง มาตรฐานทั่วไปเกี่ยวกับอัตราค่าจ้างและการให้ลูกจ้างขององค์กรปกครองส่วนท้องถิ่นได้รับค่าจ้าง (ฉบับที่ ๔)"

จึงเรียนมาเพื่อโปรดทราบและแจ้งองค์กรปกครองส่วนท้องถิ่นถือปฏิบัติต่อไป

ขอแสดงความนับถือ

(นายศิริวัฒน์ นุปผาเจริญ)

ผู้เชี่ยวชาญเฉพาะด้านบริหารงานบุคคลท้องถิ่น

ผู้ช่วยเลขานุการ ปฏิบัติราชการแทน

เลขานุการ ก.จ. ก.ท. และ ก.อบต.

สำนักพัฒนาระบบบริหารงานบุคคลส่วนท้องถิ่น

ส่วนมาตรฐานทั่วไปการบริหารงานบุคคลส่วนท้องถิ่น

โทร ๐-๒๒๔๑-๔๐๐๐ ต่อ ๔๒๑๓

# ด่วนมาก

ที่ มท ๐๘๐๙.๒/ว ๕๓



สำนักงาน ก.จ. ก.ท. และ ก.อบต.  
ถนนนครราชสีมา เขตดุสิต กทม ๑๐๓๐๐

๕ กรกฎาคม ๒๕๖๐

เรื่อง การจัดทำแผนอัตรากำลัง ๓ ปี ประจำปีงบประมาณ ๒๕๖๑ - ๒๕๖๓

เรียน ประธาน ก.จ.จ. ก.ท.จ. ก.อบต.จังหวัด ทุกจังหวัด และ ก.เมืองพัทยา

อ้างถึง หนังสือสำนักงาน ก.จ. ก.ท. และ ก.อบต. ที่ มท ๐๘๐๙.๒/ว ๕๕ ลงวันที่ ๒๗ มิถุนายน ๒๕๕๗

สิ่งที่ส่งมาด้วย คู่มือการจัดทำแผนอัตรากำลัง ๓ ปี (ปีงบประมาณ ๒๕๖๑ - ๒๕๖๓) จำนวน ๑ ชุด

ตามที่แผนอัตรากำลัง ๓ ปี ประจำปีงบประมาณ ๒๕๕๘ - ๒๕๖๐ ขององค์กรปกครองส่วนท้องถิ่นทุกแห่งครบกำหนดใช้บังคับในวันที่ ๓๐ กันยายน ๒๕๖๐ โดยจะต้องดำเนินการจัดทำแผนอัตรากำลัง ๓ ปี ประจำปีงบประมาณ ๒๕๖๑ - ๒๕๖๓ ให้แล้วเสร็จก่อนแผนอัตรากำลัง ๓ ปี ฉบับเดิมจะครบกำหนด นั้น

สำนักงาน ก.จ. ก.ท. และ ก.อบต. ขอเรียนว่า เพื่อให้การบริหารงานบุคคลด้านการกำหนดตำแหน่ง การใช้ตำแหน่งของข้าราชการส่วนท้องถิ่น ลูกจ้างประจำ และพนักงานจ้าง เป็นไปอย่างต่อเนื่อง มีผลบังคับใช้ได้ตั้งแต่วันที่ ๑ ตุลาคม ๒๕๖๐ จึงขอชักชวนแนวทางการจัดทำแผนอัตรากำลัง ๓ ปี รายละเอียดปรากฏตามคู่มือที่ส่งมาพร้อมนี้ ซึ่งมีสาระสำคัญ ดังนี้

## ๑. บทวิเคราะห์อำนาจหน้าที่และภารกิจ

๑.๑ การจัดทำแผนอัตรากำลัง ขอให้คำนึงถึงอำนาจหน้าที่ตามที่กฎหมายบัญญัติ ยุทธศาสตร์การพัฒนาทั้งในระดับชาติ ระดับจังหวัด รวมทั้งแผนพัฒนาท้องถิ่นสี่ปี (๒๕๖๑ - ๒๕๖๔) โดยเฉพาะการบูรณาการแผนและงบประมาณในระดับพื้นที่ (One Plan) เพื่อให้การคำนวณและวิเคราะห์อัตรากำลังในการกำหนดตำแหน่ง รวมถึงจำนวนอัตรากำลังที่พึงมีเป็นไปอย่างเหมาะสมอันจะนำไปสู่การจัดทำแผนอัตรากำลังที่มีประสิทธิภาพ คุ่มค่า

๑.๒ ขอให้พิจารณากำหนดอัตรากำลังเพื่อปฏิบัติการกิจ โครงการกิจกรรม ภายใต้กรอบนโยบายสำคัญของรัฐบาล คณะรักษาความสงบแห่งชาติ การพัฒนาประสิทธิภาพ การบริหารงานทั้งแผนงาน แผนการคลัง แผนทรัพยากรบุคคล เช่น การเพิ่มขีดความสามารถด้านการคลัง การพัฒนาคุณภาพข้าราชการ การกำจัดขยะมูลฝอย การพัฒนาคุณภาพชีวิตของเด็ก สตรี คนชรา และผู้พิการ ให้เป็นไปอย่างสมดุล โดยมีให้เกิดภาวะงานล้นคนหรือคนล้นงานขึ้นได้

## ๒. บทวิเคราะห์ความต้องการกำลังคน

เมื่อได้ข้อมูลปริมาณงาน โครงการ กิจกรรมแล้ว ให้วิเคราะห์ว่า ภารกิจดังกล่าวต้องการกำลังคนในประเภทตำแหน่งบริหารท้องถิ่น ประเภทอำนวยการท้องถิ่น ประเภทวิชาการ และประเภททั่วไปในระดับใด จำนวนเท่าใด จึงจะสามารถปฏิบัติงานตามภารกิจที่มีอยู่ในอำนาจหน้าที่และความรับผิดชอบในแต่ละปีได้อย่างมีประสิทธิภาพ โดยให้แสดงข้อมูลของข้าราชการหรือพนักงานส่วนท้องถิ่น ข้าราชการครู บุคลากรทางการศึกษา ลูกจ้างประจำ และพนักงานจ้าง ไว้ในฉบับเดียวกัน

/ ๓. บทวิเคราะห์...

๓. บทวิเคราะห์ภาระค่าใช้จ่ายด้านการบริหารงานบุคคลส่วนท้องถิ่น

ในการคำนวณภาระค่าใช้จ่ายด้านการบริหารงานบุคคลส่วนท้องถิ่น ได้แก่ เงินเดือน ค่าจ้าง ประโยชน์ตอบแทนอื่น นั้น กรณีเงินเดือน ค่าจ้าง ให้คำนวณตามอัตราที่มีคนครองตำแหน่ง แต่หากตำแหน่งใดเป็นตำแหน่งว่าง ให้ใช้อัตราค่ากลางเงินเดือนของตำแหน่งนั้น สำหรับประโยชน์ตอบแทนอื่น ให้ประมาณการในสัดส่วนร้อยละ ๒๐ ของผลรวมอัตราเงินเดือน ค่าจ้างในแต่ละปี

ฐานการคำนวณงบประมาณรายจ่ายประจำปี พ.ศ. ๒๕๖๑ ให้ใช้ข้อบัญญัติ/เทศบัญญัติ งบประมาณรายจ่ายประจำปีงบประมาณ ๒๕๖๐ เพิ่มขึ้นอีกร้อยละ ๕ เป็นฐานการคำนวณ สำหรับงบประมาณรายจ่ายประจำปี ๒๕๖๒ และ ๒๕๖๓ ให้บวกเพิ่มขึ้นอีกร้อยละ ๕ เพื่อเป็นฐานการคำนวณภาระค่าใช้จ่าย ตามมาตรา ๓๕ แห่งพระราชบัญญัติระเบียบบริหารงานบุคคลส่วนท้องถิ่น พ.ศ. ๒๕๕๖

๔. ขอให้ ก.จ.จ. ก.ท.จ. ก.อบต. จังหวัด และ ก.เมืองพัทยา ให้ความสำคัญในการกำหนด ตำแหน่งขององค์กรปกครองส่วนท้องถิ่น โดยคำนึงถึงอำนาจหน้าที่ ปริมาณงาน คุณภาพงาน ภาระค่าใช้จ่าย ขององค์กรปกครองส่วนท้องถิ่น จำนวนลูกจ้างประจำและพนักงานจ้างที่ปฏิบัติงานในงานนั้น โดยอาจใช้ การเปรียบเทียบลักษณะงานขององค์กรปกครองส่วนท้องถิ่นที่มีขนาดใกล้เคียงกันต้องมีตำแหน่งและจำนวน ที่ไม่แตกต่างกัน ประกอบการพิจารณาให้ความเห็นชอบแผนอัตรากำลึง ๓ ปี

๕. เมื่อองค์กรปกครองส่วนท้องถิ่นได้รับความเห็นชอบแผนอัตรากำลึงแล้ว ให้องค์กรปกครอง ส่วนท้องถิ่นนั้นจัดสรรเงินงบประมาณตั้งเป็นอัตราเงินเดือนและเงินประจำตำแหน่งให้ครบถ้วนตามหลักเกณฑ์ กำหนดและให้ดำเนินการสรรหาบุคคลมาแต่งตั้งในตำแหน่งที่ว่างตามปีงบประมาณในแผนอัตรากำลึง ๓ ปี โดยเคร่งครัด

๖. กรณีตำแหน่งข้าราชการหรือพนักงานส่วนท้องถิ่นสายงานผู้ปฏิบัติ (ประเภททั่วไปและ ประเภทวิชาการ) รวมถึงตำแหน่งพนักงานจ้าง หากเป็นตำแหน่งว่างแล้วไม่ดำเนินการสรรหาภายในระยะเวลา ๑ ปี ขอให้ ก.จ.จ. ก.ท.จ. ก.อบต. จังหวัด และ ก.เมืองพัทยา ตรวจสอบการกำหนดตำแหน่งและการใช้ ตำแหน่งให้เหมาะสม โดยอาจพิจารณาอุบเลิกหรือเกลี้ยตำแหน่งดังกล่าว พร้อมทั้งให้กำกับการใช้ตำแหน่ง ที่รายงานให้ กสธ. เป็นผู้ดำเนินการสอบแข่งขันแทนด้วยเพื่อมิให้เกิดปัญหาการใช้ตำแหน่งซ้ำซ้อนขึ้นได้

๗. การรายงาน

ให้องค์กรปกครองส่วนท้องถิ่นสำเนาแผนอัตรากำลึงประจำปี ๒๕๖๑ - ๒๕๖๓ ให้คณะกรรมการข้าราชการหรือพนักงานส่วนท้องถิ่น (ก.จ.จ. ก.ท.จ. ก.อบต.จังหวัด และ ก.เมืองพัทยา) เพื่อใช้เป็นหลักฐานในการตรวจสอบการขอใช้อัตรากำลึงให้ถูกต้องตรงกันทุกครั้ง

จึงเรียนมาเพื่อโปรดพิจารณาดำเนินการต่อไป

ขอแสดงความนับถือ



(นายดุขุฎี สุวัฒน์ยากร)

รองอธิบดีกรมส่งเสริมการปกครองท้องถิ่น

เลขานุการ ก.จ. ก.ท. และ ก.อบต.

สำนักพัฒนาระบบบริหารงานบุคคลส่วนท้องถิ่น  
ส่วนมาตรฐานทั่วไปการบริหารงานบุคคลส่วนท้องถิ่น  
โทร ๐-๒๒๕๑-๔๐๐๐ ต่อ ๔๒๑๓

คู่มือการจัดทำหรือการปรับปรุงแผนอัตรากำลัง ๓ ปี (ปีงบประมาณ ๒๕๖๑ - ๒๕๖๓)

ขององค์กรปกครองส่วนท้องถิ่น

(แนบท้ายหนังสือสำนักงาน ก.จ. , ก.ท. และ ก.อบต. ส่วนมาก ที่ มท ๐๘๐๙.๒/ว ๕๓ ลงวันที่ ๕ กรกฎาคม ๒๕๖๐)

ก.จ. ก.ท. และ ก.อบต. กำหนดให้ “แผนอัตรากำลัง ๓ ปี” เป็นเครื่องมือสำคัญในการตรวจสอบการใช้ตำแหน่งขององค์การบริหารส่วนจังหวัด เทศบาล องค์การบริหารส่วนตำบล และเมืองพัทยา ให้เป็นไปอย่างคุ้มค่า มีประสิทธิภาพ ตลอดจนเพื่อควบคุมภาระค่าใช้จ่ายด้านการบริหารงานบุคคลไม่ให้เกินกว่าร้อยละ ๔๐ ของงบประมาณรายจ่ายประจำปีตามมาตรา ๓๕ แห่งพระราชบัญญัติระเบียบบริหารงานบุคคลส่วนท้องถิ่น พ.ศ. ๒๕๔๒

ในแผนอัตรากำลังกำหนดให้แสดงข้อมูลอัตรากำลังทั้งข้าราชการส่วนท้องถิ่นและพนักงานจ้างให้อยู่ในฉบับเดียวกัน ซึ่งได้แก่ ข้อมูลตำแหน่งและอัตราของข้าราชการส่วนท้องถิ่น พนักงานส่วนท้องถิ่น ข้าราชการถ่ายโอน ข้าราชการครู บุคลากรทางการศึกษา ลูกจ้าง และพนักงานจ้างทุกประเภท ทั้งที่ตั้งจ่ายจากหมวดเงินเดือน ค่าจ้างของท้องถิ่นและที่ตั้งจ่ายจากการได้รับจัดสรรเงินเดือน ค่าจ้างจากเงินอุดหนุนรัฐบาล เพื่อให้การจัดทำแผนอัตรากำลัง ๓ ปี ประจำปีงบประมาณ ๒๕๖๑ - ๒๕๖๓ เป็นไปอย่างถูกต้อง จึงกำหนดแนวทางดำเนินการซึ่งมีสาระสำคัญ ดังนี้

๑. การแต่งตั้งคณะกรรมการจัดทำแผนอัตรากำลัง ๓ ปี ขององค์กรปกครองส่วนท้องถิ่น

ให้นายกองค์กรปกครองส่วนท้องถิ่น แต่งตั้งคณะกรรมการจัดทำแผนอัตรากำลัง ๓ ปี ประกอบด้วย

- นายองค์กรปกครองส่วนท้องถิ่น เป็นประธานกรรมการ
- ปลัดองค์กรปกครองส่วนท้องถิ่น เป็นกรรมการ
- หัวหน้าส่วนราชการ เป็นกรรมการ
- ข้าราชการหรือพนักงานส่วนท้องถิ่นที่ได้รับมอบหมายหนึ่งคนเป็นกรรมการและเลขานุการ

สำหรับองค์การบริหารส่วนจังหวัด ให้หัวหน้าส่วนราชการที่รับผิดชอบการบริหารงานบุคคลเป็นกรรมการและเลขานุการ

ทั้งนี้ การออกคำสั่งแต่งตั้งคณะกรรมการจัดทำแผนอัตรากำลัง ๓ ปี ให้ระบุชื่อและตำแหน่งหรือระบุเฉพาะตำแหน่งก็ได้

๒. บทวิเคราะห์อำนาจหน้าที่และภารกิจ

ให้องค์กรปกครองส่วนท้องถิ่นวิเคราะห์อำนาจหน้าที่และกำหนดภารกิจตามยุทธศาสตร์การพัฒนา แผนพัฒนาในช่วงระยะ ๓ ปี ข้างหน้า ตามกฎหมายจัดตั้งองค์กรปกครองส่วนท้องถิ่นแต่ละประเภท พระราชบัญญัติกำหนดแผนและขั้นตอนการกระจายอำนาจให้องค์กรปกครองส่วนท้องถิ่น พ.ศ. ๒๕๔๒ ตลอดจนกฎหมายอื่นให้สอดคล้องกับกรอบยุทธศาสตร์ชาติระยะ ๒๐ ปี (๒๕๖๐ - ๒๕๗๙) แผนพัฒนาเศรษฐกิจและสังคมแห่งชาติ แผนพัฒนาจังหวัด แผนพัฒนาอำเภอ แผนพัฒนาองค์กรปกครองส่วนท้องถิ่น นโยบายของรัฐบาล นโยบายของผู้บริหารท้องถิ่นและสภาพปัญหาภายในเขตพื้นที่องค์กรปกครองส่วนท้องถิ่นนั้น โดยแบ่งออกเป็นด้านๆ ตามความเหมาะสม เช่น ด้านโครงสร้างพื้นฐาน ด้านเศรษฐกิจ ด้านสังคม ด้านการเมือง ด้านการบริหาร ด้านทรัพยากรธรรมชาติและสิ่งแวดล้อม เป็นต้น เพื่อให้ทราบว่าในแต่ละส่วนราชการมีภารกิจอะไรที่จะต้องดำเนินการในช่วงระยะเวลา ๓ ปี ข้างหน้า และอยู่ในอำนาจหน้าที่ตามที่กฎหมายกำหนดหรือตามนโยบายหรือไม่

/ ทั้งนี้ ให้วิเคราะห์...

กิติพงษ์

ทั้งนี้ ให้วิเคราะห์ศักยภาพเพื่อประเมินถึงจุดแข็ง จุดอ่อน โอกาส และภัยคุกคาม รวมถึงแนวทางในการเข้าไปแก้ไขปัญหาหรือดำเนินการพัฒนาท้องถิ่นให้สอดคล้องกับหลักการ SWOT เพื่อให้การดำเนินการเกิดประโยชน์สูงสุดและอยู่ภายใต้อำนาจหน้าที่ตามที่กฎหมาย ระเบียบ หนังสือสั่งการที่เกี่ยวข้องได้กำหนดไว้

### ๓. บทวิเคราะห์ประเมินความต้องการกำลังคน

ให้องค์กรปกครองส่วนท้องถิ่น วิเคราะห์ว่าในการดำเนินการตามอำนาจหน้าที่และภารกิจที่ได้กำหนดในยุทธศาสตร์การพัฒนาและกฎหมายที่เกี่ยวข้องจะต้องกำหนดตำแหน่งข้าราชการหรือพนักงานส่วนท้องถิ่น ข้าราชการครู บุคลากรทางการศึกษา ลูกจ้าง และพนักงานจ้างในตำแหน่งใด และจำนวนเท่าใด จึงจะทำให้การปฏิบัติงานตามภารกิจที่อยู่ในอำนาจหน้าที่และความรับผิดชอบนั้นเป็นไปอย่างมีประสิทธิภาพและประสิทธิผล

สำหรับความต้องการกำลังคนนั้น ให้พิจารณาจากภารกิจ ปริมาณงานที่มีอยู่ในปัจจุบัน และคาดคะเนว่าจะมีภารกิจใดเพิ่มขึ้นในช่วงระยะเวลา ๓ ปี ข้างหน้า โดยพิจารณาจากแผนพัฒนาเศรษฐกิจและสังคมแห่งชาติ แผนพัฒนาจังหวัด แผนพัฒนาอำเภอ แผนพัฒนาขององค์กรปกครองส่วนท้องถิ่นนั้น นโยบายที่สำคัญของรัฐบาลและนโยบายผู้บริหารองค์กรปกครองส่วนท้องถิ่น ตลอดจนสภาพปัญหาภายในเขตพื้นที่

ทั้งนี้ ให้มีการเก็บสถิติปริมาณงานที่เกิดขึ้นของแต่ละส่วนราชการ โดยอาจอ้างอิงข้อมูลจากผลการดำเนินการประจำปีที่ย่างงานต่อสภาองค์กรปกครองส่วนท้องถิ่น ซึ่งเป็นข้อมูลเชิงประจักษ์ที่ชัดเจน เพื่อประกอบการพิจารณาว่าแต่ละส่วนราชการจำเป็นต้องใช้อัตรากำลังที่เป็นข้าราชการ พนักงานจ้าง รวมทั้งสิ้นเป็นจำนวนเท่าใดแล้วจำแนกเป็นประเภทตำแหน่งและระดับให้เหมาะสมกับปริมาณงานและคุณภาพงานนั้นต่อไป ให้ดำเนินการรวบรวมปริมาณงานที่เกิดขึ้นกับเวลาที่ใช้ไปทั้งหมด เปรียบเทียบกับเวลาที่บุคคลนั้นจะต้องใช้ในการปฏิบัติหน้าที่ใน ๑ ปี กล่าวคือ ข้าราชการหรือพนักงานส่วนท้องถิ่น ลูกจ้างประจำ และพนักงานจ้าง มีเวลาปฏิบัติราชการคิดเป็น ๘๒,๘๐๐ นาทีต่อปีเทียบกับเวลาทั้งหมดที่ต้องปฏิบัติงานนั้นให้สำเร็จกรณีมีเศษเกินกึ่งหนึ่งให้ปัดขึ้นเป็นจำนวนเต็มได้

การประเมินความต้องการกำลังคนนั้น ให้สำรวจจำนวนอัตรากำลังของข้าราชการหรือพนักงานส่วนท้องถิ่น ลูกจ้างประจำ และพนักงานจ้างที่มีอยู่ในปัจจุบันและกำลังคนที่ต้องการเพิ่มหรืออัตรากำลังที่คาดว่าจะสูญเสีย เนื่องจากการเกษียณอายุราชการหรือครบกำหนดสัญญาจ้างในแต่ละปี

ทั้งนี้ เพื่อให้การคำนวณกรอบอัตรากำลังเป็นไปอย่างรอบคอบ ขอให้องค์กรปกครองส่วนท้องถิ่นและคณะกรรมการข้าราชการหรือพนักงานส่วนท้องถิ่น (ก.จังหวัด) มีการเปรียบเทียบอัตรากำลังขององค์กรปกครองส่วนท้องถิ่นนั้นกับองค์กรปกครองส่วนท้องถิ่นในกลุ่ม/ขนาดเดียวกันว่ามีจำนวนใกล้เคียงหรือแตกต่างกันประการใด สำหรับในกรณีพบว่าการกำหนดจำนวนอัตรากำลังมีความแตกต่างกันอย่างมีนัยสำคัญ ก็ให้ทบทวนเหตุผลความจำเป็นในการกำหนดตำแหน่งนั้นอีกครั้งหนึ่งเพื่อมิให้เกิดภาวะค่าใช้จ่ายด้านการบริหารงานบุคคลที่สูงหรือเกินความจำเป็น การกำหนดตำแหน่งเพิ่มใหม่ขอให้พิจารณาเกลี้ยอัตรากำลังที่ว่างเป็นอันดับแรก

### ๔. บทวิเคราะห์การวางแผนการใช้กำลังคน

ให้มีการสำรวจและประเมินความรู้ ความสามารถของกำลังคนที่มีอยู่เพื่อใช้เป็นข้อมูลในการวางแผนพัฒนาบุคลากรหรือฝึกอบรมกำลังคนให้เหมาะสมกับหน้าที่ความรับผิดชอบและพัฒนาบุคลากรให้มีความรู้ความสามารถอันเป็นการเพิ่มประสิทธิภาพ เพื่อให้การใช้อัตรากำลังของข้าราชการหรือพนักงานส่วนท้องถิ่น ลูกจ้าง และพนักงานจ้างเกิดประโยชน์สูงสุด

/๕. การกำหนด...

ที่ ๑๐๐๐

## ๕. การกำหนดตำแหน่งในแผนอัตรากำลัง ๓ ปี

ให้องค์กรปกครองส่วนท้องถิ่นนำผลที่ได้จากการวิเคราะห์ข้างต้นมาจัดทำกรอบอัตรากำลัง โดยแผนอัตรากำลัง ๓ ปี (ปีงบประมาณ พ.ศ. ๒๕๖๑ - ๒๕๖๓) กำหนดให้นำข้อมูลข้าราชการหรือพนักงานส่วนท้องถิ่น ข้าราชการถ่ายโอน ข้าราชการครู บุคลากรทางการศึกษา ลูกจ้างประจำ และพนักงานจ้าง รวมไว้ในแผนอัตรากำลังฉบับนี้ โดยแยกข้อมูลเป็นแต่ละส่วนราชการและเรียงตามลำดับรหัสส่วนราชการ ตามหนังสือสำนักงาน ก.จ., ก.ท. และ ก.อบต. ด่วนที่สุด ที่ มท ๐๘๐๕.๕/ว ๕๒ ลงวันที่ ๑๓ พฤศจิกายน ๒๕๕๘ เรื่อง การจัดทำแผนข้าราชการหรือพนักงานส่วนท้องถิ่นเข้าสู่ประเภทตำแหน่ง (ระบบแห่ง) ตามตัวอย่างที่กำหนด ดังนี้

๑) กำหนดโครงสร้างการแบ่งส่วนราชการและระดับตำแหน่ง ตามประกาศ ก.จ. ก.ท. และ ก.อบต. เรื่อง มาตรฐานทั่วไปเกี่ยวกับโครงสร้างส่วนราชการและระดับตำแหน่งขององค์กรปกครองส่วนท้องถิ่น พ.ศ. ๒๕๕๘ ลงวันที่ ๒๘ ธันวาคม ๒๕๕๘

๒) กำหนดตำแหน่งในส่วนราชการต่าง ๆ ตามโครงสร้างการแบ่งส่วนราชการตาม ๑) โดยพิจารณาว่า ควรกำหนดตำแหน่งประเภทใด สายงานใด ระดับใด จำนวนเท่าใด (ข้าราชการหรือพนักงานส่วนท้องถิ่น ลูกจ้างประจำ และพนักงานจ้าง) จึงจะเหมาะสมกับภารกิจ อำนาจหน้าที่ความรับผิดชอบลักษณะงานและปริมาณงานในส่วนราชการนั้น

๓) ตำแหน่งข้าราชการหรือพนักงานส่วนท้องถิ่นที่กำหนดในส่วนราชการ ตาม ๒) ต้องเป็นตำแหน่งสายงานที่คณะกรรมการกลางข้าราชการหรือพนักงานส่วนท้องถิ่น (ก.กลาง) ได้จัดทำมาตรฐานกำหนดตำแหน่งแล้วตามประกาศ ก.จ. ก.ท. และ ก.อบต. เรื่อง มาตรฐานทั่วไปเกี่ยวกับการจัดทำมาตรฐานกำหนดตำแหน่งข้าราชการหรือพนักงานส่วนท้องถิ่น พ.ศ. ๒๕๕๘ ลงวันที่ ๒๗ พฤศจิกายน ๒๕๕๘ (จำนวน ๔๔ สายงาน) กรณีการกำหนดตำแหน่งในสายงานใหม่ที่ยังไม่ได้จัดทำมาตรฐานกำหนดตำแหน่งของตำแหน่งสายงานนั้นให้ ก.จังหวัด เสนอให้ ก.กลาง พิจารณาให้ความเห็นชอบและจัดทำมาตรฐานกำหนดตำแหน่งก่อน

๓.๑) ตำแหน่งสายงานผู้ปฏิบัติ ได้แก่ ตำแหน่งประเภททั่วไปและประเภทวิชาการ ให้กำหนดตำแหน่งเป็นระดับขยายในตำแหน่งแรกบรรจุและเหนือขึ้นไปอีก ๑ ระดับ โดยไม่ต้องขอความเห็นชอบคณะกรรมการข้าราชการหรือพนักงานส่วนท้องถิ่นเพื่อปรับปรุงตำแหน่ง สำหรับระดับตำแหน่ง นอกเหนือจากที่กำหนดนี้จะต้องยื่นเรื่องเพื่อขอความเห็นชอบปรับปรุงตำแหน่งก่อน ดังนี้

๓.๑.๑ ตำแหน่งประเภททั่วไป ให้กำหนดตำแหน่งในระดับปฏิบัติงาน(ปง.)/ชำนาญงาน (ชง.) โดยอาจใช้ตัวย่อตามที่กำหนด เช่น เจ้าพนักงานธุรการ (ปง./ชง.) สำหรับระดับอาวุโส (อส.) ให้เสนอขอปรับปรุงตำแหน่งก่อนตามเงื่อนไขที่กำหนด

๓.๑.๒ ตำแหน่งประเภทวิชาการ ให้กำหนดตำแหน่งในระดับปฏิบัติการ (ปก.)/ชำนาญการ (ชก.) โดยอาจใช้ตัวย่อตามที่กำหนด เช่น นักทรัพยากรบุคคล (ปก./ชก.) สำหรับระดับชำนาญการพิเศษ (ชพ.) และระดับเชี่ยวชาญ (ชช.) ให้เสนอขอปรับปรุงตำแหน่งก่อนตามเงื่อนไขที่กำหนด

๓.๒) ตำแหน่งสายงานผู้บริหาร ได้แก่ ตำแหน่งประเภทอำนวยการท้องถิ่นและประเภทบริหารท้องถิ่นให้กำหนดระดับเพียงระดับเดียว โดยอาจปรับเป็นระดับสูงขึ้นตามกรอบโครงสร้างส่วนราชการที่กำหนดได้ก็ต่อเมื่อได้รับความเห็นชอบการปรับปรุงตำแหน่งตามเงื่อนไขที่กำหนดแล้วเท่านั้น

/๓.๓) กรณีลูกจ้างประจำ...

ศิริพงษ์

๓.๓) กรณีลูกจ้างประจำที่มีลักษณะงานเหมือนกับข้าราชการหรือพนักงานส่วนท้องถิ่นให้กำหนดชื่อตำแหน่งให้สอดคล้องกับสายงานของข้าราชการหรือพนักงานส่วนท้องถิ่นในระบบแห่ง ตามประกาศ ก.จ. ก.ท. และ ก.อบต. เรื่อง มาตรฐานทั่วไปเกี่ยวกับการจัดทำมาตรฐานกำหนดตำแหน่ง ข้าราชการหรือพนักงานส่วนท้องถิ่น พ.ศ. ๒๕๕๘ ลงวันที่ ๒๗ พฤศจิกายน ๒๕๕๘ ด้วย

๓.๔) กรณีพนักงานจ้างตามภารกิจที่เป็นตำแหน่งว่างในแผนอัตรากำลัง ๓ ปี และมีลักษณะหน้าที่ความรับผิดชอบเช่นเดียวกับข้าราชการหรือพนักงานส่วนท้องถิ่น ให้ปรับปรุงชื่อตำแหน่งให้สอดคล้องกับสายงานของข้าราชการหรือพนักงานส่วนท้องถิ่นในระบบแห่ง ตามประกาศ ก.จ. ก.ท. และ ก.อบต. เรื่อง มาตรฐานทั่วไปเกี่ยวกับการจัดทำมาตรฐานกำหนดตำแหน่งข้าราชการหรือพนักงานส่วนท้องถิ่น พ.ศ. ๒๕๕๘ ลงวันที่ ๒๗ พฤศจิกายน ๒๕๕๘ ด้วย

๓.๕) ข้าราชการหรือพนักงานครูและบุคลากรทางการศึกษาและพนักงานจ้างที่ได้รับเงินอุดหนุนจากรัฐบาลให้กำหนดตำแหน่งตามมาตรฐานกำหนดตำแหน่งของข้าราชการหรือพนักงานครูและบุคลากรทางการศึกษาตามความต้องการอัตรากำลังไว้ในแผนอัตรากำลัง ๓ ปี เพื่อใช้เป็นข้อมูลในการขอรับจัดสรรอัตรากำลังจากกรมส่งเสริมการปกครองท้องถิ่น ทั้งนี้ ให้หมายเหตุในรายการว่า "การสรรหาตำแหน่งดังกล่าวให้กระทำได้ก็ต่อเมื่อได้รับแจ้งอนุมัติจัดสรรอัตรากำลังจากกรมส่งเสริมการปกครองท้องถิ่นแล้ว" โดยให้ถือปฏิบัติตามหลักเกณฑ์เกี่ยวกับข้าราชการหรือพนักงานครูและบุคลากรทางการศึกษาส่วนท้องถิ่นและหนังสือสั่งการ ที่เกี่ยวข้อง ดังนี้

๓.๕.๑) หนังสือสำนักงาน ก.จ. ก.ท. และ ก.อบต. ที่มท ๐๘๐๙.๒/ว ๒ ลงวันที่ ๒๐ มกราคม ๒๕๕๘ เรื่อง หลักเกณฑ์การกำหนดจำนวนตำแหน่งข้าราชการหรือพนักงานครูส่วนท้องถิ่นและบุคลากรสนับสนุนการสอนที่สังกัดสถานศึกษา

๓.๕.๒) หนังสือสำนักงาน ก.จ. ก.ท. และ ก.อบต. ที่มท ๐๘๐๙.๒/ว ๒๙ ลงวันที่ ๒๔ สิงหาคม ๒๕๕๘ เรื่อง การกำหนดจำนวนตำแหน่งข้าราชการหรือพนักงานครูส่วนท้องถิ่นในศูนย์พัฒนาเด็กเล็กองค์กรปกครองส่วนท้องถิ่น

๓.๕.๓) หนังสือสำนักงาน ก.จ. ก.ท. และ ก.อบต. ส่วนที่สี่ ที่มท ๐๘๐๙.๒/ว ๒ ลงวันที่ ๑๖ กุมภาพันธ์ ๒๕๕๙ เรื่อง การกำหนดมาตรฐานทั่วไปเกี่ยวกับการกำหนดจำนวนตำแหน่งศึกษานิเทศก์ในองค์กรปกครองส่วนจังหวัด เทศบาล และองค์การบริหารส่วนตำบล

๓.๕.๔) หนังสือสำนักงาน ก.จ. ก.ท. และ ก.อบต. ที่มท ๐๘๐๙.๒/ว ๗ ลงวันที่ ๑๖ กุมภาพันธ์ ๒๕๕๙ เรื่อง การกำหนดสายงาน ตำแหน่ง และระดับตำแหน่งข้าราชการหรือพนักงานครูและบุคลากรทางการศึกษาท้องถิ่น

๔) การกำหนดตำแหน่งตามแผนอัตรากำลังให้แสดงกรอบอัตรากำลังของข้าราชการหรือพนักงานส่วนท้องถิ่น ลูกจ้างประจำ และพนักงานจ้าง ประจำปี ๒๕๖๐ ที่มีอยู่เดิมทั้งหมด โดยระบุการกำหนดตำแหน่งและจำนวนตำแหน่งที่จะกำหนดขึ้นใหม่ของปีหนึ่ง (๒๕๖๑) ปีที่สอง (๒๕๖๒) และปีสาม (๒๕๖๓) ภายใต้หลักเกณฑ์และเงื่อนไขที่คณะกรรมการกลางข้าราชการหรือพนักงานส่วนท้องถิ่น (ก.กลาง) กำหนด โดยพิจารณาความเหมาะสมความจำเป็นตามลักษณะงานที่ปฏิบัติ ความยาก คุณภาพของงาน และปริมาณงาน ทั้งนี้ ให้คำนึงถึงประเภทตำแหน่งและสายงานตามมาตรฐานกำหนดตำแหน่งที่มีอยู่ในปัจจุบันเป็นลำดับแรก เพราะหากขอกำหนดตำแหน่งเป็นกรณีพิเศษอาจมีผลกระทบต่อเส้นทางความก้าวหน้าของบุคคลนั้นในการเลื่อนระดับหรือเปลี่ยนสายงานได้

/ ทั้งนี้ ก่อนขออนุมัติ...





ทั้งนี้ ก่อนขออนุมัติกำหนดตำแหน่งชั้นใหม่ให้พิจารณาดำเนินการกับตำแหน่งที่ว่างและมีความจำเป็นน้อยก่อน โดยการตัดโอนตำแหน่งหรือการปรับปรุงและตัดโอน (เกลี้ยตำแหน่ง) ไปไว้ในงานที่มีความสำคัญและจำเป็นเร่งด่วนมากกว่า

**๖. การกำหนดเลขที่ตำแหน่งและเลขที่ส่วนราชการ**

การกำหนดเลขที่ตำแหน่งและเลขที่ส่วนราชการในแผนอัตรากำลัง ๓ ปี ให้ถือปฏิบัติตามหนังสือสำนักงาน ก.จ., ก.ท. และ ก.อบต. ด่วนที่สุด ที่ มท ๐๘๐๙.๕/ว ๕๒ ลงวันที่ ๑๓ พฤศจิกายน ๒๕๕๘ เรื่อง การจัดตำแหน่งข้าราชการหรือพนักงานส่วนท้องถิ่นเข้าสู่ประเภทตำแหน่ง (ระบบแห่ง)

**๗. ประมาณการค่าใช้จ่ายเกี่ยวกับเงินเดือน ค่าจ้าง และประโยชน์ตอบแทนอื่น**

การคำนวณภาระค่าใช้จ่ายด้านการบริหารงานบุคคลในแผนอัตรากำลัง ๓ ปี นั้น เพื่อให้แผนอัตรากำลัง ๓ ปี เป็นเครื่องมือการควบคุมภาระค่าใช้จ่ายได้อย่างสอดคล้องกับข้อเท็จจริง จึงให้องค์กรปกครองส่วนท้องถิ่นประมาณการค่าใช้จ่ายเกี่ยวกับเงินเดือน ค่าจ้าง และประโยชน์ตอบแทนอื่น ดังนี้

๗.๑ พระราชบัญญัติระเบียบบริหารงานบุคคลส่วนท้องถิ่น พ.ศ. ๒๕๕๒ มาตรา ๓๕ บัญญัติให้องค์กรปกครองส่วนท้องถิ่นจะกำหนดภาระค่าใช้จ่ายด้านเงินเดือน ค่าจ้าง และประโยชน์ตอบแทนอื่นเกินกว่าร้อยละ ๕๐ ของงบประมาณรายจ่ายประจำปีไม่ได้ ดังนั้น องค์กรปกครองส่วนท้องถิ่นและคณะกรรมการข้าราชการหรือพนักงานส่วนท้องถิ่นจึงต้องใช้แผนอัตรากำลังเป็นเครื่องมือควบคุมภาระค่าใช้จ่ายมิให้เกินกว่ากฎหมายกำหนด

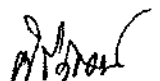
๗.๒ ให้องค์กรปกครองส่วนท้องถิ่นวิเคราะห์ภาระค่าใช้จ่ายที่เป็นเงินเดือน ค่าจ้าง ค่าตอบแทน สิทธิสวัสดิการต่างๆ และกรอกข้อมูลลงในแบบการคำนวณภาระค่าใช้จ่ายเกี่ยวกับเงินเดือน ค่าจ้าง และประโยชน์ตอบแทนอื่นและต้องแสดงบัญชีการจัดคนลงสู่ตำแหน่งในแต่ละส่วนราชการด้วย

**๗.๓ การประมาณการเงินเดือน ให้ดำเนินการ ดังนี้**

๗.๓.๑ ตำแหน่งประเภททั่วไปและประเภทวิชาการที่กำหนดให้เป็นตำแหน่งระดับขยาย ให้คำนวณตามอัตราเงินเดือนของผู้ครองตำแหน่ง สำหรับกรณีตำแหน่งว่าง ที่ขอกำหนดชั้นใหม่หรือที่ว่างในรอบปีงบประมาณใหม่ให้คำนวณโดยประมาณการในอัตราขั้นต่ำของตำแหน่งแรกบรรจุกับอัตราขั้นสูงของตำแหน่งที่เหนือขึ้นไปอีกหนึ่งระดับรวมกันหารสองและคูณด้วย ๑๒ เดือน ตามอัตราบัญชีเงินเดือนในระบบแห่ง (บัญชี ๕) ตามประกาศ ก.จ. ก.ท. และ ก.อบต. เรื่อง มาตรฐานทั่วไปเกี่ยวกับอัตราเงินเดือนและวิธีการจ่ายเงินเดือน และประโยชน์ตอบแทนอื่น ลงวันที่ ๒๘ มกราคม ๒๕๕๔

๗.๓.๒ ตำแหน่งประเภทอำนวยการท้องถิ่นและประเภทบริหารท้องถิ่นที่เป็นตำแหน่งว่างที่ขอกำหนดชั้นใหม่ หรือที่ว่างในรอบปีงบประมาณใหม่ ให้คำนวณอัตราเงินเดือนโดยใช้อัตราขั้นต่ำกับอัตราขั้นสูงของระดับตำแหน่งนั้นรวมกันหารสอง เมื่อได้อัตราเงินเดือนที่เป็นค่ากลางนั้นแล้วให้รวมกับเงินประจำตำแหน่ง เงินเพิ่ม หรือเงินค่าตอบแทนอื่น (ถ้ามี) คูณด้วย ๑๒ เดือน ตามอัตราบัญชีเงินเดือนในระบบแห่ง (บัญชี ๕) ตามประกาศ ก.จ. ก.ท. และ ก.อบต. เรื่อง มาตรฐานทั่วไปเกี่ยวกับอัตราเงินเดือนและวิธีการจ่ายเงินเดือน และประโยชน์ตอบแทนอื่น ลงวันที่ ๒๘ มกราคม ๒๕๕๔ และอัตราเงินประจำตำแหน่งในระบบแห่ง ตามประกาศ ก.จ. ก.ท. และ ก.อบต. เรื่อง มาตรฐานทั่วไปเกี่ยวกับอัตราเงินเดือนและวิธีการจ่ายเงินเดือน และประโยชน์ตอบแทนอื่น ลงวันที่ ๗ มีนาคม ๒๕๕๔

/ ๗.๓.๓ ตำแหน่งศึกษานิเทศก์



๗.๓.๓ ตำแหน่งศึกษานิเทศก์ที่เป็นตำแหน่งว่างที่ขอกำหนดขึ้นใหม่ หรือที่ว่างในรอบปีงบประมาณใหม่ ให้คำนวณอัตราเงินเดือนโดยใช้อัตราขั้นต่ำสุดของอันดับ คศ. ๑ กับอัตราขั้นสูงของอันดับ คศ. ๒ รวมกันหารสองและคูณด้วย ๑๒ เดือน ตามอัตราบัญชีเงินเดือนแบบท้ายพระราชบัญญัติเงินเดือนเงินวิทยฐานะ และเงินประจำตำแหน่งข้าราชการครูและบุคลากรทางการศึกษา (ฉบับที่ ๓) พ.ศ. ๒๕๕๘ ตามหนังสือสำนักงาน ก.จ. ก.ท. และ ก.อบต. ที่ มท ๐๘๐๙.๒/ว ๒๕ ลงวันที่ ๑๖ กรกฎาคม ๒๕๕๘ เรื่อง การปรับอัตราเงินเดือนสำหรับข้าราชการหรือพนักงานครูและบุคลากรทางการศึกษาท้องถิ่นที่มีใบอนุญาตประกอบวิชาชีพ

๗.๔ การประมาณการค่าจ้างลูกจ้างประจำ ให้คำนวณตามอัตราเงินเดือนของผู้ครองตำแหน่ง โดยใช้ข้อมูลบัญชีอัตราค่าจ้างของลูกจ้างประจำ ตามหนังสือสำนักงาน ก.จ. ก.ท. และ ก.อบต. ด่วนที่สุด ที่ มท ๐๘๐๙.๓/ว ๕๔๒๖ ลงวันที่ ๑๐ กรกฎาคม ๒๕๕๗ เรื่อง ประกาศ ก.จ. ก.ท. และ ก.อบต. เรื่อง กำหนดอัตราค่าจ้างและการให้ลูกจ้างขององค์กรปกครองส่วนท้องถิ่นได้รับค่าจ้าง (ฉบับที่ ๓) พ.ศ. ๒๕๕๗

๗.๕ กรณีตำแหน่งพนักงานจ้างในแผนอัตราค่าจ้าง ๓ ปี เป็นตำแหน่งว่างและได้ปรับปรุงชื่อตำแหน่งสอดคล้องกับสายงานของข้าราชการหรือพนักงานส่วนท้องถิ่นแล้ว ให้ประมาณการภาระค่าใช้จ่ายโดยใช้ฐานอัตราเงินเดือนตามคุณวุฒิที่ใช้ในการบรรจุแต่งตั้ง เช่น เมื่อปรับปรุงชื่อตำแหน่งพนักงานจ้างตามภารกิจ ตำแหน่งผู้ช่วยเจ้าหน้าที่ธุรการ เป็นผู้ช่วยเจ้าพนักงานธุรการ ให้คำนวณอัตราค่าตอบแทนในระดับประทศนิยมบัตรวิชาชีพชั้นสูง (ปวส.) โดยการคำนวณอัตราค่าจ้างของพนักงานจ้างให้ใช้ข้อมูลบัญชีอัตราค่าจ้างของพนักงานจ้าง ตามหนังสือสำนักงาน ก.จ. ก.ท. และ ก.อบต. ด่วนที่สุด ที่ มท ๐๘๐๙.๓/ว ๓๖ ลงวันที่ ๒๖ สิงหาคม ๒๕๕๘ เรื่อง ประกาศ ก.จ. ก.ท. และ ก.อบต. เรื่อง มาตรฐานทั่วไปเกี่ยวกับพนักงานจ้าง

๗.๖ ข้าราชการถ่ายโอน ลูกจ้างประจำถ่ายโอน ข้าราชการหรือพนักงานครูและบุคลากรทางการศึกษาและพนักงานจ้างที่ได้รับจัดสรรเงินอุดหนุนเป็นเงินเดือน ค่าจ้าง ให้ระบุข้อมูลในแผนอัตราค่าจ้างให้ครบถ้วน แต่ไม่ต้องนำรายจ่ายนั้นมาคำนวณเป็นภาระค่าใช้จ่ายด้านการบริหารงานบุคคลตามมาตรา ๓๕ แห่งพระราชบัญญัติระเบียบบริหารงานบุคคลส่วนท้องถิ่น พ.ศ. ๒๕๔๒ กรณีองค์กรปกครองส่วนท้องถิ่นนำเงินรายได้มาจ่ายเป็นเงินเดือน ค่าจ้างเกินกว่าอัตราที่ได้รับจัดสรรให้นำเงินส่วนที่จ่ายเกินนั้นมาคำนวณเป็นภาระค่าใช้จ่ายด้านการบริหารงานบุคคลด้วย

๗.๗ ให้ประมาณการประโยชน์ตอบแทนอื่น ในอัตราร้อยละ ๒๐ ของยอดรวมเงินเดือนค่าจ้างในแต่ละปี

#### ๘. ฐานคำนวณงบประมาณรายจ่ายประจำปี

ฐานการคำนวณงบประมาณรายจ่ายประจำปี พ.ศ. ๒๕๖๑ ให้ใช้ข้อบัญญัติ/เทศบัญญัติงบประมาณรายจ่ายประจำปีงบประมาณ ๒๕๖๐ เพิ่มขึ้นอีกร้อยละ ๕ เป็นฐานการคำนวณ สำหรับงบประมาณรายจ่ายประจำปี ๒๕๖๒ และ ๒๕๖๓ ให้บวกเพิ่มขึ้นอีกร้อยละ ๕ เพื่อเป็นฐานการคำนวณภาระค่าใช้จ่ายตามมาตรา ๓๕ แห่งพระราชบัญญัติระเบียบบริหารงานบุคคลส่วนท้องถิ่น พ.ศ. ๒๕๔๒

/ ๙. อัตราเงิน...

ศิริพร

#### ๔. อัตราเงินประจำตำแหน่ง

การคำนวณเงินประจำตำแหน่งและเงินค่าตอบแทนนอกเหนือจากเงินเดือนของข้าราชการหรือพนักงานส่วนท้องถิ่น ให้เป็นไปตามประกาศ ก.จ., ก.ท. และ ก.อบต. เรื่อง กำหนดหลักเกณฑ์การให้ข้าราชการหรือพนักงานส่วนท้องถิ่น ได้รับเงินค่าตอบแทนนอกเหนือจากเงินเดือน ลงวันที่ ๒๒ เมษายน ๒๕๕๗ และหนังสือสำนักงาน ก.จ., ก.ท. และ ก.อบต. ที่ มท ๐๘๐๙.๓/ว ๒๘ ลงวันที่ ๑๖ กุมภาพันธ์ ๒๕๕๘ เรื่อง แนวทางปฏิบัติเกี่ยวกับการเบิกจ่ายเงินค่าตอบแทนนอกเหนือจากเงินเดือน และประกาศ ก.จ. ก.ท. และ ก.อบต. เรื่อง มาตรฐานทั่วไปเกี่ยวกับอัตราเงินเดือนและวิธีการจ่ายเงินเดือน และประโยชน์ตอบแทนอื่น ลงวันที่ ๗ มีนาคม ๒๕๕๙

#### ๑๐. ความสมบูรณ์ของแผนอัตรากำลัง ๓ ปี

ให้องค์กรปกครองส่วนท้องถิ่นเสนอร่างแผนอัตรากำลัง ๓ ปี ต่อ ก.จ.จ. ก.ท.จ. ก.อบต. จังหวัด และ ก.เมืองพัทยา ภายในเดือนสิงหาคม ๒๕๖๐ เมื่อ ก.จ.จ. ก.ท.จ. ก.อบต.จังหวัด และ ก.เมืองพัทยา เห็นชอบร่างแผนอัตรากำลัง ๓ ปี แล้ว ให้องค์กรปกครองส่วนท้องถิ่นประกาศใช้แผนอัตรากำลัง ๓ ปี (ปีงบประมาณ ๒๕๖๑ - ๒๕๖๓) โดยมีผลตั้งแต่วันที่ ๑ ตุลาคม ๒๕๖๐ เป็นต้นไป เพื่อเป็นกรอบการกำหนดตำแหน่ง การสรรหาตำแหน่ง การใช้ตำแหน่ง และการพัฒนาบุคลากรในระยะเวลา ๓ ปี ข้างหน้าคือ ปีงบประมาณ ๒๕๖๑ - ๒๕๖๓

ทั้งนี้ ในห้วงการบังคับใช้แผนอัตรากำลัง ๓ ปี นั้น ตำแหน่งว่างในสายงานผู้ปฏิบัติ และสายงานผู้บริหารให้ถือปฏิบัติตามคำสั่งหัวหน้าคณะรักษาความสงบแห่งชาติ ที่ ๘/๒๕๖๐ ฉบับลงวันที่ ๒๑ กุมภาพันธ์ ๒๕๖๐ อย่างเคร่งครัด กรณีการระงับการสรรหาตำแหน่งสายงานผู้บริหาร (ประเภทอำนวยการ ท้องถิ่นและประเภทบริหารท้องถิ่น) ที่ว่างนั้น ขอให้ผู้ว่าราชการจังหวัดในฐานะประธานคณะกรรมการข้าราชการหรือพนักงานส่วนท้องถิ่นพิจารณาดำเนินการตามหนังสือกระทรวงมหาดไทย ที่ มท ๐๘๐๙.๒/ว ๑๒๐๐ ลงวันที่ ๒๐ เมษายน ๒๕๕๓ เรื่องการกำกับดูแลองค์กรปกครองส่วนท้องถิ่น สำหรับตำแหน่งสายงานผู้ปฏิบัติ (ประเภททั่วไปและประเภทวิชาการ) และพนักงานจ้างที่ว่าง หากไม่ดำเนินการสรรหาภายใน ๑ ปี ขอให้ ก.จ.จ. ก.ท.จ. ก.อบต. จังหวัด และ ก.เมืองพัทยา ตรวจสอบการกำหนดตำแหน่งและการใช้ตำแหน่งให้เหมาะสม โดยอาจพิจารณาขยับเล็กหรือเกลี้ยตำแหน่งดังกล่าวไปไว้ในงานที่มีความสำคัญและจำเป็นเร่งด่วนมากกว่า

เมื่อครบกำหนดระยะเวลาของแผนอัตรากำลัง ประจำปี ๒๕๖๑ - ๒๕๖๓ แล้ว ให้องค์กรปกครองส่วนท้องถิ่นจัดทำแผนอัตรากำลัง ๓ ปี ในรอบถัดไป (ปีงบประมาณ ๒๕๖๔ - ๒๕๖๖) โดยเริ่มจัดทำร่างแผนเป็นการล่วงหน้าเพื่อให้แผนอัตรากำลังมีความต่อเนื่องและประกาศใช้ได้ทันภายใน ๑ ตุลาคม ๒๕๖๓

#### ๑๑. การกำหนดโครงสร้างส่วนราชการหรือปรับปรุงตำแหน่งบริหาร

การกำหนดโครงสร้างส่วนราชการ ให้เป็นไปตามหลักเกณฑ์เกี่ยวกับโครงสร้างส่วนราชการและระดับตำแหน่งของข้าราชการหรือพนักงานส่วนท้องถิ่นและหนังสือสั่งการที่เกี่ยวข้อง ดังนี้

๑) หนังสือสำนักงาน ก.จ. ก.ท. และ ก.อบต. ด่วนที่สุด ที่ มท ๐๘๐๙.๑/ว ๑๕๔ ลงวันที่ ๘ พฤศจิกายน ๒๕๕๕ เรื่อง ขออนุญาตแนวทางปฏิบัติเกี่ยวกับการบริหารงานบุคคล

๒) หนังสือสำนักงาน ก.ท. ด่วนที่สุด ที่ มท ๐๘๐๙.๗/ว ๔๐ ลงวันที่ ๑๓ พฤศจิกายน ๒๕๕๕ เรื่อง การกำหนดโครงสร้างส่วนราชการภายในสำนัก/กองการศึกษาของเทศบาล

๓) หนังสือสำนักงาน ก.จ. และ ก.อบต. ที่ มท ๐๘๐๙.๓/ว ๕๕๐ ลงวันที่ ๒๙ มีนาคม ๒๕๕๗ เรื่อง แจ้งมติ ก.จ. และ ก.อบต. ในการกำหนดโครงสร้าง กอง/ส่วนการศึกษา ศาสนา และวัฒนธรรม ขององค์การบริหารส่วนจังหวัดและองค์การบริหารส่วนตำบล

/ ๔) หนังสือ...

พิทักษ์

๔) หนังสือสำนักงาน ก.ท. ที่ มท ๐๘๐๙.๒/ว ๑๔๙ ลงวันที่ ๑๕ กรกฎาคม ๒๕๕๘  
เรื่อง การขอยุบเลิกตำแหน่งพนักงานเทศบาล

๕) หนังสือสำนักงาน ก.ท. ที่ มท ๐๘๐๙.๒/ว ๒๘ ลงวันที่ ๑๒ มีนาคม ๒๕๕๐  
เรื่อง ชักซ้อมแนวทางปฏิบัติเกี่ยวกับการกำหนดโครงสร้างส่วนราชการและการกำหนดตำแหน่งของเทศบาล

๖) หนังสือสำนักงาน ก.ท. ที่ มท ๐๘๐๙.๒/ว ๒๕๑ ลงวันที่ ๑๗ พฤศจิกายน ๒๕๕๒  
เรื่อง แก้ไขเพิ่มเติมประกาศคณะกรรมการกลางพนักงานเทศบาล

๗) หนังสือสำนักงาน ก.จ. ที่ มท ๐๘๐๙.๒/ ๗๑ ลงวันที่ ๒ กุมภาพันธ์ ๒๕๕๕ เรื่อง  
การกำหนดส่วนราชการที่มีฐานะเป็นกองหรือสำนัก

๘) หนังสือสำนักงาน ก.จ. ที่ มท ๐๘๐๙.๒/ว ๙๙ ลงวันที่ ๑๘ กรกฎาคม ๒๕๕๕ , หนังสือ  
สำนักงาน ก.ท. ที่ มท ๐๘๐๙.๒/ว ๑๐๐ ลงวันที่ ๑๘ กรกฎาคม ๒๕๕๕ และหนังสือสำนักงาน ก.อบต.  
ที่ มท ๐๘๐๙.๒/ว ๑๐๑ ลงวันที่ ๑๘ กรกฎาคม ๒๕๕๕ เรื่อง การกำหนดตำแหน่งหัวหน้างาน ระดับ ๖

๙) หนังสือสำนักงาน ก.อบต. ที่ มท ๐๘๐๙.๒/๔๕๒ ลงวันที่ ๒๒ สิงหาคม ๒๕๕๖  
เรื่อง ทริอการยุบส่วนราชการขององค์การบริหารส่วนตำบล

๑๐) หนังสือสำนักงาน ก.ท. ที่ มท ๐๘๐๙.๙/ว ๔ ลงวันที่ ๓ มีนาคม ๒๕๕๗ เรื่อง  
การขอปรับปรุงส่วนราชการระดับกองเป็นสำนัก

๑๑) ประกาศ ก.จ. เรื่อง มาตรฐานทั่วไปเกี่ยวกับโครงสร้างส่วนราชการและระดับ  
ตำแหน่งขององค์การบริหารส่วนตำบล พ.ศ. ๒๕๕๘ ลงวันที่ ๒๘ ธันวาคม ๒๕๕๘

๑๒) ประกาศ ก.ท. เรื่อง มาตรฐานทั่วไปเกี่ยวกับโครงสร้างส่วนราชการและระดับ  
ตำแหน่งของเทศบาล พ.ศ. ๒๕๕๘ ลงวันที่ ๒๘ ธันวาคม ๒๕๕๘

๑๓) ประกาศ ก.อบต. เรื่อง มาตรฐานทั่วไปเกี่ยวกับโครงสร้างส่วนราชการและระดับ  
ตำแหน่งของพนักงานส่วนตำบล พ.ศ. ๒๕๕๘ ลงวันที่ ๒๘ ธันวาคม ๒๕๕๘

๑๔) หนังสือสำนักงาน ก.จ. ก.ท. และ ก.อบต. ที่ มท ๐๘๐๙.๒/ว ๒๓ ลงวันที่  
๓ มีนาคม ๒๕๕๙ เรื่อง แนวทางการดำเนินการตามบทเฉพาะกาลในมาตรฐานทั่วไปเกี่ยวกับโครงสร้างและ  
ระดับตำแหน่งในระบบใหม่

๑๕) หนังสือสำนักงาน ก.ท. ที่ มท ๐๘๐๙.๒/ว ๗๗ ลงวันที่ ๒๒ กรกฎาคม ๒๕๕๙  
เรื่อง แนวทางการปรับปรุงตำแหน่งสายงานผู้บริหารระดับต้น ระดับกลาง และระดับสูง

๑๖) หนังสือสำนักงาน ก.ท. ที่ มท ๐๘๐๙.๒/ว ๗๒ ลงวันที่ ๒๒ กรกฎาคม ๒๕๕๙  
เรื่อง การจัดตั้งกองสารสนเทศฯและทรัพย์สิน

๑๗) หนังสือสำนักงาน ก.จ. ที่ มท ๐๘๐๙.๒/ว ๘๙ ลงวันที่ ๑๘ สิงหาคม ๒๕๕๙ เรื่อง  
การกำหนดตัวชี้วัดในการประเมินการกำหนดระดับตำแหน่งรองปลัดองค์การบริหารส่วนจังหวัด หัวหน้า  
ส่วนราชการ และหัวหน้าฝ่าย

๑๘) หนังสือสำนักงาน ก.อบต. ที่ มท ๐๘๐๙.๒/ว ๑๑๐ ลงวันที่ ๒๑ กันยายน ๒๕๕๙  
เรื่อง แนวทางการกำหนดตำแหน่งหรือปรับปรุงตำแหน่งประเภทบริหารท้องถิ่นและประเภทอำนวยการท้องถิ่น  
ขององค์การบริหารส่วนตำบล

/ กรณีองค์กรปกครอง...



กรณีองค์กรปกครองส่วนท้องถิ่นมีความประสงค์ปรับปรุงโครงสร้างส่วนราชการ การปรับปรุงระดับตำแหน่ง หรือการกำหนดตำแหน่งเพิ่มเติม เช่น การจัดตั้งกองหรือฝ่ายเพิ่มเติม ให้องค์กรปกครองส่วนท้องถิ่นจัดทำข้อมูลเอกสารเกี่ยวกับหลักเกณฑ์การจัดตั้งกอง/ฝ่าย หรือหลักเกณฑ์การปรับปรุงระดับตำแหน่ง หรือการกำหนดตำแหน่งเพิ่มเติม ให้องค์กรปกครองส่วนท้องถิ่นเสนอเรื่องแยกต่างหาก จากการขอความเห็นชอบการจัดทำแผนอัตรากำลัง ๓ ปี (ปีงบประมาณ ๒๕๖๑ - ๒๕๖๓) เนื่องจากต้องมีการวิเคราะห์ปริมาณงาน คุณภาพงาน และแต่งตั้งคณะกรรมการเพื่อพิจารณาเป็นการเฉพาะ ซึ่งหากทำพร้อมไปในคราวเดียวอาจส่งผลให้การพิจารณาให้ความเห็นชอบแผนอัตรากำลัง ๓ ปี (ปีงบประมาณ ๒๕๖๑ - ๒๕๖๓) ไม่แล้วเสร็จภายใน ๑ ตุลาคม ๒๕๖๐ ได้

**๑๒. การกำหนดหรือการปรับปรุงตำแหน่งพนักงานจ้างทั่วไปเป็นพนักงานจ้างตามภารกิจ ประเภทผู้มีทักษะ**

ให้ถือปฏิบัติตามหนังสือสำนักงาน ก.จ. ก.ท. และ ก.อบต. ที่ มท ๐๘๐๙.๒/ว ๗๗ ลงวันที่ ๒๙ ตุลาคม ๒๕๕๗ เรื่อง แจ้งมติคณะกรรมการกลางข้าราชการหรือพนักงานส่วนท้องถิ่น (ก.กลาง) เรื่อง ปรับปรุงค่าตอบแทน (ค่าจ้าง) พนักงานจ้างทั่วไป และการกำหนดตำแหน่ง และเรื่องต่อสัญญาจ้างลูกจ้างชั่วคราว

สำหรับลูกจ้างประจำให้ถือปฏิบัติตามหนังสือสำนักงาน ก.จ., ก.ท. และ ก.อบต. ที่ มท ๐๘๐๙.๕/ว ๑๒๑ ลงวันที่ ๑๔ พฤษภาคม ๒๕๕๓ เรื่อง การบริหารงานบุคคลเกี่ยวกับลูกจ้างประจำ และหนังสือสำนักงาน ก.จ., ก.ท. และ ก.อบต. ที่ มท ๐๘๐๙.๕/ว ๗๘ ลงวันที่ ๗ พฤศจิกายน ๒๕๕๖ เรื่อง ประกาศ ก.จ. ก.ท. และ ก.อบต. เรื่อง มาตรฐานทั่วไปเกี่ยวกับการกำหนดมาตรฐานตำแหน่งลูกจ้างองค์กรปกครองส่วนท้องถิ่น พ.ศ. ๒๕๕๖

**๑๓. การปรับปรุงแผนอัตรากำลัง ๓ ปี**

กรณีมีการปรับปรุงโครงสร้างส่วนราชการ การปรับประเภทองค์กรปกครองส่วนท้องถิ่น การปรับปรุงระดับตำแหน่ง การกำหนดตำแหน่งเพิ่ม หรือการอื่นใดที่กระทบต่อแผนอัตรากำลัง ๓ ปี ให้จัดทำประกาศแก้ไขเพิ่มเติมทุกครั้ง โดยประกาศปรับปรุงแผนอัตรากำลัง ๓ ปี (ปีงบประมาณ ๒๕๖๑ - ๒๕๖๓) ครั้งที่ ... ทั้งนี้ ให้ระบุว่าเป็นไปตามมติ ก.จ.จ. ก.ท.จ. ก.อบต. จังหวัด และ ก.เมืองพัทยา ครั้งที่เท่าใด เมื่อวันที่เท่าใดให้ชัดเจน

**๑๔. กรณีภาระค่าใช้จ่ายด้านการบริหารงานบุคคลเกินร้อยละ ๔๐**

ให้ถือปฏิบัติตามหนังสือสำนักงาน ก.จ., ก.ท. และ ก.อบต. ด่วนที่สุด ที่ มท๐๘๐๙.๓/ว ๑๖๓๒ ลงวันที่ ๒๐ มิถุนายน ๒๕๕๕ เรื่อง แนวทางการปรับลดค่าใช้จ่ายด้านบุคลากรให้เป็นไปตามมาตรา ๓๕ แห่งพระราชบัญญัติระเบียบบริหารงานบุคคลส่วนท้องถิ่น พ.ศ. ๒๕๕๒ กรณีที่องค์กรปกครองส่วนท้องถิ่นประมาณการค่าใช้จ่ายดังกล่าวเกินกว่าร้อยละ ๔๐ ของงบประมาณรายจ่ายประจำปี ให้ ก.จ.จ. ก.ท.จ. ก.อบต. จังหวัด และ ก.เมืองพัทยา แจ้งองค์กรปกครองส่วนท้องถิ่นกำหนดมาตรการปรับลดภาระค่าใช้จ่ายด้านการบริหารงานบุคคลให้อยู่ในอัตราร้อยละที่กฎหมายกำหนด เสนอ ก.จ.จ. ก.ท.จ. ก.อบต. จังหวัด และ ก.เมืองพัทยา เห็นชอบและขอให้ ก.จ.จ. ก.ท.จ. ก.อบต. จังหวัด และ ก.เมืองพัทยา แนะนำ กำกับ ติดตามองค์กรปกครองส่วนท้องถิ่นมิให้ดำเนินการเบิกจ่ายค่าใช้จ่ายด้านการบริหารงานบุคคลเกินกว่าอัตรากำหนดตามมาตรา ๓๕ แห่งพระราชบัญญัติระเบียบบริหารงานบุคคลส่วนท้องถิ่น พ.ศ. ๒๕๕๒ ขึ้นได้



แนวทางการคำนวณภาระค่าใช้จ่ายเกี่ยวกับเงินเดือนและประโยชน์ตอบแทนอื่น

๑. ข้าราชการ/พนักงานส่วนท้องถิ่น

๑.๑ กรณีมีผู้ดำรงตำแหน่ง

ตัวอย่าง นายจิรัฏฐ์ ฯ ตำแหน่งปลัดเทศบาล (นักบริหารงานท้องถิ่น ระดับสูง) อัตราเงินเดือนปัจจุบัน ๖๐,๘๓๐ บาท

๑. ช่องเงินเดือน (๑) = A + B

A = อัตราเงินเดือนปัจจุบัน x ๑๒ เดือน

B = เงินประจำตำแหน่ง + เงินค่าตอบแทน

ทั้งนี้ สามารถจำแนกรายละเอียดการคำนวณ A และ B ได้ ดังนี้

๑.๑ การคำนวณ A

คือ การคำนวณอัตราเงินเดือนปัจจุบัน จำนวน ๑๒ เดือน ดังนี้

= (อัตราเงินเดือนปัจจุบันที่จ่ายจริง x ๑๒ เดือน)

= (๖๐,๘๓๐ x ๑๒ เดือน) = ๗๒๙,๙๖๐

สรุป A = ๗๒๙,๙๖๐

๑.๒ การคำนวณ B

คือ การคำนวณอัตราเงินประจำตำแหน่ง เงินค่าตอบแทนที่จ่ายนอกเหนือจากเงินเดือน เงินเพิ่มอื่นๆ ที่จ่ายควบกับเงินเดือนที่จ่ายจริง จำนวน ๑๒ เดือน ให้คำนวณโดยใช้ข้อมูลอัตราเงินประจำตำแหน่งในระบบแห่ง ตามหนังสือสำนักงาน ก.จ. ก.ท. และ ก.อบต. เรื่อง มาตรฐานทั่วไปเกี่ยวกับอัตราเงินเดือนและวิธีการจ่ายเงินเดือน และประโยชน์ตอบแทนอื่น ลงวันที่ ๗ มีนาคม ๒๕๕๙

ดังนั้น B คือ อัตราเงินประจำตำแหน่ง/เงินค่าตอบแทน/เงินเพิ่มอื่นๆ จึงคำนวณได้ ดังนี้

= (อัตราเงินประจำตำแหน่งปลัด ระดับสูง x ๑๒ เดือน)

= (๑๐,๐๐๐ x ๑๒ เดือน) = ๑๒๐,๐๐๐

สำหรับการได้รับเงินค่าตอบแทนนอกเหนือจากเงินเดือนของข้าราชการหรือพนักงานส่วนท้องถิ่น ให้เป็นไปตามประกาศ ก.จ., ก.ท. และ ก.อบต. เรื่อง กำหนดหลักเกณฑ์การให้ข้าราชการหรือพนักงานส่วนท้องถิ่น ได้รับเงินค่าตอบแทนนอกเหนือจากเงินเดือน ลงวันที่ ๒๒ เมษายน ๒๕๕๗ และหนังสือสำนักงาน ก.จ., ก.ท. และ ก.อบต. ที่ มท ๐๘๐๙.๓/ว ๒๘ ลงวันที่ ๑๖ กุมภาพันธ์ ๒๕๕๘ เรื่อง แนวทางปฏิบัติเกี่ยวกับการเบิกจ่ายเงินค่าตอบแทนนอกเหนือจากเงินเดือน

สรุป B = (เงินประจำตำแหน่ง) + (เงินค่าตอบแทน / เงินเพิ่มอื่นๆ)

= (๑๒๐,๐๐๐) + (๑๒๐,๐๐๐) = ๒๔๐,๐๐๐


๑.๓ ช่องเงินเดือนของนายจิรัฏฐ์ ฯ ประจำปี ๒๕๖๑ ได้แก่

= (อัตราเงินเดือน ๑๒ เดือน) + (เงินประจำตำแหน่ง) + (เงินค่าตอบแทน/ เงินเพิ่มอื่นๆ)

= ๗๒๙,๙๖๐ + ๑๒๐,๐๐๐ + ๑๒๐,๐๐๐

= ๙๖๙,๙๖๐ บาท

/ ๒. ช่องค่าใช้จ่าย ...



๒. ช่องค่าใช้จ่ายที่เพิ่มขึ้น (๒)

คือ การคำนวณผลต่างเงินเดือน ๑ ชั้น คูณจำนวน ๑๒ เดือน จึงคำนวณได้ ดังนี้

๒.๑ ช่องค่าใช้จ่ายที่เพิ่มขึ้น ปี ๒๕๖๑

$$\begin{aligned} &= \text{อัตราเงินเดือน } ๖๐,๘๓๐ \text{ ของประเภทบริหารท้องถิ่น ระดับสูง คือ ชั้นที่ ๒๑} \\ &\text{เพิ่มขึ้น ๑ ชั้น คือ ชั้นที่ ๒๒ อัตราเงินเดือน } ๖๒,๗๖๐ \text{ บาท} \\ &= (๖๒,๗๖๐ - ๖๐,๘๓๐) \times ๑๒ \text{ เดือน} \\ &= ๒๓,๑๖๐ \end{aligned}$$

๒.๒ ช่องค่าใช้จ่ายที่เพิ่มขึ้น ปี ๒๕๖๒

$$\begin{aligned} &= \text{อัตราเงินเดือน } ๖๒,๗๖๐ \text{ ของประเภทบริหารท้องถิ่น ระดับสูง คือ ชั้นที่ ๒๒} \\ &\text{เพิ่มขึ้น ๑ ชั้น คือ ชั้นที่ ๒๓ อัตราเงินเดือน } ๖๔,๖๗๐ \text{ บาท} \\ &= (๖๔,๖๗๐ - ๖๒,๗๖๐) \times ๑๒ \text{ เดือน} \\ &= ๒๒,๘๒๐ \end{aligned}$$

๒.๓ ช่องค่าใช้จ่ายที่เพิ่มขึ้น ปี ๒๕๖๓

$$\begin{aligned} &= \text{อัตราเงินเดือน } ๖๔,๖๗๐ \text{ ของประเภทบริหารท้องถิ่น ระดับสูง คือ ชั้นที่ ๒๓} \\ &\text{เพิ่มขึ้น ๑ ชั้น คือ ชั้นที่ ๒๔ อัตราเงินเดือน } ๖๖๖,๐๐ \text{ บาท} \\ &= (๖๖๖,๐๐ - ๖๔,๖๗๐) \times ๑๒ \text{ เดือน} \\ &= ๒๓,๑๖๐ \end{aligned}$$

๓. ช่องค่าใช้จ่ายรวม (๓) คำนวณได้ ดังนี้

๓.๑ ช่องค่าใช้จ่ายรวมปี ๒๕๖๑

$$\begin{aligned} &= \text{ช่องเงินเดือน (๑)} + \text{ช่องค่าใช้จ่ายที่เพิ่มขึ้น ปี ๒๕๖๑} \\ &= ๙๖๙,๙๖๐ + ๒๓,๑๖๐ \\ &= ๙๙๓,๑๒๐ \end{aligned}$$

๓.๒ ช่องค่าใช้จ่ายรวมปี ๒๕๖๒

$$\begin{aligned} &= \text{ช่องค่าใช้จ่ายรวม ปี ๒๕๖๑} + \text{ช่องค่าใช้จ่ายที่เพิ่มขึ้น ปี ๒๕๖๒} \\ &= ๙๙๓,๑๒๐ + ๒๒,๘๒๐ \\ &= ๑,๐๑๖,๐๔๐ \end{aligned}$$

๓.๓ ช่องค่าใช้จ่ายรวมปี ๒๕๖๓

$$\begin{aligned} &= \text{ช่องค่าใช้จ่ายรวม ปี ๒๕๖๒} + \text{ช่องค่าใช้จ่ายที่เพิ่มขึ้นปี ๒๕๖๓} \\ &= ๑๐๑,๖๐๔๐ + ๒๓,๑๖๐ \\ &= ๑,๐๓๙,๒๐๐ \end{aligned}$$

ที่	ชื่อสายงาน	ระดับตำแหน่ง	จำนวนที่มีอยู่ปัจจุบัน		ค่าใช้จ่ายที่เพิ่มขึ้น (๒)			ค่าใช้จ่ายรวม (๓)		
			จำนวน (คน)	เงินเดือน (๑)	๒๕๖๑	๒๕๖๒	๒๕๖๓	๒๕๖๑	๒๕๖๒	๒๕๖๓
๑	ปลัดเทศบาล (นักบริหารงานท้องถิ่น)	สูง	๑	๙๖๙,๙๖๐	๒๓,๑๖๐	๒๒,๘๒๐	๒๓,๑๖๐	๙๙๓,๑๒๐	๑,๐๑๖,๐๔๐	๑,๐๓๙,๒๐๐

/ ๑.๒ กรณีเป็นตำแหน่ง...

๑.๒ กรณีเป็นตำแหน่งว่างจากแผนอัตรากำลังเดิม

ตัวอย่าง ในแผนอัตรากำลัง ๓ ปี มีตำแหน่งหัวหน้าสำนักปลัดเทศบาล ระดับกลาง เป็นตำแหน่งว่าง

๑. ช่องเงินเดือน (๑) = A + B

A = ค่ากลางอัตราเงินเดือน

B = เงินประจำตำแหน่ง + เงินค่าตอบแทน/เงินเพิ่มอื่นๆ

ทั้งนี้ สามารถจำแนกรายละเอียดการคำนวณ A และ B ได้ ดังนี้

๑.๑ การคำนวณ A

คือ การคำนวณค่ากลางอัตราเงินเดือน จำนวน ๑๒ เดือน ดังนี้

= (อัตราเงินเดือนขั้นต่ำสุดของประเภทอำนาจการท้องถิ่น ระดับกลาง ชั้น ๑ อัตรา ๒๒,๑๔๐ + อัตราเงินเดือนขั้นสูงสุดของประเภทอำนาจการท้องถิ่น ระดับกลาง ชั้น ๓๑.๕ อัตรา ๖๗,๕๖๐  
หาร ๒) x ๑๒ เดือน

$$= \frac{(๒๒,๑๔๐ + ๖๗,๕๖๐)}{๒} \times ๑๒ \text{ เดือน} = ๕๓๘,๒๐๐$$

๒

$$\text{สรุป A} = ๕๓๘,๒๐๐$$

๑.๒ การคำนวณ B

คือ การคำนวณอัตราเงินประจำตำแหน่ง เงินค่าตอบแทนที่จ่ายนอกเหนือจากเงินเดือน เงินเพิ่มอื่นๆ ที่จ่ายควบกับเงินเดือนที่จ่ายจริง จำนวน ๑๒ เดือน ให้คำนวณโดยใช้ข้อมูลอัตราเงินประจำตำแหน่งในระบบแห่ง ตามหนังสือสำนักงาน ก.จ. ก.ท. และ ก.อบต. เรื่อง มาตรฐานทั่วไปเกี่ยวกับอัตราเงินเดือนและวิธีการจ่ายเงินเดือน และประโยชน์ตอบแทนอื่น ลงวันที่ ๗ มีนาคม ๒๕๕๙

ดังนั้น B คือ อัตราเงินประจำตำแหน่ง/เงินค่าตอบแทน/เงินเพิ่มอื่นๆ จึงคำนวณได้ ดังนี้

= (อัตราเงินประจำตำแหน่งหัวหน้าส่วนราชการที่มีฐานะเป็นกอง/ผู้อำนวยการกอง  
ระดับกลาง x ๑๒ เดือน)

$$= (๕,๖๐๐ \times ๑๒ \text{ เดือน}) = ๖๗,๒๐๐$$

สำหรับการได้รับเงินค่าตอบแทนนอกเหนือจากเงินเดือนของข้าราชการหรือพนักงานส่วนท้องถิ่น ให้เป็นไปตามประกาศ ก.จ., ก.ท. และ ก.อบต. เรื่อง กำหนดหลักเกณฑ์การให้ข้าราชการหรือพนักงานส่วนท้องถิ่น ได้รับเงินค่าตอบแทนนอกเหนือจากเงินเดือน ลงวันที่ ๒๒ เมษายน ๒๕๕๗ และหนังสือสำนักงาน ก.จ., ก.ท. และ ก.อบต. ที่ มท ๐๘๐๙.๓/ว ๒๘ ลงวันที่ ๑๖ กุมภาพันธ์ ๒๕๕๘ เรื่อง แนวทางปฏิบัติเกี่ยวกับการเบิกจ่ายเงินค่าตอบแทนนอกเหนือจากเงินเดือน

$$\text{สรุป B} = (\text{เงินประจำตำแหน่ง}) + (\text{เงินค่าตอบแทน / เงินเพิ่มอื่นๆ})$$

$$= (๖๗,๒๐๐) + (๖๗,๒๐๐) = ๑๓๔,๔๐๐$$

ดังนั้น ช่องเงินเดือนของตำแหน่งหัวหน้าสำนักปลัดเทศบาล (นักบริหารงานทั่วไป ระดับกลาง) ซึ่งเป็นตำแหน่งว่าง ได้แก่

$$= \text{ค่ากลางอัตราเงินเดือน} + \text{เงินประจำตำแหน่ง} + \text{เงินค่าตอบแทน/เงินเพิ่มอื่นๆ}$$

$$= ๕๓๘,๒๐๐ + ๖๗,๒๐๐ + ๖๗,๒๐๐$$

$$= ๖๗๒,๖๐๐ \text{ บาท}$$

/ ๒. ช่องค่าใช้จ่าย...

กัญญา



๒. ช่องค่าใช้จ่ายที่เพิ่มขึ้น (๒)

คือ การคำนวณผลต่างเงินเดือน ๑ ชั้น คูณจำนวน ๑๒ เดือน จึงคำนวณได้ ดังนี้

๒.๑ ช่องค่าใช้จ่ายที่เพิ่มขึ้น ปี ๒๕๖๑

= (ผลต่างเงินเดือน ๑ ชั้น จากขั้นต่ำสุดของประเภทอำนวยการท้องถิ่น ระดับกลาง) + (ผลต่างเงินเดือน ๑ ชั้น จากขั้นสูงสุดของประเภทอำนวยการท้องถิ่น ระดับกลาง) x ๒ x ๑๒ เดือน

$$= \frac{(๒๓,๒๗๐ - ๒๒,๑๔๐) + (๖๗,๕๖๐ - ๖๕,๔๙๐)}{๒} \times ๑๒ \text{ เดือน} = ๑๙,๒๐๐$$

๒

๒.๑ ช่องค่าใช้จ่ายที่เพิ่มขึ้น ปี ๒๕๖๒ และปี ๒๕๖๓

ให้เสียอดประมาณการเดียวกับช่องค่าใช้จ่ายที่เพิ่มขึ้น ปี ๒๕๖๑ (๑๙,๒๐๐)

๓. ช่องค่าใช้จ่ายรวม (๓) คำนวณได้ ดังนี้

๓.๑ ช่องค่าใช้จ่ายรวมปี ๒๕๖๑

= ช่องเงินเดือน (๑) + ช่องค่าใช้จ่ายที่เพิ่มขึ้น ปี ๒๕๖๑

$$= ๖๗๒,๖๐๐ + ๑๙,๒๐๐$$

$$= ๖๙๑,๘๐๐$$

๓.๒ ช่องค่าใช้จ่ายรวมปี ๒๕๖๒

= ช่องค่าใช้จ่ายรวม ปี ๒๕๖๑ + ช่องค่าใช้จ่ายที่เพิ่มขึ้น ปี ๒๕๖๒

$$= ๖๙๑,๘๐๐ + ๑๙,๒๐๐$$

$$= ๗๑๑,๐๐๐$$

๓.๓ ช่องค่าใช้จ่ายรวมปี ๒๕๖๓

= ช่องค่าใช้จ่ายรวม ปี ๒๕๖๒ + ช่องค่าใช้จ่ายที่เพิ่มขึ้นปี ๒๕๖๓

$$= ๗๑๑,๐๐๐ + ๑๙,๒๐๐$$

$$= ๗๓๐,๒๐๐$$

ที่	ชื่อสายงาน	ระดับตำแหน่ง	จำนวนที่มีอยู่ปัจจุบัน		ค่าใช้จ่ายที่เพิ่มขึ้น (๒)			ค่าใช้จ่ายรวม (๓)		
			จำนวน (คน)	เงินเดือน (๑)	๒๕๖๑	๒๕๖๒	๒๕๖๓	๒๕๖๑	๒๕๖๒	๒๕๖๓
๓	หัวหน้าสำนักปลัดเทศบาล (นักบริหารงานทั่วไป)	กลาง	-	๖๗๒,๖๐๐	๑๙,๒๐๐	๑๙,๒๐๐	๑๙,๒๐๐	๖๙๑,๘๐๐	๗๑๑,๐๐๐	๗๓๐,๒๐๐

/ ๑.๓ กรณีเป็นตำแหน่ง...

๑.๓ กรณีเป็นตำแหน่งกำหนดใหม่

ตัวอย่าง เทศบาลประสงค์กำหนดตำแหน่งนิติกรปฏิบัติการ/ชำนาญการ ในปีงบประมาณ

๒๕๖๑

๑. ช่องเงินเดือน (๑) = ไม่มีผู้ดำรงตำแหน่ง ให้ใส่เลข ๐

๒. ช่องค่าใช้จ่ายที่เพิ่มขึ้น (๒)

๒.๑ ช่องค่าใช้จ่ายที่เพิ่มขึ้น ปี ๒๕๖๑

คือ การคำนวณค่ากลางอัตราเงินเดือน จำนวน ๑๒ เดือน ดังนี้

= (อัตราเงินเดือนขั้นต่ำสุดของประเภทวิชาการ ระดับปฏิบัติการ ชั้น ๑ อัตรา ๙,๗๔๐ + อัตราเงินเดือนขั้นสูงสุดของประเภทวิชาการ ระดับชำนาญการ ชั้น ๓๒.๕ อัตรา ๔๙,๔๘๐)หาร ๒ x ๑๒ เดือน

$$= \frac{(๙,๗๔๐ + ๔๙,๔๘๐)}{๒} \times ๑๒ \text{ เดือน}$$

๒

$$= ๓๕๕,๓๒๐$$

๒.๒ ช่องค่าใช้จ่ายที่เพิ่มขึ้น ปี ๒๕๖๒

คือ การคำนวณผลต่างเงินเดือน ๑ ชั้น คูณจำนวน ๑๒ เดือน ดังนี้

= (ผลต่างเงินเดือน ๑ ชั้น จากขั้นต่ำสุดของประเภทวิชาการ ระดับปฏิบัติการ) + (ผลต่างเงินเดือน ๑ ชั้น จากขั้นสูงสุดของประเภทวิชาการ ระดับชำนาญการ) หาร ๒ x ๑๒ เดือน

$$= \frac{(๑๐,๒๕๐ - ๙,๗๔๐) + (๔๙,๔๘๐ - ๔๗,๙๙๐)}{๒} \times ๑๒ \text{ เดือน}$$

๒

$$= ๑๒,๐๐๐ \text{ บาท}$$

๒.๓ ช่องค่าใช้จ่ายที่เพิ่มขึ้น ปี ๒๕๖๓

ให้ใส่ยอดประมาณการเดียวกับช่องค่าใช้จ่ายที่เพิ่มขึ้น ปี ๒๕๖๒ (๑๒,๐๐๐)

๓. ช่องค่าใช้จ่ายรวม (๓) คำนวณได้ ดังนี้

๓.๑ ช่องค่าใช้จ่ายรวมปี ๒๕๖๑

= ช่องเงินเดือน (๑) + ช่องค่าใช้จ่ายที่เพิ่มขึ้น ปี ๒๕๖๑

$$= ๐ + ๓๕๕,๓๒๐$$

$$= ๓๕๕,๓๒๐$$

๓.๒ ช่องค่าใช้จ่ายรวมปี ๒๕๖๒

= ช่องค่าใช้จ่ายรวม ปี ๒๕๖๑ + ช่องค่าใช้จ่ายที่เพิ่มขึ้น ปี ๒๕๖๒

$$= ๓๕๕,๓๒๐ + ๑๒,๐๐๐$$

$$= ๓๖๗,๓๒๐$$

๓.๓ ช่องการะค่าใช้จ่ายรวมปี ๒๕๖๓

= ช่องค่าใช้จ่ายรวม ปี ๒๕๖๒ + ช่องค่าใช้จ่ายที่เพิ่มขึ้นปี ๒๕๖๓

$$= ๓๖๗,๓๒๐ + ๑๒,๐๐๐$$

$$= ๓๗๙,๓๒๐$$

ที่	ชื่อสายงาน	ระดับ ตำแหน่ง	จำนวนที่มีอยู่ปัจจุบัน		ค่าใช้จ่ายที่เพิ่มขึ้น (๒)			ค่าใช้จ่ายรวม (๓)		
			จำนวน (คน)	เงินเดือน (๑)	๒๕๖๑	๒๕๖๒	๒๕๖๓	๒๕๖๑	๒๕๖๒	๒๕๖๓
๑	นิติกร	ปฏิบัติการ/ ชำนาญการ	-	๐	๓๕๕,๓๒๐	๑๒,๐๐๐	๑๒,๐๐๐	๓๕๕,๓๒๐	๓๖๗,๓๒๐	๓๗๙,๓๒๐

๒. ลูกจ้างประจำ

ให้ใช้แนวทางการคำนวณลักษณะเดียวกับข้าราชการหรือพนักงานส่วนท้องถิ่นกรณีมีผู้ดำรงตำแหน่ง โดยอนุโลม

๓. พนักงานจ้าง

๓.๑ กรณีมีผู้ดำรงตำแหน่ง

ตัวอย่าง ผู้ช่วยนักทรัพยากรบุคคล อัตราค่าตอบแทนปัจจุบัน ๑๙,๓๔๐ บาท

๑. ช่องเงินเดือน (๑) = (อัตราค่าตอบแทนปัจจุบัน) x ๑๒ เดือน  
= ๑๙,๓๔๐ x ๑๒  
= ๒๓๒,๐๘๐

๒. ช่องค่าใช้จ่ายที่เพิ่มขึ้น (๒)

คือ การคำนวณการเพิ่มค่าตอบแทนร้อยละ ๔ จากอัตราค่าตอบแทนปัจจุบัน คูณจำนวน ๑๒ เดือน จึงคำนวณได้ ดังนี้

๒.๑ ช่องค่าใช้จ่ายที่เพิ่มขึ้น ปี ๒๕๖๑  
= (๑๙,๓๔๐ x ๔%) x ๑๒  
= ๙๔๐ x ๑๒  
= ๙,๓๖๐

๒.๒ ช่องค่าใช้จ่ายที่เพิ่มขึ้น ปี ๒๕๖๒  
= (อัตราค่าตอบแทนของปี ๒๕๖๑) x ๔% x ๑๒ เดือน  
= (๒๐,๑๒๐ x ๔%) x ๑๒  
= ๙๖๐ x ๑๒  
= ๙,๙๒๐

๒.๓ ช่องการระค่าใช้จ่ายที่เพิ่มขึ้น ปี ๒๕๖๓  
= (อัตราค่าตอบแทนของปี ๒๕๖๒) x ๔% x ๑๒ เดือน  
= (๒๐,๙๓๐ x ๔%) x ๑๒  
= ๙๙๐ x ๑๒  
= ๑๐,๐๘๐

/ ๓. ช่องค่าใช้จ่าย...

๓. ช่องค่าใช้จ่ายรวม (๓) คำนวณได้ ดังนี้

๓.๑ ช่องค่าใช้จ่ายรวมปี ๒๕๖๑

$$\begin{aligned}
&= \text{ช่องเงินเดือน (๑)} + \text{ช่องค่าใช้จ่ายที่เพิ่มขึ้น ปี ๒๕๖๑} \\
&= ๒๓๒,๐๘๐ + ๙,๓๖๐ \\
&= ๒๔๑,๔๔๐
\end{aligned}$$

๓.๒ ช่องค่าใช้จ่ายรวมปี ๒๕๖๒

$$\begin{aligned}
&= \text{ช่องค่าใช้จ่ายรวม ปี ๒๕๖๑} + \text{ช่องค่าใช้จ่ายที่เพิ่มขึ้น ปี ๒๕๖๒} \\
&= ๒๔๑,๔๔๐ + ๙,๗๒๐ \\
&= ๒๕๑,๑๖๐
\end{aligned}$$

๓.๓ ช่องการระค่าใช้จ่ายรวมปี ๒๕๖๓

$$\begin{aligned}
&= \text{ช่องค่าใช้จ่ายรวม ปี ๒๕๖๒} + \text{ช่องค่าใช้จ่ายที่เพิ่มขึ้นปี ๒๕๖๓} \\
&= ๒๕๑,๑๖๐ + ๑๐,๐๘๐ \\
&= ๒๖๑,๒๔๐
\end{aligned}$$

หมายเหตุ - ยอดคำนวณ ๔% หากมีเศษให้ปัดขึ้นเป็นจำนวนเต็มสิบ

ที่	ชื่อสายงาน	ระดับ ตำแหน่ง	จำนวนที่มีอยู่ปัจจุบัน		ค่าใช้จ่ายที่เพิ่มขึ้น (๒)			ค่าใช้จ่ายรวม (๓)		
			จำนวน (คน)	เงินเดือน (๑)	๒๕๖๑	๒๕๖๒	๒๕๖๓	๒๕๖๑	๒๕๖๒	๒๕๖๓
๑	ผู้ช่วยนักทรัพยากรบุคคล	-	๑	๒๓๒,๐๘๐	๙,๓๖๐	๙,๗๒๐	๑๐,๐๘๐	๒๔๑,๔๔๐	๒๕๑,๑๖๐	๒๖๑,๒๔๐

๓.๒ กรณีเป็นตำแหน่งว่าง จากแผนอัตรากำลังเดิม

ตัวอย่าง ผู้ช่วยเจ้าพนักงานพัฒนาชุมชน เดิมตำแหน่งกำหนดเป็นตำแหน่งผู้ช่วยเจ้าหน้าที่พัฒนาชุมชน เป็นตำแหน่งว่าง ให้ปรับปรุงชื่อตำแหน่งสอดคล้องกับสายงานของข้าราชการหรือพนักงานส่วนท้องถิ่นและให้คำนวณอัตราค่าตอบแทนในระดับประกาศนียบัตรวิชาชีพชั้นสูง (ปวส.)

$$\begin{aligned}
\text{๑. ช่องเงินเดือน (๑)} &= \text{อัตราค่าตอบแทนแรกบรรจุใหม่ (๑ ม.ค. ๒๕๕๗)} \times ๑๒ \text{ เดือน} \\
&= ๑๑,๕๐๐ \times ๑๒ \text{ เดือน} \\
&= ๑๓๘,๐๐๐
\end{aligned}$$

๒. ช่องค่าใช้จ่ายที่เพิ่มขึ้น (๒)

๒.๑ ช่องค่าใช้จ่ายที่เพิ่มขึ้น ปี ๒๕๖๑

= ให้ใส่เลข ๐ เนื่องจากไม่มีภาระค่าใช้จ่ายเพิ่มขึ้น เพราะพนักงานจ้างไม่มีคุณสมบัติที่อาจเลื่อนขั้นค่าตอบแทนระหว่างปี ๒๕๖๑

๒.๒ ช่องค่าใช้จ่ายที่เพิ่มขึ้น ปี ๒๕๖๒

$$\begin{aligned}
&= (\text{อัตราค่าตอบแทนแรกบรรจุใหม่ (๑ ม.ค. ๒๕๕๗)} \times ๔\%) \times ๑๒ \text{ เดือน} \\
&= (๑๑,๕๐๐ \times ๔\%) \times ๑๒ \\
&= ๕๖๐ \times ๑๒ \\
&= ๕,๕๒๐
\end{aligned}$$

/๒.๒ ช่องค่าใช้จ่าย...

๒.๒ ช่องค่าใช้จ่ายที่เพิ่มขึ้น ปี ๒๕๖๓  
= (อัตราค่าตอบแทนปี ๒๕๖๒) x ๔% x ๑๒ เดือน  
= (๑๕,๖๐๐ x ๔%) x ๑๒  
= ๕๘๐ x ๑๒  
= ๕,๗๖๐

๓. ช่องค่าใช้จ่ายรวม (๓) จำนวนได้ ดังนี้

๓.๑ ช่องค่าใช้จ่ายรวมปี ๒๕๖๑  
= ช่องเงินเดือน (๑) + ช่องค่าใช้จ่ายที่เพิ่มขึ้น ปี ๒๕๖๑  
= ๑๓๘,๐๐๐ + ๐  
= ๑๓๘,๐๐๐

๓.๒ ช่องค่าใช้จ่ายรวมปี ๒๕๖๒  
= ช่องค่าใช้จ่ายรวม ปี ๒๕๖๑ + ช่องค่าใช้จ่ายที่เพิ่มขึ้น ปี ๒๕๖๒  
= ๑๓๘,๐๐๐ + ๕,๕๒๐  
= ๑๔๓,๕๒๐

๓.๓ ช่องภาวะค่าใช้จ่ายรวมปี ๒๕๖๓  
= ช่องค่าใช้จ่ายรวม ปี ๒๕๖๒ + ช่องค่าใช้จ่ายที่เพิ่มขึ้นปี ๒๕๖๓  
= ๑๔๓,๕๒๐ + ๕,๗๖๐  
= ๑๔๙,๒๘๐

**หมายเหตุ** - ยอดคำนวณ ๔% หากมีเศษให้ปัดขึ้นเป็นจำนวนเต็ม

- อัตราค่าตอบแทนแรกบรรจุใหม่ (๑ ม.ค. ๒๕๕๗) คือ บัญชีกำหนดอัตราค่าตอบแทนผู้ได้รับปริญญา ประกาศนียบัตรวิชาชีพ ที่ ก.พ. ก.จ. ก.ท. และ ก.อบต. รับรองคุณวุฒิ หรือผู้มีทักษะประสบการณ์ ตามหนังสือสำนักงาน ก.จ., ก.ท. และ ก.อบต. คำวนที่สุด ที่ มท๐๘๐๙.๕/ว ๘๑ ลงวันที่ ๑๐ กรกฎาคม ๒๕๕๗

ที่	ชื่อสายงาน	ระดับตำแหน่ง	จำนวนที่มีอยู่ปัจจุบัน		ค่าใช้จ่ายที่เพิ่มขึ้น (๒)			ค่าใช้จ่ายรวม (๓)		
			จำนวน (คน)	เงินเดือน (๑)	๒๕๖๑	๒๕๖๒	๒๕๖๓	๒๕๖๑	๒๕๖๒	๒๕๖๓
๑	ผู้ช่วยเจ้าพนักงานพัฒนาชุมชน	-	-	๑๓๘,๐๐๐	๐	๕,๕๒๐	๕,๗๖๐	๑๓๘,๐๐๐	๑๔๓,๕๒๐	๑๔๙,๒๘๐

/ ๓.๒ กรณีเป็นตำแหน่ง...

๓๗๓๓

๓.๒ กรณีเป็นตำแหน่งกำหนดใหม่

ตัวอย่าง ผู้ช่วยนักวิเคราะห์นโยบายและแผน

๑. ช่างเงินเดือน (๑)

= ไม่มีผู้ดำรงตำแหน่ง ให้ใส่เลข ๐

๒. ช่างค่าใช้จ่ายที่เพิ่มขึ้น (๒)

๒.๑ ช่างค่าใช้จ่ายที่เพิ่มขึ้น ปี ๒๕๖๑

= อัตราค่าตอบแทนแรกบรรจุใหม่ (๑ ม.ค. ๒๕๕๗) x ๑๒ เดือน

= ๑๕,๐๐๐ x ๑๒

= ๑๘๐,๐๐๐

๒.๒ ช่างค่าใช้จ่ายที่เพิ่มขึ้น ปี ๒๕๖๒

= (อัตราค่าตอบแทนปี ๒๕๖๑ x ๔%) x ๑๒ เดือน

= (๑๕,๐๐๐ x ๔%) x ๑๒

= ๖๐๐ x ๑๒

= ๗,๒๐๐

๒.๓ ช่างค่าใช้จ่ายที่เพิ่มขึ้น ปี ๒๕๖๓

= (อัตราค่าตอบแทนปี ๒๕๖๒) x ๔% x ๑๒ เดือน

= (๑๕,๖๐๐ x ๔%) x ๑๒

= ๖๓๐ x ๑๒

= ๗,๕๖๐

๓. ช่างค่าใช้จ่ายรวม (๓) คำนวณได้ ดังนี้

๓.๑ ช่างค่าใช้จ่ายรวมปี ๒๕๖๑

= ช่างเงินเดือน (๑) + ช่างค่าใช้จ่ายที่เพิ่มขึ้น ปี ๒๕๖๑

= ๐ + ๑๘๐,๐๐๐

= ๑๘๐,๐๐๐

๓.๒ ช่างค่าใช้จ่ายรวมปี ๒๕๖๒

= ช่างค่าใช้จ่ายรวม ปี ๒๕๖๑ + ช่างค่าใช้จ่ายที่เพิ่มขึ้น ปี ๒๕๖๒

= ๑๘๐,๐๐๐ + ๗,๒๐๐

= ๑๘๗,๒๐๐

๓.๓ ช่างการะค่าใช้จ่ายรวมปี ๒๕๖๓

= ช่างค่าใช้จ่ายรวม ปี ๒๕๖๒ + ช่างค่าใช้จ่ายที่เพิ่มขึ้นปี ๒๕๖๓

= ๑๘๗,๒๐๐ + ๗,๕๖๐

= ๑๙๔,๗๖๐

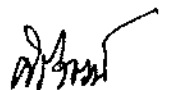
/ หมายเหตุ...



**หมายเหตุ** - ยอดคำนวณ ๔% หากมีเศษให้ปัดขึ้นเป็นจำนวนเต็ม

- อัตราค่าตอบแทนแรกบรรจุใหม่ (๑ ม.ค. ๒๕๕๗) คือ บัญชีกำหนดอัตราค่าตอบแทนผู้ได้รับปริญญา ประกาศนียบัตรวิชาชีพ ที่ ก.พ. ก.จ. ก.ท. และ ก.อบต. รับรองคุณวุฒิ หรือผู้มีทักษะประสบการณ์ ตามหนังสือสำนักงาน ก.จ. ,ก.ท. และ ก.อบต. ด่วนที่สุด ที่ มท ๐๔๐๙.๕/ว ๘๑ ลงวันที่ ๑๐ กรกฎาคม ๒๕๕๗

---



-ตัวอย่าง-

# แผนอัตรากำลัง ๓ ปี

ของ.....(ระบุชื่อองค์กรปกครองส่วนท้องถิ่น).....

อำเภอ.....จังหวัด.....

ประจำปีงบประมาณ พ.ศ. ....



-ตัวอย่าง-

## สารบัญ

เรื่อง

หน้า

๑. หลักการและเหตุผล
๒. วัตถุประสงค์
๓. กรอบแนวคิดในการจัดทำแผนอัตรากำลัง ๓ ปี
๔. สภาพปัญหา ความต้องการของประชาชนในเขตพื้นที่องค์กรปกครองส่วนท้องถิ่น
๕. ภารกิจ อำนาจหน้าที่ขององค์กรปกครองส่วนท้องถิ่น
๖. ภารกิจหลัก และภารกิจรอง ที่องค์กรปกครองส่วนท้องถิ่นจะดำเนินการ
๗. สรุปปัญหาและแนวทางในการกำหนดโครงสร้างส่วนราชการและกรอบอัตรากำลัง
๘. โครงสร้างการกำหนดส่วนราชการ
๙. ภาระค่าใช้จ่ายเกี่ยวกับเงินเดือนและประโยชน์ตอบแทนอื่น
๑๐. แผนภูมิโครงสร้างการแบ่งส่วนราชการตามแผนอัตรากำลัง ๓ ปี
๑๑. บัญชีแสดงจัดคนลงสู่ตำแหน่งและการกำหนดเลขที่ตำแหน่งในส่วนราชการ
๑๒. แนวทางการพัฒนาข้าราชการหรือพนักงานส่วนท้องถิ่น
๑๓. ประกาศคุณธรรม จริยธรรมของข้าราชการหรือพนักงานส่วนท้องถิ่นและลูกจ้าง

.....

-ตัวอย่าง-

๑. หลักการและเหตุผล

คำอธิบาย : ให้องค์กรปกครองส่วนท้องถิ่น (อบจ., เทศบาล, อบต. และเมืองพัทยา) ระบุหลักการและเหตุผลในการจัดทำแผนอัตรากำลัง ๓ ปี โดยมีเนื้อหาสาระที่เกี่ยวข้องกับระเบียบ กฎหมายที่ทำให้้องค์กรปกครองส่วนท้องถิ่นมีความจำเป็นต้องจัดทำแผนอัตรากำลัง ๓ ปี ขึ้น เช่น

๑.๑ ประกาศคณะกรรมการกลางข้าราชการหรือพนักงานส่วนท้องถิ่น (ก.กลาง) เรื่อง มาตรฐานทั่วไปเกี่ยวกับอัตราตำแหน่งกำหนดให้คณะกรรมการข้าราชการหรือพนักงานส่วนท้องถิ่น (ก.จังหวัด) กำหนดตำแหน่งข้าราชการหรือพนักงานส่วนท้องถิ่นว่า จะมีตำแหน่งใด ระดับใด อยู่ในส่วนราชการใด จำนวนเท่าใด ให้คำนึงถึงภาระหน้าที่ความรับผิดชอบ ลักษณะงานที่ต้องปฏิบัติ ความยาก ปริมาณและคุณภาพของงาน ตลอดจนทั้งภาระค่าใช้จ่ายด้านบุคคลขององค์กรปกครองส่วนท้องถิ่น (อบจ., เทศบาล, อบต. และเมืองพัทยา) โดยให้องค์กรปกครองส่วนท้องถิ่น (อบจ., เทศบาล, อบต. และเมืองพัทยา) จัดทำแผนอัตรากำลังของข้าราชการหรือพนักงานส่วนท้องถิ่นเพื่อใช้ในการกำหนดตำแหน่ง โดยความเห็นชอบของคณะกรรมการข้าราชการหรือพนักงานส่วนท้องถิ่น (ก.จังหวัด) ทั้งนี้ ให้เป็นไปตามหลักเกณฑ์ และวิธีการที่คณะกรรมการกลางข้าราชการหรือพนักงานส่วนท้องถิ่น (ก.กลาง) กำหนด

๑.๒ คณะกรรมการกลางข้าราชการหรือพนักงานส่วนท้องถิ่น (ก.กลาง) ได้มีมติเห็นชอบประกาศการกำหนดตำแหน่งข้าราชการหรือพนักงานส่วนท้องถิ่น โดยกำหนดแนวทางให้องค์กรปกครองส่วนท้องถิ่น (อบจ., เทศบาล, อบต. และเมืองพัทยา) จัดทำแผนอัตรากำลังขององค์กรปกครองส่วนท้องถิ่นเพื่อเป็นกรอบในการกำหนดตำแหน่งและการใช้ตำแหน่งข้าราชการหรือพนักงานส่วนท้องถิ่น โดยเสนอให้คณะกรรมการข้าราชการหรือพนักงานส่วนท้องถิ่น (ก.จังหวัด) พิจารณาให้ความเห็นชอบ โดยกำหนดให้องค์กรปกครองส่วนท้องถิ่น (อบจ., เทศบาล, อบต. และเมืองพัทยา) แต่งตั้งคณะกรรมการจัดทำแผนอัตรากำลัง เพื่อวิเคราะห์อำนาจหน้าที่และภารกิจขององค์กรปกครองส่วนท้องถิ่น (อบจ., เทศบาล, อบต. และเมืองพัทยา) วิเคราะห์ความต้องการกำลังคน วิเคราะห์การวางแผนการใช้กำลังคน จัดทำกรอบอัตรากำลังและกำหนดหลักเกณฑ์และเงื่อนไขในการกำหนดตำแหน่งข้าราชการหรือพนักงานส่วนท้องถิ่นตามแผนอัตรากำลัง ๓ ปี

๑.๓ จากหลักการและเหตุผลดังกล่าว องค์กรปกครองส่วนท้องถิ่น (อบจ., เทศบาล, อบต. และเมืองพัทยา) จึงได้จัดทำแผนอัตรากำลัง ๓ ปี สำหรับปีงบประมาณ พ.ศ.๒๕๖๑ - ๒๕๖๓ ขึ้น

**๒. วัตถุประสงค์**

คำอธิบาย : ให้องค์กรปกครองส่วนท้องถิ่น (อบจ., เทศบาล, อบต. และเมืองพัทยา) ระบุวัตถุประสงค์ของการจัดทำแผนอัตรากำลัง ๓ ปี ตามเหตุผลและความจำเป็นขององค์กรปกครองส่วนท้องถิ่น (อบจ., เทศบาล, อบต. และเมืองพัทยา) แต่ละแห่ง เช่น

๒.๑ เพื่อให้องค์กรปกครองส่วนท้องถิ่น (อบจ., เทศบาล, อบต. และเมืองพัทยา) .....  
มีโครงสร้างการดำเนินงานและระบบงานที่เหมาะสมไม่ซ้ำซ้อน

๒.๒ เพื่อให้องค์กรปกครองส่วนท้องถิ่น (อบจ., เทศบาล, อบต. และเมืองพัทยา) .....  
มีการกำหนดตำแหน่ง การจัดอัตรากำลัง โครงสร้างส่วนราชการให้เหมาะสมกับอำนาจหน้าที่ขององค์กรปกครองส่วนท้องถิ่น (อบจ., เทศบาล, อบต. และเมืองพัทยา) ตามกฎหมายจัดตั้งองค์กรปกครองส่วนท้องถิ่น แต่ละประเภท และตามพระราชบัญญัติกำหนดแผนและขั้นตอนการกระจายอำนาจให้องค์กรปกครองส่วนท้องถิ่น พ.ศ. ๒๕๔๒

๒.๓ เพื่อให้คณะกรรมการข้าราชการหรือพนักงานส่วนท้องถิ่น (ก.จังหวัด) สามารถตรวจสอบการกำหนดตำแหน่งและการใช้ตำแหน่งข้าราชการหรือพนักงานส่วนท้องถิ่น ข้าราชการครู บุคลากรทางการศึกษา ลูกจ้างประจำ และพนักงานจ้างว่า ถูกต้องเหมาะสมหรือไม่

๒.๔ เพื่อเป็นแนวทางในการดำเนินการวางแผนการพัฒนาบุคลากรขององค์กรปกครองส่วนท้องถิ่น (อบจ., เทศบาล, อบต. และเมืองพัทยา) .....

๒.๕ เพื่อให้องค์กรปกครองส่วนท้องถิ่น (อบจ., เทศบาล, อบต. และเมืองพัทยา) .....  
สามารถวางแผนอัตรากำลังในการบรรจุแต่งตั้งข้าราชการหรือพนักงานส่วนท้องถิ่น ข้าราชการครู บุคลากรทางการศึกษา ลูกจ้างประจำ และพนักงานจ้าง เพื่อให้การบริหารงานขององค์กรปกครองส่วนท้องถิ่น (อบจ., เทศบาล, อบต. และเมืองพัทยา) เกิดประโยชน์ต่อประชาชน เกิดผลสัมฤทธิ์ต่อภารกิจตามอำนาจหน้าที่ มีประสิทธิภาพ มีความคุ้มค่า สามารถลดขั้นตอนการปฏิบัติงาน มีการลดภารกิจและยุบเลิกหน่วยงานที่ไม่จำเป็น การปฏิบัติภารกิจสามารถตอบสนองความต้องการของประชาชนได้เป็นอย่างดี

๒.๖ เพื่อให้องค์กรปกครองส่วนท้องถิ่น (อบจ., เทศบาล, อบต. และเมืองพัทยา) .....  
สามารถควบคุมภาระค่าใช้จ่ายด้านการบริหารงานบุคคลให้เป็นไปตามที่กฎหมายกำหนด

### ๓. กรอบแนวคิดในการจัดทำแผนอัตรากำลัง ๓ ปี

คำอธิบาย : ให้องค์กรปกครองส่วนท้องถิ่น (อบจ., เทศบาล, อบต. และเมืองพัทยา)..... โดยคณะกรรมการจัดทำแผนอัตรากำลัง ซึ่งประกอบด้วย นายองค์กรปกครองส่วนท้องถิ่น เป็นประธาน ปลัดองค์กรปกครองส่วนท้องถิ่น หัวหน้าส่วนราชการ เป็นกรรมการ และมีข้าราชการหรือพนักงานส่วนท้องถิ่น ๑ คน เป็นเลขานุการ จัดทำแผนอัตรากำลัง ๓ ปี โดยมีขอบเขตเนื้อหาครอบคลุมในเรื่องต่างๆ ดังต่อไปนี้

๓.๑ การวิเคราะห์ภารกิจ อำนาจหน้าที่ความรับผิดชอบขององค์กรปกครองส่วนท้องถิ่น (อบจ., เทศบาล, อบต. และเมืองพัทยา).....ตามกฎหมายจัดตั้งองค์กรปกครองส่วนท้องถิ่นแต่ละประเภทและตามพระราชบัญญัติแผนและขั้นตอนการกระจายอำนาจให้องค์กรปกครองส่วนท้องถิ่น พ.ศ. ๒๕๔๒ ตลอดจนกฎหมายอื่นให้สอดคล้องกับแผนพัฒนาเศรษฐกิจและสังคมแห่งชาติ แผนพัฒนาจังหวัด แผนพัฒนาอำเภอ แผนพัฒนาตำบล นโยบายของรัฐบาล นโยบายผู้บริหาร และสภาพปัญหาในพื้นที่ขององค์กรปกครองส่วนท้องถิ่น (อบจ., เทศบาล, อบต. และเมืองพัทยา) ..... เพื่อให้การดำเนินการขององค์กรปกครองส่วนท้องถิ่น (อบจ., เทศบาล, อบต. และเมืองพัทยา) ..... บรรลุผลตามพันธกิจที่ตั้งไว้ จำเป็นต้องจัดสรรอัตรากำลัง ตามหน่วยงานต่างๆ ให้เหมาะสมกับเป้าหมายการดำเนินการ โดยมุมมองนี้เป็น การพิจารณาว่า งานในปัจจุบันที่ดำเนินการอยู่นั้นครบถ้วนและตรงตามภารกิจหรือไม่ อย่างไร หากงานที่ทำอยู่ ในปัจจุบันไม่ตรงกับภารกิจในอนาคตก็ต้องมีการวางแผนกรอบอัตรากำลังให้ปรับเปลี่ยนไปตามทิศทาง ในอนาคต รวมถึงหากงานในปัจจุบันบางส่วนไม่ต้องดำเนินการแล้ว อาจทำให้การจัดสรรกำลังคนของบาง ส่วนราชการเปลี่ยนแปลงไป ทั้งนี้ เพื่อให้เกิดการเตรียมความพร้อมในเรื่องกำลังคนให้รองรับสถานการณ์ ในอนาคต

๓.๒ การกำหนดโครงสร้างการแบ่งส่วนราชการภายในและการจัดระบบงาน เพื่อรองรับภารกิจ ตามอำนาจหน้าที่ความรับผิดชอบ ให้สามารถแก้ปัญหาของจังหวัด..... ได้อย่างมีประสิทธิภาพ

๓.๓ การวิเคราะห์ต้นทุนค่าใช้จ่ายของกำลังคน : Supply pressure เป็นการนำประเด็น ค่าใช้จ่ายบุคลากรเข้ามาร่วมในการพิจารณา เพื่อการจัดการทรัพยากรบุคคลที่มีอยู่เป็นไปอย่างมีประสิทธิภาพ สูงสุด กำหนดตำแหน่งในสายงานต่างๆ จำนวนตำแหน่ง และระดับตำแหน่ง ให้เหมาะสมกับภาระหน้าที่ ความรับผิดชอบ ปริมาณงาน และคุณภาพของงาน รวมทั้งสร้างความก้าวหน้าในสายอาชีพของกลุ่มงานต่างๆ โดยในส่วนนี้จะคำนึงถึง

๓.๓.๑ การจัดระดับชั้นงานที่เหมาะสม ในพิจารณาถึงต้นทุนต่อการกำหนดระดับชั้นงาน ในแต่ละประเภท เพื่อให้การกำหนดตำแหน่งและการปรับระดับชั้นงานเป็นไปอย่างประหยัดและมีประสิทธิภาพสูงสุด

๓.๓.๒ การจัดสรรประเภทของบุคลากรส่วนท้องถิ่น (ข้าราชการหรือพนักงาน ส่วนท้องถิ่น ข้าราชการครู บุคลากรทางการศึกษา ลูกจ้างประจำ และพนักงานจ้าง) โดยหลักการแล้ว การจัด ประเภทลักษณะงานผิดจะมีผลกระทบต่อประสิทธิภาพ และต้นทุนในการทำงานขององค์กร ดังนั้น ในการกำหนดอัตรากำลังข้าราชการหรือพนักงานส่วนท้องถิ่นในแต่ละส่วนราชการจะต้องมีการพิจารณาว่า ตำแหน่งที่กำหนดในปัจจุบันมีความเหมาะสมหรือไม่หรือควรเปลี่ยนลักษณะการกำหนดตำแหน่งเพื่อให้ การทำงานเป็นไปอย่างมีประสิทธิภาพมากขึ้น โดยภาระค่าใช้จ่ายด้านการบริหารงานบุคคลต้องไม่เกินร้อยละ สี่สิบของงบประมาณรายจ่ายตามมาตรา ๓๕ แห่งพระราชบัญญัติระเบียบบริหารงานบุคคลส่วนท้องถิ่น พ.ศ. ๒๕๔๒

๓.๔ การวิเคราะห์กระบวนการและเวลาที่ใช้ในการปฏิบัติงาน เป็นการนำข้อมูลเวลาที่ใช้ในการปฏิบัติงานตามกระบวนการจริง (Work process) ในอดีต เพื่อวิเคราะห์ปริมาณงานต่อบุคคลจริง โดยสมมติฐานที่ว่า งานใดที่ต้องมีกระบวนการและเวลาที่ใช้มากกว่าโดยเปรียบเทียบย่อมต้องใช้อัตรากำลังคนมากกว่า อย่างไรก็ตามในภาคราชการส่วนท้องถิ่นนั้นงานบางลักษณะ เช่น งานกำหนดนโยบาย งานมาตรฐาน งานเทคนิคด้านช่าง หรืองานบริการบางประเภทไม่สามารถกำหนดเวลามาตรฐานได้ ดังนั้น การคำนวณเวลาที่ใช้ในกรณีของภาคราชการส่วนท้องถิ่นนั้นจึงทำได้เพียงเป็นข้อมูลเปรียบเทียบ (Relative Information) มากกว่าจะเป็นข้อมูลที่ใช้ในการกำหนดคำนวณอัตรากำลังต่อหน่วยงานจริงเหมือนในภาคเอกชน นอกจากนี้ ก่อนจะคำนวณเวลาที่ใช้ในการปฏิบัติงานแต่ละส่วนราชการจะต้องพิจารณาปริมาณงาน ลักษณะงาน ที่ปฏิบัติว่ามีความสอดคล้องกับการกิจของหน่วยงานหรือไม่ เพราะในบางครั้งอาจเป็นไปได้ว่างานที่ปฏิบัติอยู่ในปัจจุบันมีลักษณะเป็นงานโครงการพิเศษ หรืองานของหน่วยงานอื่น ก็มีความจำเป็นต้องมาใช้ประกอบการพิจารณาด้วย

๓.๕ การวิเคราะห์ผลงานที่ผ่านมาเพื่อประกอบการกำหนดกรอบอัตรากำลังเป็นการนำผลลัพธ์ที่พึงประสงค์ของแต่ละส่วนราชการและพันธกิจขององค์กรมายึดโยงกับจำนวนกรอบอัตรากำลังที่ต้องใช้สำหรับการสร้างผลลัพธ์ที่พึงประสงค์ให้ได้ตามเป้าหมาย โดยสมมติฐานที่ว่า หากผลงานที่ผ่านมา เปรียบเทียบกับผลงานในปัจจุบันและในอนาคตมีความแตกต่างกันอย่างมีนัยสำคัญ อาจต้องมีการพิจารณาแนวทางในการกำหนด/เกลี่ยอัตรากำลังใหม่ เพื่อให้เกิดการทำงานที่มีประสิทธิภาพและสนับสนุนการทำงาน ตามภารกิจของส่วนราชการและองค์กรอย่างสูงสุด

๓.๖ การวิเคราะห์ข้อมูลจากความคิดเห็นแบบ ๓๖๐ องศา เป็นการสอบถามความคิดเห็นจากผู้มีส่วนได้ส่วนเสียหรือนำประเด็นต่างๆ อย่างเรื่องการบริหารงาน งบประมาณ คน มาพิจารณาอย่างน้อย ใน ๓ ประเด็นดังนี้

๓.๖.๑ เรื่องพื้นที่และการจัดโครงสร้างองค์กร เนื่องจากการจัดโครงสร้างองค์กรและการแบ่งงานในพื้นที่นั้นจะมีผลต่อการกำหนดกรอบอัตรากำลังเป็นอย่างมาก เช่น หากกำหนดโครงสร้างที่มากเกินไปจะทำให้เกิดตำแหน่งงานขึ้นตามมาอีกไม่ว่าจะเป็นงานหัวหน้าฝ่าย งานธุรการ สารบรรณและบริหารทั่วไปในส่วนราชการนั้น ซึ่งอาจมีความจำเป็นต้องทบทวนว่าการกำหนดโครงสร้างในปัจจุบันของแต่ละส่วนราชการนั้นมีความเหมาะสมมากน้อยเพียงใด

๓.๖.๒ เรื่องการเกษียณอายุราชการ เนื่องจากหลายๆ ส่วนราชการในปัจจุบันมีข้าราชการสูงอายุจำนวนมาก ดังนั้น อาจต้องมีการพิจารณาถึงการเตรียมการเรื่องกรอบอัตรากำลังที่จะรองรับการเกษียณอายุของข้าราชการ ทั้งนี้ ไม่ว่าจะเป็นการถ่ายทอดองค์ความรู้ การปรับตำแหน่งที่เหมาะสม ขึ้นทดแทนตำแหน่งที่จะเกษียณอายุไป เป็นต้น

๓.๖.๓ ความคิดเห็นของผู้มีส่วนได้ส่วนเสีย เป็นการสอบถามจากเจ้าหน้าที่ภายในส่วนราชการและผู้ที่มีส่วนเกี่ยวข้องกับส่วนราชการนั้นๆ ผ่านการส่งแบบสอบถามหรือการสัมภาษณ์ซึ่งมุมมองต่างๆ อาจทำให้การกำหนดกรอบอัตรากำลังเป็นไปอย่างมีประสิทธิภาพมากขึ้น

๓.๗ การพิจารณาเปรียบเทียบกับกรอบอัตรากำลังขององค์กรอื่นๆ กระบวนการนี้เป็นการนำข้อมูลของอัตรากำลังในหน่วยงานที่มีลักษณะงานใกล้เคียงกัน เช่น การเปรียบเทียบจำนวนกรอบอัตรากำลังของงานการเจ้าหน้าที่ในเทศบาล ก. และงานการเจ้าหน้าที่ในเทศบาล ข. ซึ่งมีหน้าที่รับผิดชอบคล้ายกัน โดยสมมติฐานที่ว่าแนวโน้มของการใช้อัตรากำลังของแต่ละองค์กรในลักษณะงานและปริมาณงานแบบเดียวกันน่าจะมีจำนวนและการกำหนดตำแหน่งคล้ายคลึงกันได้

๓.๘ ให้องค์กรปกครองส่วนท้องถิ่นมีแผนการพัฒนาข้าราชการหรือพนักงานส่วนท้องถิ่นทุกคน โดยต้องได้รับการพัฒนาความรู้ความสามารถอย่างน้อยปีละ ๑ ครั้ง

การวิเคราะห์ข้อมูลเพื่อกำหนดกรอบอัตรากำลังไม่มุ่งเน้นในการเพิ่ม เกสีย หรือลดจำนวน กรอบอัตรากำลังเป็นสิ่งสำคัญ แต่มีจุดมุ่งหมายเพื่อให้ส่วนราชการมีแนวทางในการพิจารณากำหนดกรอบ อัตรากำลังที่เป็นระบบมากขึ้น นอกจากนี้ยังมีจุดมุ่งเน้นให้ส่วนราชการพิจารณากำหนดตำแหน่ง ที่เหมาะสม (Right Jobs) มากกว่าการเพิ่ม/ลดจำนวนตำแหน่ง ตัวอย่างเช่น การวิเคราะห์ต้นทุนค่าใช้จ่ายแล้ว พบว่าการกำหนดกรอบตำแหน่งในประเภททั่วไปอาจมีความเหมาะสมน้อยกว่าการกำหนดตำแหน่งประเภท วิชาการในบางลักษณะงาน ทั้งๆ ที่ใช้ต้นทุนไม่แตกต่างกันมาก รวมถึงในการพิจารณาที่กระบวนการทำงาน ก็พบว่า เป็นลักษณะงานในเชิงการวิเคราะห์ในสายอาชีพมากกว่างานในเชิงปฏิบัติงาน และส่วนราชการอื่น ก็กำหนดตำแหน่งในงานลักษณะนี้เป็นตำแหน่งประเภทวิชาการ ถ้าเกิดกรณีเช่นนี้ก็น่าจะมีเหตุผลเพียงพอที่จะ กำหนดกรอบอัตรากำลังในลักษณะงานนี้เป็นตำแหน่งประเภทวิชาการ โดยไม่ได้เพิ่มจำนวนตำแหน่งของ ส่วนราชการเลย โดยสรุปอาจกล่าวได้ว่า กรอบแนวคิดการวิเคราะห์อัตรากำลัง (Effective Man Power Planning Framework) นี้จะเป็นแนวทางให้ส่วนราชการสามารถมีข้อมูลเชิงวิเคราะห์อย่างเพียงพอใน การที่จะอธิบายเหตุผลเชิงวิชาการสำหรับการวางแผนกรอบอัตรากำลังที่เหมาะสมตามภารกิจงานของแต่ละ ส่วนราชการ นอกจากนี้การรวบรวมข้อมูลโดยวิธีการดังกล่าวจะทำให้ส่วนราชการ สามารถนำข้อมูลเหล่านี้ ไปใช้ประโยชน์ในเรื่องอื่นๆ เช่น

- การใช้ข้อมูลที่หลากหลายจะทำให้เกิดการยอมรับได้มากกว่าโดยเปรียบเทียบหากจะต้องมี การเกลี้ยอัตรากำลังระหว่างหน่วยงาน

- การจัดทำกระบวนการจริง (Work process) จะทำให้ได้เวลามาตรฐานที่จะสามารถนำไปใช้ วัดประสิทธิภาพในการทำงานของบุคคลได้อย่างถูกต้อง รวมถึงในระยะยาวส่วนราชการสามารถนำผล การจัดทำกระบวนการและเวลามาตรฐานนี้ไปวิเคราะห์เพื่อการปรับปรุงกระบวนการ (Process Re-engineer) อันจะนำไปสู่การใช้อัตรากำลังที่เหมาะสมและมีประสิทธิภาพมากขึ้น

- การเก็บข้อมูลผลงาน จะทำให้สามารถพยากรณ์แนวโน้มของภาระงาน ซึ่งจะเป็นประโยชน์ ในอนาคตต่อส่วนราชการในการเตรียมปรับยุทธศาสตร์ในการทำงาน เพื่อรองรับภารกิจที่จะเพิ่ม/ลดลง

-ตัวอย่าง-

#### ๔. สภาพปัญหาของพื้นที่และความต้องการของประชาชน

คำอธิบาย : ให้องค์กรปกครองส่วนท้องถิ่น (อบจ., เทศบาล, อบต. และเมืองพัทยา) .....  
ระบุสภาพปัญหาของเขตพื้นที่รับผิดชอบและความต้องการของประชาชน โดยแบ่งออกเป็นด้านต่างๆ เพื่อสะดวก  
ในการดำเนินการแก้ไขให้ตรงกับความต้องการประชาชนอย่างแท้จริง เช่น

๑. ด้านโครงสร้างพื้นฐาน
๒. ด้านเศรษฐกิจ
๓. ด้านสังคม
๔. ด้านการเมือง การบริหาร
๕. ด้านทรัพยากรธรรมชาติและสิ่งแวดล้อม
๖. ด้านการสาธารณสุข
๗. ด้านการศึกษา ศาสนา และวัฒนธรรม

ฯลฯ

โดยระบุรายละเอียดของสภาพปัญหาในแต่ละด้านอย่างละเอียดเพื่อสะดวกในการดำเนินการ  
วิเคราะห์สภาพปัญหา เพื่อดำเนินการแก้ไขให้ตรงกับความต้องการของประชาชนอย่างแท้จริง

-ตัวอย่าง-

๕. ภารกิจ อำนาจหน้าที่ขององค์กรปกครองส่วนท้องถิ่น

คำอธิบาย : ให้องค์กรปกครองส่วนท้องถิ่น (อบจ., เทศบาล, อบต. และเมืองพัทยา) .....  
วิเคราะห์ภารกิจ อำนาจหน้าที่ออกเป็น ๗ ด้าน พิจารณาจากพระราชบัญญัติองค์การบริหารส่วนจังหวัด,  
พระราชบัญญัติเทศบาล, พระราชบัญญัติองค์การบริหารส่วนตำบล และพระราชบัญญัติกำหนดแผนและ  
ขั้นตอนการกระจายอำนาจให้แก่องค์กรปกครองส่วนท้องถิ่น พ.ศ. ๒๕๔๒ และให้วิเคราะห์จุดแข็ง จุดอ่อน  
โอกาส และภัยคุกคามในการดำเนินการตามภารกิจ SWOT เช่น

๕.๑ ด้านโครงสร้างพื้นฐาน มีภารกิจที่เกี่ยวข้อง เช่น

- (๑) การจัดการและดูแลสถานีขนส่งทางบกและทางน้ำ
- (๒) การสร้างและบำรุงรักษาทางบกและทางน้ำที่เชื่อมต่อระหว่างองค์กรปกครองส่วนท้องถิ่นอื่น
- (๓) การขนส่งมวลชนและการวิศวกรรมจราจร
- (๔) การสาธารณสุข
- (๕) การจัดให้มีและการบำรุงทางน้ำและทางบก
- (๖) การจัดให้มีและบำรุงทางระบายน้ำ
- (๗) การจัดให้มีน้ำสะอาดหรือการประปา
- (๘) การจัดให้มีตลาด ท่าเทียบเรือและท่าข้าม
- (๙) การจัดให้มีและการบำรุงการไฟฟ้าหรือแสงสว่างโดยวิธีอื่น

ฯลฯ

๕.๒ ด้านส่งเสริมคุณภาพชีวิต มีภารกิจที่เกี่ยวข้อง เช่น

- (๑) การจัดการศึกษา
- (๒) การจัดให้มีโรงพยาบาลจังหวัด การรักษาพยาบาล การป้องกันและการควบคุมโรคติดต่อ
- (๓) การป้องกัน การบำบัดโรค และการจัดตั้งและบำรุงสถานพยาบาล
- (๔) การสังคมสงเคราะห์ และการพัฒนาคุณภาพชีวิตเด็ก สตรี คนชราและผู้ด้อยโอกาส
- (๕) การรักษาความสะอาดของถนน ทางเดิน และที่สาธารณะ
- (๖) การจัดให้มีโรงฆ่าสัตว์
- (๗) การจัดให้มีสุสานและฌาปนสถาน
- (๘) การจัดให้มีการบำรุงสถานที่สำหรับนันทนาการ การพักผ่อนหย่อนใจ สวนสาธารณะ

สวนสัตว์ ตลอดจนสถานที่ประชุมอบรมราษฎร

- (๙) การบำรุงและส่งเสริมการทำมาหากินของราษฎร

ฯลฯ

๕.๓ ด้านการจัดระเบียบชุมชน สังคม และการรักษาความสงบเรียบร้อย มีภารกิจที่เกี่ยวข้อง ดังนี้

- (๑) การส่งเสริมประชาธิปไตย ความเสมอภาค และสิทธิเสรีภาพของประชาชน
- (๒) การป้องกันและบรรเทาสาธารณภัย
- (๓) การจัดให้ระบบรักษาความสงบเรียบร้อยในจังหวัด
- (๔) การรักษาความสงบเรียบร้อยและศีลธรรมอันดีของประชาชนในเขตสภาตำบล

ฯลฯ



-ตัวอย่าง-

๕.๕ ด้านการวางแผน การส่งเสริมการลงทุน พาณิชยกรรมและการท่องเที่ยว มีภารกิจที่เกี่ยวข้อง ดังนี้

- (๑) การจัดทำแผนพัฒนาองค์การบริหารส่วนจังหวัด และประสานการจัดทำแผนพัฒนาจังหวัดตามระเบียบที่คณะรัฐมนตรีกำหนด
- (๒) การจัดตั้งและดูแลตลาดกลาง
- (๓) การส่งเสริมการท่องเที่ยว
- (๔) การพาณิชย์ การส่งเสริมการลงทุนและการทำกิจกรรมไม่ว่าจะดำเนินการเองหรือร่วมกับบุคคลอื่นหรือจากสหการ

ฯลฯ

๕.๕ ด้านการบริหารจัดการและการอนุรักษ์ทรัพยากรธรรมชาติและสิ่งแวดล้อม มีภารกิจที่เกี่ยวข้อง ดังนี้

- (๑) การคุ้มครอง ดูแลและบำรุงรักษาป่าไม้ ที่ดิน ทรัพยากรธรรมชาติและสิ่งแวดล้อม
- (๒) การจัดตั้งและการดูแลระบบบำบัดน้ำเสียรวม
- (๓) การกำจัดมูลฝอยและสิ่งปฏิกูลรวม
- (๔) การกำจัดมูลฝอยและสิ่งปฏิกูล
- (๕) การจัดการสิ่งแวดล้อมและมลพิษต่างๆ

ฯลฯ

๕.๖ ด้านการศาสนา ศิลปวัฒนธรรม จารีตประเพณี และภูมิปัญญาท้องถิ่น มีภารกิจที่เกี่ยวข้อง ดังนี้

- (๑) การจัดการศึกษา
- (๒) บำรุงรักษาศิลปะ จารีตประเพณี ภูมิปัญญาท้องถิ่น และวัฒนธรรมอันดีของท้องถิ่น
- (๓) การส่งเสริมการศึกษา จารีตประเพณี และวัฒนธรรมอันดีงามของท้องถิ่น
- (๔) การจัดให้มีพิพิธภัณฑ์และหอจดหมายเหตุ
- (๕) การศึกษา การทำนุบำรุงศาสนา และการส่งเสริมวัฒนธรรม

ฯลฯ

๕.๗ ด้านการบริหารจัดการและการสนับสนุนการปฏิบัติภารกิจของส่วนราชการและองค์กรปกครองส่วนท้องถิ่น มีภารกิจที่เกี่ยวข้อง ดังนี้

- (๑) สนับสนุนสภาตำบลและองค์กรปกครองส่วนท้องถิ่นอื่นในการพัฒนาท้องถิ่น สนับสนุนหรือช่วยเหลือส่วนราชการหรือองค์กรปกครองส่วนท้องถิ่นอื่นในการพัฒนาท้องถิ่น
- (๒) ประสานและให้ความร่วมมือในการปฏิบัติหน้าที่ของสภาตำบล และองค์กรปกครองส่วนท้องถิ่นอื่น
- (๓) การแบ่งสรรเงินซึ่งตามกฎหมายจะต้องแบ่งให้แก่สภาตำบลและองค์กรปกครองส่วนท้องถิ่นอื่น
- (๔) การให้บริการแก่เอกชน ส่วนราชการ หน่วยงานของรัฐ รัฐวิสาหกิจ หรือองค์กรปกครองส่วนท้องถิ่นอื่น

ฯลฯ

-ตัวอย่าง-

๖. การกิจหลัก และภารกิจรอง ที่องค์กรปกครองส่วนท้องถิ่นจะดำเนินการ

คำอธิบาย : ให้องค์กรปกครองส่วนท้องถิ่น (อบจ., เทศบาล, อบต. และเมืองพัทยา) ..... นำภารกิจที่ได้วิเคราะห์ตามข้อ ๕ นำมากำหนดภารกิจหลัก และภารกิจรอง เช่น องค์กรปกครองส่วนท้องถิ่น (อบจ., เทศบาล, อบต. และเมืองพัทยา) ..... วิเคราะห์แล้วพิจารณาเห็นว่าภารกิจหลัก และภารกิจรองที่ต้องดำเนินการ เช่น

**ภารกิจหลัก**

๑. การปรับปรุงโครงสร้างพื้นฐาน
๒. การพัฒนาสิ่งแวดล้อมและทรัพยากรธรรมชาติ
๓. การพัฒนาและปรับปรุงแหล่งท่องเที่ยว
๔. การพัฒนาการเมืองและการบริหาร

ฯลฯ

**ภารกิจรอง**

๑. การฟื้นฟูวัฒนธรรมและส่งเสริมประเพณีท้องถิ่น
๒. การส่งเสริมการเกษตร
๓. การสนับสนุนและส่งเสริมอุตสาหกรรมในครัวเรือน

ฯลฯ

๗. สรุปปัญหาและแนวทางในการกำหนดโครงสร้างส่วนราชการและกรอบอัตรากำลัง

คำอธิบาย : ให้องค์กรปกครองส่วนท้องถิ่น (อบจ., เทศบาล, อบต. และเมืองพัทยา) ..... สรุปปัญหาในการกำหนดโครงสร้างส่วนราชการและกรอบอัตรากำลังและแนวทางในการแก้ไขปัญหา เช่น องค์กรปกครองส่วนท้องถิ่น (อบจ., เทศบาล, อบต. และเมืองพัทยา) ..... กำหนดโครงสร้างการแบ่งส่วนราชการ ออกเป็น ๖ ส่วน ได้แก่ สำนักปลัดเทศบาล กองวิชาการและแผนงาน กองคลัง กองช่าง กองสาธารณสุขและสิ่งแวดล้อม และกองการศึกษา ศาสนาและวัฒนธรรม กำหนดกรอบอัตรากำลังจำนวนทั้งสิ้น.....อัตรา แต่เนื่องจากที่ผ่านมาองค์กรปกครองส่วนท้องถิ่นมีภารกิจและปริมาณงานที่เพิ่มขึ้นจำนวนมากในส่วนราชการ..... และจำนวนบุคลากรที่มีอยู่ไม่เพียงพอต่อการปฏิบัติการกิจให้สำเร็จลุล่วงได้อย่างมีประสิทธิภาพ และประสิทธิผล ดังนั้น จึงต้องมีความจำเป็นต้องขอกำหนดตำแหน่งขึ้นใหม่เพื่อรองรับปริมาณงานที่เพิ่มมากขึ้น และแก้ไขปัญหการบริหารงานภายในส่วนราชการ..... ขององค์กรปกครองส่วนท้องถิ่นต่อไป

ฯลฯ

-ตัวอย่าง-

**๘. โครงสร้างการกำหนดส่วนราชการ**

อธิบาย : จากสภาพปัญหาขององค์กรปกครองส่วนท้องถิ่น (อบจ. เทศบาล อบต. และเมืองพัทยา)..... มีภารกิจ อำนาจหน้าที่ที่จะต้องดำเนินการแก้ไขปัญหาดังกล่าวภายใต้อำนาจหน้าที่ที่กำหนดไว้ในพระราชบัญญัติองค์การบริหารส่วนจังหวัด เทศบาล องค์การบริหารส่วนตำบล การบริหารราชการเมืองพัทยา และตามพระราชบัญญัติกำหนดแผนและขั้นตอนการกระจายอำนาจให้แก่องค์กรปกครองส่วนท้องถิ่น พ.ศ. ๒๕๔๒ โดยมีการกำหนดโครงสร้างส่วนราชการ ดังนี้

๘.๑ โครงสร้าง เช่น องค์กรปกครองส่วนท้องถิ่น (อบจ. เทศบาล อบต. และเมืองพัทยา)..... จะกำหนดภารกิจด้านการส่งเสริมการท่องเที่ยว จึงกำหนดให้มีงานเกี่ยวกับการส่งเสริมการท่องเที่ยว อยู่ในสำนักปลัด..... ฝ่ายอำนวยการ เพิ่มขึ้นในกรอบโครงสร้าง เป็นต้น

โครงสร้างตามแผนอัตรากำลังปัจจุบัน	โครงสร้างตามแผนอัตรากำลังใหม่	หมายเหตุ
<b>๑. สำนักปลัด.....</b> ๑.๑ ฝ่ายอำนวยการ - งานการเจ้าหน้าที่ - งานควบคุมเทศพาณิชย์ ๑.๒ ฝ่ายปกครอง - งานป้องกันและบรรเทาสาธารณภัย - งานรักษาความสงบ - งานทะเบียนราษฎรและบัตรฯ ๑.๓ ฝ่ายบริหารงานทั่วไป - งานธุรการ งานสารบรรณ - งานเลขานุการผู้บริหาร - งานรัฐพิธี	<b>๑. สำนักปลัด.....</b> ๑.๑ ฝ่ายอำนวยการ - งานการเจ้าหน้าที่ - งานควบคุมเทศพาณิชย์ - งานส่งเสริมการท่องเที่ยว * ๑.๒ ฝ่ายปกครอง - งานป้องกันและบรรเทาสาธารณภัย - งานรักษาความสงบ - งานทะเบียนราษฎรและบัตรฯ ๑.๓ ฝ่ายบริหารงานทั่วไป - งานธุรการ งานสารบรรณ - งานเลขานุการผู้บริหาร - งานรัฐพิธี	* กรณีกำหนดงานเพิ่มเติม ให้ระบุว่ากำหนดเพิ่ม ขึ้น ต ร ม ยุทธศาสตร์ใด พร้อมแนบเอกสารตามแบบ ๑ - ๕ ประกอบการพิจารณาขออนุมัติตำแหน่งตำแหน่งเพิ่มเติม
<b>๒. กอง/ส่วนการคลัง</b> ๒.๑ ฝ่ายบริหารงานคลัง ๒.๒ ฝ่ายพัฒนารายได้ ๒.๓ ฝ่ายแผนที่ภาษีและทะเบียนทรัพย์สิน ๒.๔ ฝ่ายบริหารงานทั่วไป	<b>๒. กอง/ส่วนการคลัง</b> ๒.๑ ฝ่ายบริหารงานคลัง ๒.๒ ฝ่ายพัฒนารายได้ ๒.๓ ฝ่ายแผนที่ภาษีและทะเบียนทรัพย์สิน ๒.๔ ฝ่ายบริหารงานทั่วไป	

**หมายเหตุ**

ในการกำหนดโครงสร้างส่วนราชการตามแผนอัตรากำลังใหม่ หากมีความจำเป็นด้านภารกิจและปริมาณงานสามารถกำหนดงานใหม่และตำแหน่งสายงานผู้ปฏิบัติเพิ่มขึ้นได้ แต่ไม่สามารถกำหนดฝ่าย/กองขึ้นใหม่ได้ เนื่องจากการประเมินความเหมาะสมในการกำหนดฝ่าย/กอง เพิ่มขึ้นใหม่ จะต้องจัดทำแบบประเมินตามเกณฑ์ที่กำหนดไว้เป็นการเฉพาะเสียก่อน เมื่อ ก.กลาง หรือ ก.จังหวัด แล้วแต่กรณีเห็นชอบให้มีการจัดตั้งหรือปรับปรุงส่วนราชการได้แล้ว ก็ให้ดำเนินการประกาศปรับปรุงแผนอัตรากำลัง ๓ ปี

-ตัวอย่าง-

๘.๒ การวิเคราะห์การกำหนดตำแหน่ง

ให้องค์กรปกครองส่วนท้องถิ่น (อบจ., เทศบาล, อบต. และเมืองพัทยา).....วิเคราะห์การกำหนดตำแหน่งจากภารกิจที่จะดำเนินการในแต่ละส่วนราชการในระยะเวลา ๓ ปีข้างหน้า ซึ่งเป็นการสะท้อนให้เห็นว่าปริมาณงานในแต่ละส่วนราชการมีเท่าใด เพื่อนำมาวิเคราะห์ว่าจะใช้ตำแหน่งใด จำนวนเท่าใดในส่วนราชการนั้น จึงจะเหมาะสมกับภารกิจ ปริมาณงาน เพื่อให้คุ้มค่าต่อการใช้จ่ายงบประมาณขององค์กรปกครองส่วนท้องถิ่น และเพื่อให้การบริหารงานขององค์กรปกครองส่วนท้องถิ่นเป็นไปอย่างมีประสิทธิภาพ ประสิทธิผล โดยนำผลการวิเคราะห์ตำแหน่งมาบันทึกข้อมูลลงในกรอบอัตรากำลัง ๓ ปี ดังนี้

กรอบอัตรากำลัง ๓ ปี ระหว่างปี ๒๕๖๑ - ๒๕๖๓

ส่วนราชการ	กรอบอัตรากำลังเดิม	กรอบอัตรากำลังที่คาดว่าจะต้องใช้ในช่วงระยะเวลา ๓ ปีข้างหน้า			อัตรากำลังคนเพิ่ม/ลด			หมายเหตุ
		๒๕๖๑	๒๕๖๒	๒๕๖๓	๒๕๖๑	๒๕๖๒	๒๕๖๓	
สำนักปลัด อบท. (๐๑)								
นักบริหารงานทั่วไป ระดับต้น (ทน.สป.)	๑	๑	๑	๑	-	-	-	
นักบริหารงานทั่วไป ระดับต้น (ทน.ฝ่าย...)	๑	๑	๑	๑	-	-	-	
นักจัดการงานทั่วไปปฏิบัติการ/ชำนาญการ	๑	๓	๔	๔	-	+๑	-	กำหนดเพิ่ม
นักทรัพยากรบุคคลปฏิบัติการ/ชำนาญการ	-	๒	๒	๒	+๒	-	-	กำหนดเพิ่ม
นิติกรปฏิบัติการ/ชำนาญการ	๒	๔	๕	๖	+๒	+๑	+๑	กำหนดเพิ่ม
เจ้าพนักงานธุรการปฏิบัติงาน/ชำนาญงาน	๔	๔	๓	๓	-	-๑	-	ยุบเลิก ๑ อัตร
ลูกจ้างประจำ								
พนักงานขับรถยนต์	๒	๒	๒	๒	-	-	-	ว่างให้ยุบ
พนักงานขับเครื่องจักรกลขนาดกลาง	๑	๑	๑	๑	-	-	-	ว่างให้ยุบ
พนักงานจ้าง								
ผู้ช่วยเจ้าพนักงานธุรการ	๑	๑	๑	๑	-	-	-	
ผู้ช่วยเจ้าพนักงานป้องกันและบรรเทาสาธารณภัย	๑	๒	๒	๒	+๑	-	-	
ผู้ช่วยนักพัฒนาชุมชน	๑	-	-	-	-๑	-	-	ยุบเลิก
กองกิจการสภา (๐๒)								
กองแผนและงบประมาณ (๐๓)								
กองคลัง (๐๔)								
กองช่าง (๐๕)								
กองสาธารณสุขและสิ่งแวดล้อม (๐๕)								
กองวิชาการและแผนงาน (๐๖)								
กองการศึกษา (๐๗)								
ฯลฯ								
หน่วยตรวจสอบภายใน								
รวม	๑๗	๒๑	๒๒	๒๓	+๔	+๑	+๑	

-ตัวอย่าง-

๙. ภาระค่าใช้จ่ายเกี่ยวกับเงินเดือนและประโยชน์ตอบแทนอื่น

คำอธิบายหลักและวิธีการคิดภาระค่าใช้จ่ายด้านการบริหารงานบุคคล : ให้องค์กรปกครองส่วนท้องถิ่น (อบจ., เทศบาล, อบต. และเมืองพัทยา) ..... นำผลวิเคราะห์การกำหนดอัตราค่าจ้างมาคำนวณภาระค่าใช้จ่ายด้านการบริหารงานบุคคล เพื่อควบคุมการใช้จ่ายด้านการบริหารงานบุคคลไม่เกินกว่าร้อยละ ๔๐ ของงบประมาณรายจ่ายประจำปี ดังนี้

(๑) เงินเดือน หมายถึง เงินเดือน เงินประจำตำแหน่ง เงินค่าตอบแทนที่จ่ายนอกเหนือจากเงินเดือน และเงินเพิ่มอื่นๆ ที่จ่ายควบกับเงินเดือนที่จ่ายจริงตามระดับตำแหน่งและขั้นเงินเดือนของอัตราค่าจ้างที่มีอยู่ปัจจุบัน ประกอบด้วย

๑. เงินเดือน (ข้าราชการหรือพนักงานส่วนท้องถิ่น)
๒. เงินประจำตำแหน่งของผู้บริหาร (ข้าราชการหรือพนักงานส่วนท้องถิ่น)
๓. เงินค่าตอบแทนที่จ่ายนอกเหนือจากเงินเดือน
๔. เงินเพิ่มอื่นๆ ที่จ่ายควบกับเงินเดือน เช่น
  - เงินเพิ่มค่าวิชา (พ.ค.ว.)
  - เงินเพิ่มพิเศษสำหรับการสู้รบ (พ.ส.ร.)
  - เงินเพิ่มพิเศษค่าภาษามลายู (พ.ภ.ม.)
  - เงินประจำตำแหน่งนิตกร (พ.ต.ก.)
  - เงินวิทยฐานะ
  - เงินเพิ่มสำหรับตำแหน่งที่มีเหตุพิเศษของครูการศึกษาพิเศษ (พ.ค.ศ.)

ฯลฯ

(๒) ภาระค่าใช้จ่ายที่เพิ่มขึ้น คิดจากขั้นเงินเดือนของอัตราค่าจ้างเดิมที่เพิ่มขึ้น (ประมาณการขั้นค่า คนละ ๑ ขั้นในแต่ละปี กรณีตำแหน่งที่มีคนครอง) รวมกับเงินเดือนที่จะต้องจ่ายให้กับอัตราค่าจ้างที่จะกำหนดขั้นใหม่ (เงินเดือนขั้นต่ำของระดับตำแหน่งที่ขอกำหนด + เงินเดือนขั้นสูงของระดับตำแหน่งที่ขอกำหนดหาร ๒ คูณ ๑๒ เดือน)

- (๓) ภาระค่าใช้จ่ายรวม คิดจาก (๑) + (๒) ในแต่ละปี
- (๔) รวมทั้งหมด
- (๕) ประโยชน์ตอบแทนอื่น (ประมาณการไว้ ๒๐ % คิดจาก (๔) ในแต่ละปี)
- (๖) คิดจาก (๔) + (๕)
- (๗) คิดจาก (๖) คูณ ๑๐๐ หารด้วยงบประมาณรายจ่ายประจำปี





-ตัวอย่าง-

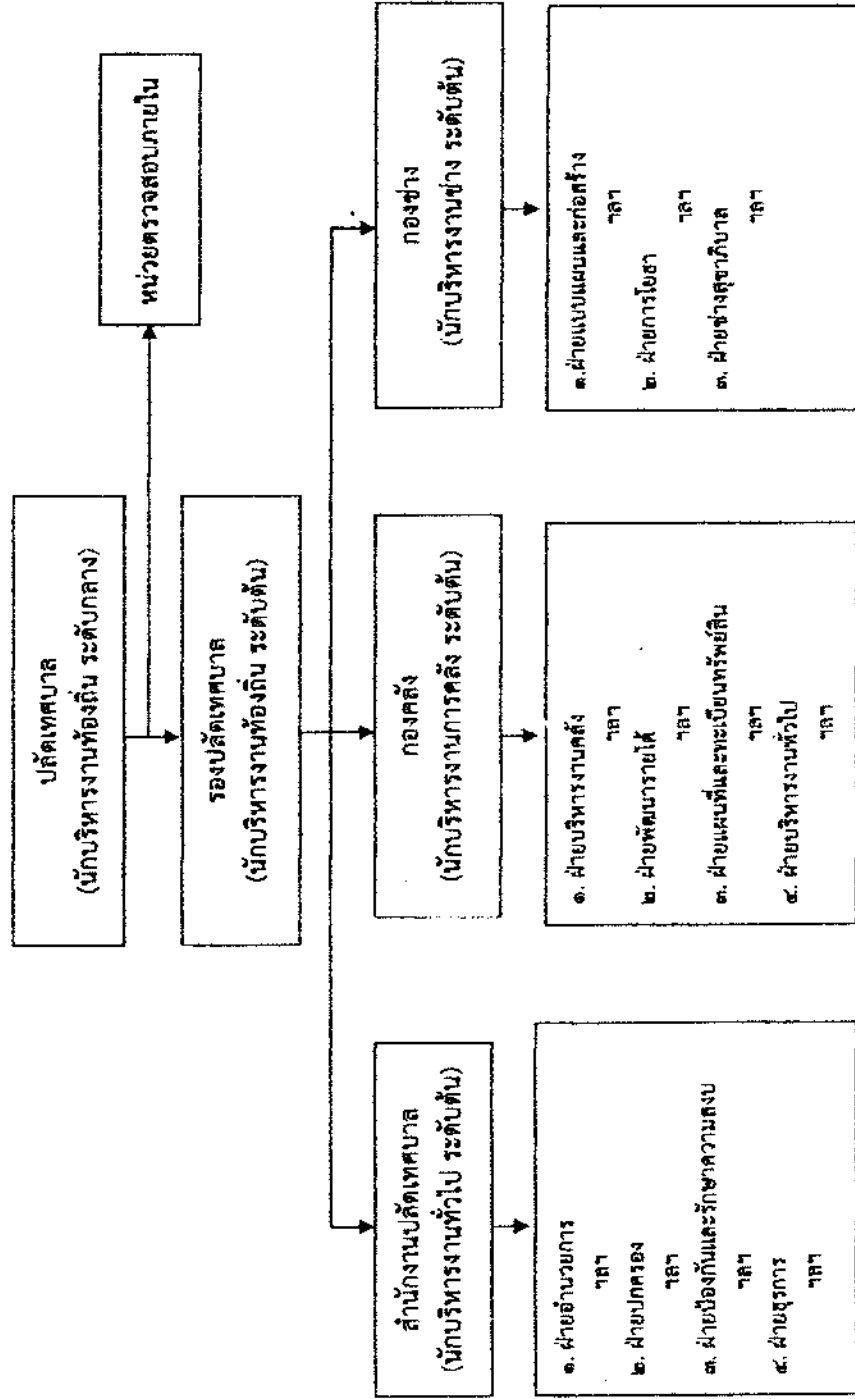
- หมายเหตุ** : สถานการณ์คำนวณงบประมาณรายจ่ายประจำปี พ.ศ. ๒๕๖๑ ให้ใช้ข้อมูลถึงงบประมาณรายจ่ายประจำปีงบประมาณ ๒๕๖๐ (๕๐,๐๐๐,๐๐๐ บาท) เพิ่มขึ้นร้อยละ ๕ เป็นฐานการคำนวณ สำหรับงบประมาณรายจ่ายประจำปี ๒๕๖๑ และ ๒๕๖๒ ให้รวมเพิ่มขึ้นอีกร้อยละ ๕ เพื่อเป็นฐานการคำนวณค่าใช้จ่าย ดังนี้
- ฐานการคำนวณงบประมาณรายจ่ายประจำปี พ.ศ. ๒๕๖๑ ให้ประมาณการเพิ่มขึ้นร้อยละ ๕ ของงบประมาณรายจ่ายประจำปี ๒๕๖๐  
งบประมาณรายจ่ายประจำปี ๒๕๖๐ จำนวน ๕๐,๐๐๐,๐๐๐ บาท =  $(๕๐,๐๐๐,๐๐๐ \times ๕\%) + ๕๐,๐๐๐,๐๐๐ = ๕๒,๕๐๐,๐๐๐$
  - ฐานการคำนวณงบประมาณรายจ่ายประจำปี พ.ศ. ๒๕๖๒ ให้ประมาณการเพิ่มขึ้นร้อยละ ๕ ของงบประมาณรายจ่ายประจำปี ๒๕๖๑  
งบประมาณรายจ่ายประจำปี ๒๕๖๑ จำนวน ๕๒,๕๐๐,๐๐๐ บาท =  $(๕๒,๕๐๐,๐๐๐ \times ๕\%) + ๕๒,๕๐๐,๐๐๐ = ๕๕,๑๒๕,๐๐๐$
  - ฐานการคำนวณงบประมาณรายจ่ายประจำปี พ.ศ. ๒๕๖๓ ให้ประมาณการเพิ่มขึ้นร้อยละ ๕ ของงบประมาณรายจ่ายประจำปี ๒๕๖๒  
งบประมาณรายจ่ายประจำปี ๒๕๖๒ จำนวน ๕๕,๑๒๕,๐๐๐ บาท =  $(๕๕,๑๒๕,๐๐๐ \times ๕\%) + ๕๕,๑๒๕,๐๐๐ = ๕๗,๘๘๑,๒๕๐$
- : ข้าราชการถ่ายโอน ลูกจ้างประจำถ่ายโอน รวมถึงข้าราชการครู บุคลากรทางการศึกษา ลูกจ้างประจำ และพนักงานจ้าง ที่ได้รับงบประมาณที่จ่ายเป็นเงินเดือน ค่าจ้าง ให้ระบุข้อมูลไว้ในแผนอัตรากำลัง แต่ไม่ต้องนำมาคิดรวมเป็นภาระค่าใช้จ่ายเกี่ยวกับเงินเดือนและประโยชน์ตอบแทนอื่น ตามมาตรา ๓๕ (ตัวอย่างตำแหน่งที่มีแถบสีคลุม)
- \* ข้อมูลในช่องเงินเดือน (๑) ต้องมีจำนวนตรงกับข้อมูลในช่องเงินเดือนของบัญชีแสดงจัดคนลงสู่ตำแหน่งและการกำหนดเลขที่ตำแหน่งในส่วนราชการ
- : ให้บันทึกข้อมูลเรียงตามลำดับรหัสส่วนราชการ (สำนักหรือกอง) ในองค์การปกครองส่วนท้องถิ่นนั้น ตามหนังสือสำนักงาน ก.จ., ก.ท. และ ก.อบต. ด่วนที่สุด ที่ มท ๐๘๐๙.๕/ว ๕๒ ลงวันที่ ๑๓ พฤศจิกายน ๒๕๕๘ เรื่อง การจัดตำแหน่งข้าราชการหรือพนักงานส่วนท้องถิ่นเข้าสู่ประเภทตำแหน่ง (ระบบแบ่ง)



-ตัวอย่าง-

### ๑๐. แผนภูมิโครงสร้างส่วนราชการตามแผนอัตรากำลัง ๓ ปี

ตัวอย่าง : กรอบโครงสร้างส่วนราชการของเทศบาล





-ตัวอย่าง-

๑๒. แนวทางการพัฒนาข้าราชการหรือพนักงานส่วนท้องถิ่น

คำอธิบาย : ให้องค์กรปกครองส่วนท้องถิ่น (อบจ., เทศบาล, อบต. และเมืองพัทยา) ..... กำหนดแนวทางการพัฒนาข้าราชการหรือพนักงานส่วนท้องถิ่น ลูกจ้าง และพนักงานจ้าง ทุกตำแหน่ง ได้มีโอกาสได้รับการพัฒนาเพื่อเพิ่มพูนความรู้ ทักษะทัศนคติที่ดี มีคุณธรรมและจริยธรรม อันจะทำให้การปฏิบัติหน้าที่ของข้าราชการหรือพนักงานส่วนท้องถิ่นและลูกจ้างเป็นไปอย่างมีประสิทธิภาพ ประสิทธิผล โดยจัดทำแผนพัฒนาข้าราชการหรือพนักงานส่วนท้องถิ่นตามที่กฎหมายกำหนด โดยมีระยะเวลา ๓ ปี ตามรอบของแผนอัตรากำลัง ๓ ปี การพัฒนานอกจากจะพัฒนาด้านความรู้ทั่วไปในการปฏิบัติงาน ด้านความรู้และทักษะเฉพาะของงานในแต่ละตำแหน่ง ด้านการบริหาร ด้านคุณสมบัติส่วนตัว และด้านคุณธรรมและจริยธรรมแล้ว องค์กรปกครองส่วนท้องถิ่นต้องตระหนักถึงการพัฒนาระบบราชการส่วนท้องถิ่นไปสู่ยุค ๔.๐ ดังนั้น องค์กรปกครองส่วนท้องถิ่นจึงจำเป็นต้องพัฒนาระบบราชการส่วนท้องถิ่นไปสู่ยุค ๔.๐ เช่นกัน โดยกำหนดแนวทางการพัฒนาบุคลากรเพื่อส่งเสริมการทำงานโดยยึดหลักธรรมาภิบาล เพื่อประโยชน์สุขของประชาชนเป็นหลัก กล่าวคือ

๑. เป็นองค์กรที่เปิดกว้างและเชื่อมโยงกัน ต้องมีความเปิดเผยโปร่งใส ในการทำงาน โดยบุคคลภายนอกสามารถเข้าถึงข้อมูลข่าวสารของทางราชการหรือมีการแบ่งปันข้อมูลซึ่งกัน และกัน และสามารถเข้ามาตรวจสอบการทำงานได้ตลอดจนเปิดกว้างให้กลไกหรือภาคส่วนอื่น ๆ เช่น ภาคเอกชน ภาคประชาสังคมได้เข้ามามีส่วนร่วมและโอนถ่ายภารกิจที่ภาครัฐไม่ควรดำเนินการเองออกไปให้แก่ภาคส่วนอื่น ๆ เป็นผู้รับผิดชอบดำเนินการแทน โดยการจัดระเบียบความสัมพันธ์ในเชิงโครงสร้างให้สอดคล้องกับการทำงานในแนวระนาบในลักษณะของเครือข่ายมากกว่าตามสายการบังคับบัญชาในแนวตั้ง ขณะเดียวกันก็ยังคงเชื่อมโยงการทำงานภายในภาครัฐด้วยกันเองให้มีเอกภาพและสอดคล้องประสานกัน ไม่ว่าจะเป็นราชการบริหารส่วนกลางส่วนภูมิภาคและส่วนท้องถิ่นด้วยกันเอง

๒. ยึดประชาชนเป็นศูนย์กลาง ต้องทำงานในเชิงรุกและมองไปข้างหน้า โดยตั้งคำถามกับตนเองเสมอว่า ประชาชนจะได้อะไร มุ่งเน้นแก้ไข ปัญหาความต้องการและตอบสนองความต้องการของประชาชน โดยไม่ต้องรอให้ประชาชนเข้ามาติดต่อขอรับบริการหรือร้องขอความช่วยเหลือจากองค์กรปกครองส่วนท้องถิ่น รวมทั้งใช้ประโยชน์จากข้อมูลของทางราชการและระบบดิจิทัลสมัยใหม่ในการจัดบริการสาธารณะที่ตรงกับความต้องการของประชาชน พร้อมทั้งอำนวยความสะดวกโดยมีการเชื่อมโยงกันเองของทุกส่วนราชการ เพื่อให้บริการต่าง ๆ สามารถเสร็จสิ้นในจุดเดียว ประชาชนสามารถเรียกใช้บริการขององค์กรปกครองส่วนท้องถิ่นได้ตลอดเวลาตามความต้องการของตนและผ่านการติดต่อได้หลายช่องทางผสมผสานกัน ไม่ว่าจะเป็นติดต่อมาด้วยตนเอง อินเทอร์เน็ต เว็บไซต์ โซเชียลมีเดีย หรือแอปพลิเคชันทางโทรศัพท์มือถือ เป็นต้น

๓. องค์กรที่มีขีดสมรรถนะสูงและทันสมัย ต้องทำงาน อย่างเตรียมการไว้ล่วงหน้ามีการวิเคราะห์ความเสี่ยง สร้างนวัตกรรมหรือความคิดริเริ่มและประยุกต์องค์ความรู้ ในแบบสหสาขาวิชาเข้ามาใช้ในการตอบโต้กับโลกแห่งการเปลี่ยนแปลงอย่างฉับพลัน เพื่อสร้างคุณค่ามีความยืดหยุ่น และความสามารถในการตอบสนองกับสถานการณ์ต่างๆได้อย่างทันเวลาตลอดจนเป็นองค์กรที่มีขีดสมรรถนะสูง และปรับตัวเข้าสู่สภาพความเป็นสำนักงานสมัยใหม่ รวมทั้งทำให้บุคลากรมีความผูกพันต่อการปฏิบัติราชการ และปฏิบัติหน้าที่ได้อย่างเหมาะสมกับบทบาทของตน

ทั้งนี้ วิธีการพัฒนาอาจใช้วิธีการใด วิธีการหนึ่งหรือหลายวิธีก็ได้ เช่น การปฐมนิเทศ การฝึกอบรม การศึกษาดูงาน การประชุมเชิงปฏิบัติการ เป็นต้น

-ตัวอย่าง-

**๑๓. ประกาศคุณธรรม จริยธรรมของข้าราชการหรือพนักงานส่วนท้องถิ่นและลูกจ้าง**

คำอธิบาย: ให้องค์กรปกครองส่วนท้องถิ่น (อบจ., เทศบาล, อบต. และเมืองพัทยา) .....  
ประกาศคุณธรรมจริยธรรมของข้าราชการหรือพนักงานส่วนท้องถิ่น ลูกจ้าง และพนักงานจ้าง เพื่อให้ข้าราชการ  
หรือพนักงานส่วนท้องถิ่น ลูกจ้าง และพนักงานจ้าง ยึดถือเป็นแนวปฏิบัติตามที่กฎหมายกำหนด ยกตัวอย่างเช่น

ข้าราชการองค์การบริหารส่วนจังหวัด/พนักงานเทศบาล/พนักงานส่วนตำบล/พนักงาน  
เมืองพัทยา ลูกจ้างประจำ และพนักงานจ้างของ (อบจ., เทศบาล, อบต. และเมืองพัทยา) ..... มีหน้าที่  
ดำเนินการให้เป็นไปตามกฎหมายเพื่อรักษาประโยชน์ส่วนรวมและประเทศชาติ อำนวยความสะดวกและ  
ให้บริการแก่ประชาชนตามหลักธรรมาภิบาล โดยจะต้องยึดมั่นในค่านิยมหลักของมาตรฐานจริยธรรม ดังนี้

๑. การยึดมั่นในคุณธรรมและจริยธรรม
๒. การมีจิตสำนึกที่ดี ซื่อสัตย์ สุจริต และรับผิดชอบ
๓. การยึดถือประโยชน์ของประเทศไทยเหนือกว่าประโยชน์ส่วนตน และไม่มีผลประโยชน์ทับซ้อน
๔. การยืนหยัดทำในสิ่งที่ถูกต้อง เป็นธรรม และถูกกฎหมาย
๕. การให้บริการแก่ประชาชนด้วยความรวดเร็ว มีอัธยาศัย และไม่เลือกปฏิบัติ
๖. การให้ข้อมูลข่าวสารแก่ประชาชนอย่างครบถ้วน ถูกต้อง และไม่บิดเบือนข้อเท็จจริง
๗. การมุ่งผลสัมฤทธิ์ของงาน รักษามาตรฐาน มีคุณภาพโปร่งใส และตรวจสอบได้
๘. การยึดมั่นในระบอบประชาธิปไตยอันมีพระมหากษัตริย์ทรงเป็นประมุข
๙. การยึดมั่นในหลักจรรยาวิชาชีพขององค์กร

ทั้งนี้ การฝ่าฝืนหรือไม่ปฏิบัติตามมาตรฐานทางจริยธรรม ให้ถือว่าเป็นการกระทำผิดทางวินัย

.....