



ที่ นพ ๐๐๒๓.๓/ว ๔๕๒๐

ศาลากลางจังหวัดนครพนม (หลังใหม่)
ถนนอภิบาลบัญชา นพ ๔๘๐๐๐

๑๙ มีนาคม ๒๕๖๒

เรื่อง การบันทึกระบบข้อมูลสารสนเทศทางการศึกษาท้องถิ่น (School Information System : SIS) และระบบข้อมูลสารสนเทศทางการศึกษาท้องถิ่น ศูนย์พัฒนาเด็กเล็กขององค์กรปกครองส่วนท้องถิ่น (Child development Center Information System : CCIS) ประจำปีการศึกษา ๒๕๖๒

เรียน นายอำเภอ ทุกอำเภอ และนายกเทศมนตรีเมืองนครพนม

อ้างถึง ๑. หนังสือจังหวัดนครพนม ที่ นพ ๐๐๒๓.๓/ว ๒๘๖๖ ลงวันที่ ๒๑ กุมภาพันธ์ ๒๕๖๒
๒. หนังสือจังหวัดนครพนม ด่วนที่สุด ที่ นพ ๐๐๒๓.๓/ว ๑๕๓๙๘ ลงวันที่ ๑๖ พฤศจิกายน ๒๕๖๑

สิ่งที่ส่งมาด้วย สำเนาหนังสือกรมส่งเสริมการปกครองท้องถิ่น ที่ มท ๐๘๑๖.๒/ว ๙๓๘
ลงวันที่ ๑๑ มีนาคม ๒๕๖๒

จำนวน ๑ ชุด

ด้วยจังหวัดนครพนมได้รับแจ้งจากกรมส่งเสริมการปกครองท้องถิ่นว่าจะดำเนินการเปิดระบบข้อมูลสารสนเทศทางการศึกษาท้องถิ่น (School Information System : SIS) และระบบข้อมูลสารสนเทศทางการศึกษาท้องถิ่น ศูนย์พัฒนาเด็กเล็กขององค์กรปกครองส่วนท้องถิ่น (Child development Center Information System : CCIS) ในระหว่างวันที่ ๑ พฤษภาคม ๒๕๖๒ ถึงวันที่ ๑๔ มิถุนายน ๒๕๖๒ เพื่อให้องค์กรปกครองส่วนท้องถิ่นและสถานศึกษาในสังกัดองค์กรปกครองส่วนท้องถิ่น (โรงเรียนและศูนย์พัฒนาเด็กเล็ก) บันทึกข้อมูลนักเรียนและเด็กเล็กของสถานศึกษาในสังกัดองค์กรปกครองส่วนท้องถิ่น บันทึกข้อมูลจำนวนนักเรียนของโรงเรียนสังกัดอื่น รวมทั้งข้อมูลตามฐานข้อมูลอื่นๆ ประจำปีการศึกษา ๒๕๖๒ เพื่อใช้เป็นฐานข้อมูล ณ วันที่ ๑๐ มิถุนายน ๒๕๖๒ ในการจัดสรรงบประมาณด้านการศึกษา ทั้งเงินอุดหนุนทั่วไปและเงินอุดหนุนเฉพาะกิจให้แก่องค์กรปกครองส่วนท้องถิ่น เพื่อให้การบันทึกข้อมูลนักเรียนและเด็กเล็กเป็นไปด้วยความเรียบร้อย ถูกต้องและครบถ้วน จึงขอให้อำเภอดำเนินการดังนี้

๑. แจ้งให้องค์กรปกครองส่วนท้องถิ่น กำชับผู้รับผิดชอบในการดำเนินการบันทึกข้อมูลนักเรียนในระบบข้อมูลสารสนเทศทางการศึกษาท้องถิ่น (SIS) และบันทึกข้อมูลเด็กเล็กในระบบข้อมูลสารสนเทศทางการศึกษาท้องถิ่น ศูนย์พัฒนาเด็กเล็กขององค์กรปกครองส่วนท้องถิ่น (CCIS) โดยถือปฏิบัติตามแนวทางการบันทึกข้อมูลในระบบข้อมูลสารสนเทศทางการศึกษาท้องถิ่น (SIS) และระบบข้อมูลสารสนเทศทางการศึกษาท้องถิ่น ศูนย์พัฒนาเด็กเล็กขององค์กรปกครองส่วนท้องถิ่น (CCIS) ปีการศึกษา ๒๕๖๒ รายละเอียดตามสิ่งที่ส่งมาด้วย โดยให้ดำเนินการบันทึกและยืนยันข้อมูลให้แล้วเสร็จภายในวันที่ ๑๔ มิถุนายน ๒๕๖๒ โดยระบบจะปิดการบันทึกข้อมูลในเวลาเที่ยงคืน ทั้งนี้ กรมส่งเสริมการปกครองท้องถิ่นจะถือว่าข้อมูลดังกล่าวเป็นข้อมูลที่ถูกต้อง ครบถ้วนต่อไป

/๒. แจ้งให้องค์กร...

๒. แจ้งให้องค์กรปกครองส่วนท้องถิ่นกำกับให้ผู้รับผิดชอบขององค์กรปกครองส่วนท้องถิ่น สถานศึกษา (โรงเรียนและศูนย์พัฒนาเด็กเล็กในสังกัดองค์กรปกครองส่วนท้องถิ่น) ดำเนินการตรวจสอบข้อมูลนักเรียนและเด็กเล็กในสถานศึกษาว่ามีการเข้าชั้นหรือไม่มีตัวตนอยู่จริง ทั้งนี้ โดยให้นำข้อมูลนักเรียนหรือเด็กเล็กหรือนักเรียนออกจากระบบ โดยดำเนินการตามหนังสือจังหวัดนครพนม ที่ นพ ๐๐๒๓.๓/ว ๒๘๖๖ ลงวันที่ ๒๑ กุมภาพันธ์ ๒๕๖๒ ทั้งนี้ หากมีการตรวจพบภายหลังว่ามีการบันทึกข้อมูลเข้าชั้นหรือบันทึกข้อมูลนักเรียนที่ไม่มีตัวตนอยู่จริง ให้องค์กรปกครองส่วนท้องถิ่นพิจารณาดำเนินการแก่ผู้รับผิดชอบขององค์กรปกครองส่วนท้องถิ่นที่มีส่วนเกี่ยวข้องกับการบันทึกข้อมูลดังกล่าว

๓. สำหรับกรณีการขอรับการสนับสนุนงบประมาณ งบเงินอุดหนุน เงินอุดหนุนเฉพาะกิจ รายการเงินอุดหนุนสำหรับสนับสนุนการก่อสร้างอาคารศูนย์พัฒนาเด็กเล็ก และรายการเงินอุดหนุนสำหรับสนับสนุนการก่อสร้างอาคารเรียนและอาคารประกอบ ให้องค์กรปกครองส่วนท้องถิ่นที่มีสถานศึกษาในสังกัด (โรงเรียนและศูนย์พัฒนาเด็กเล็ก) ที่มีความประสงค์จะขอรับการสนับสนุนงบประมาณ ให้ถือปฏิบัติตามหนังสือจังหวัดนครพนม ด่วนที่สุด ที่ นพ ๐๐๒๓.๓/ว ๑๕๗๘๘ ลงวันที่ ๑๖ พฤศจิกายน ๒๕๖๑ โดยขอให้อำเภอรวบรวมและจัดส่งให้จังหวัด ภายในวันที่ ๑๘ กรกฎาคม ๒๕๖๒

๔. ให้สำนักงานส่งเสริมการปกครองท้องถิ่นอำเภอรวบรวมแบบรายงานขององค์กรปกครองส่วนท้องถิ่นและจัดทำแบบรายงาน รายละเอียดตามสิ่งที่ส่งมาด้วย ส่งให้จังหวัดนครพนม ภายในวันที่ ๑๘ กรกฎาคม ๒๕๖๒

จึงเรียนมาเพื่อพิจารณาดำเนินการต่อไป สำหรับเทศบาลเมืองนครพนม ขอให้พิจารณา ดำเนินการต่อไปด้วย

ขอแสดงความนับถือ



(นายรังสรรค์ คัมภีรานนท์)

รองผู้ว่าราชการจังหวัด ปฏิบัติราชการแทน

ผู้ว่าราชการจังหวัดนครพนม

สำนักงานส่งเสริมการปกครองท้องถิ่นจังหวัด

กลุ่มงานส่งเสริมและพัฒนาท้องถิ่น

โทรศัพท์ ๐๔๒ ๕๑๕ ๖๓๓ ต่อ ๑๓ โทรสาร ต่อ ๑๘

ผู้ประสานงาน : นางสาวลักขณ์ วงษ์ชาญศรี ๐๘๒ ๕๙๔ ๑๔๕๓



ที่ มท ๐๘๑๖.๒/ว ๙๓๘

กรมส่งเสริมการปกครองท้องถิ่น
ถนนนครราชสีมา เขตดุสิต
กทม. ๑๐๓๐๐

๑๑ มีนาคม ๒๕๖๒

เรื่อง การบันทึกระบบข้อมูลสารสนเทศทางการศึกษาท้องถิ่น (School Information System : SIS) และระบบข้อมูลสารสนเทศทางการศึกษาท้องถิ่น ศูนย์พัฒนาเด็กเล็กขององค์กรปกครองส่วนท้องถิ่น (Child development Center Information System : CCIS) ประจำปีการศึกษา ๒๕๖๒

เรียน ผู้ว่าราชการจังหวัด ทุกจังหวัด

อ้างถึง ๑. หนังสือกรมส่งเสริมการปกครองท้องถิ่น ที่ มท ๐๘๑๖.๒/ว ๓๔๐ ลงวันที่ ๒๔ มกราคม ๒๕๖๒
๒. หนังสือกรมส่งเสริมการปกครองท้องถิ่น ด่วนที่สุด ที่ มท ๐๘๑๖.๒/ว ๓๖๒๕ ลงวันที่ ๙ พฤศจิกายน ๒๕๖๑

- สิ่งที่ส่งมาด้วย ๑. แนวทางการดำเนินการบันทึกข้อมูลระบบข้อมูลสารสนเทศทางการศึกษาท้องถิ่น (School Information System : SIS) และระบบข้อมูลสารสนเทศทางการศึกษาศูนย์พัฒนาเด็กเล็กขององค์กรปกครองส่วนท้องถิ่น (Child development Center Information System : CCIS) ประจำปีการศึกษา ๒๕๖๒ จำนวน ๑ ชุด
๒. แบบรายงานข้อมูลทั่วไปเกี่ยวกับการจัดการศึกษาโรงเรียนสังกัดองค์กรปกครองส่วนท้องถิ่น (สำหรับจังหวัดรายงาน) จำนวน ๑ ฉบับ
๓. แบบรายงานจำนวนองค์กรปกครองส่วนท้องถิ่นที่จัดการศึกษา (สำหรับจังหวัดรายงาน) จำนวน ๑ ฉบับ
๔. แบบรายงานสรุปข้อมูลจำนวนนักเรียนของโรงเรียนในสังกัดอื่นๆ (สำหรับจังหวัดรายงาน) จำนวน ๑ ฉบับ
๕. แบบรายงานข้อมูลศูนย์พัฒนาเด็กเล็กขององค์กรปกครองส่วนท้องถิ่นในระดับจังหวัด จำนวน ๑ ฉบับ

ด้วยกรมส่งเสริมการปกครองท้องถิ่น จะดำเนินการเปิดระบบข้อมูลสารสนเทศทางการศึกษาท้องถิ่น (School Information System : SIS) และระบบข้อมูลสารสนเทศทางการศึกษาท้องถิ่น ศูนย์พัฒนาเด็กเล็กขององค์กรปกครองส่วนท้องถิ่น (Child development Center Information System : CCIS) ในระหว่างวันที่ ๑ พฤษภาคม ๒๕๖๒ ถึงวันที่ ๑๔ มิถุนายน ๒๕๖๒ เพื่อให้องค์กรปกครองส่วนท้องถิ่นและสถานศึกษาในสังกัดองค์กรปกครองส่วนท้องถิ่น (โรงเรียนและศูนย์พัฒนาเด็กเล็ก) บันทึกข้อมูลนักเรียนและเด็กเล็กของสถานศึกษาในสังกัดองค์กรปกครองส่วนท้องถิ่น บันทึกข้อมูลจำนวนนักเรียนของโรงเรียนสังกัดอื่น รวมทั้งข้อมูลตามฐานข้อมูลอื่นๆ ประจำปีการศึกษา ๒๕๖๒ เพื่อใช้เป็นฐานข้อมูล ณ วันที่ ๑๐ มิถุนายน ๒๕๖๒ ในการจัดสรรงบประมาณด้านการศึกษา ทั้งเงินอุดหนุนทั่วไปและเงินอุดหนุนเฉพาะกิจให้แก่องค์กรปกครองส่วนท้องถิ่น เพื่อให้การบันทึกข้อมูลนักเรียนและเด็กเล็กเป็นไปด้วยความเรียบร้อย ถูกต้องและครบถ้วน จึงขอความร่วมมือให้จังหวัดดำเนินการดังนี้

/๑. แจงให้ ...

๑. แจ้งให้องค์กรปกครองส่วนท้องถิ่น กำชับผู้รับผิดชอบในการดำเนินการบันทึกข้อมูลนักเรียนในระบบข้อมูลสารสนเทศทางการศึกษาท้องถิ่น (SIS) และบันทึกข้อมูลเด็กเล็กในระบบข้อมูลสารสนเทศทางการศึกษาท้องถิ่น ศูนย์พัฒนาเด็กเล็กขององค์กรปกครองส่วนท้องถิ่น (CCIS) โดยถือปฏิบัติตามแนวทางการบันทึกข้อมูลในระบบข้อมูลสารสนเทศทางการศึกษาท้องถิ่น (SIS) และระบบข้อมูลสารสนเทศทางการศึกษาท้องถิ่น ศูนย์พัฒนาเด็กเล็กขององค์กรปกครองส่วนท้องถิ่น (CCIS) ปีการศึกษา ๒๕๖๒ รายละเอียดตามสิ่งที่ส่งมาด้วย ๑ โดยให้ดำเนินการบันทึกและยืนยันข้อมูลให้แล้วเสร็จภายในวันที่ ๑๔ มิถุนายน ๒๕๖๒ โดยระบบจะปิดการบันทึกข้อมูลในเวลาเที่ยงคืน ทั้งนี้ กรมส่งเสริมการปกครองท้องถิ่น จะถือว่าข้อมูลดังกล่าว เป็นข้อมูลที่ต้อง ครบถ้วนต่อไป

๒. แจ้งให้องค์กรปกครองส่วนท้องถิ่นกำชับให้ผู้รับผิดชอบขององค์กรปกครองส่วนท้องถิ่น สถานศึกษา (โรงเรียนและศูนย์พัฒนาเด็กเล็กในสังกัดองค์กรปกครองส่วนท้องถิ่น) ดำเนินการตรวจสอบข้อมูลนักเรียนและเด็กเล็กในสถานศึกษาว่ามีการเข้าชั้นหรือไม่มีตัวตนอยู่จริง ทั้งนี้ โดยให้นำข้อมูลนักเรียนหรือเด็กเล็กหรือนักเรียนออกจากระบบ โดยดำเนินการตามหนังสือกรมส่งเสริมการปกครองท้องถิ่น ที่ มท ๐๘๑๖.๒/ว ๓๔๐ ลงวันที่ ๒๔ มกราคม ๒๕๖๒ ทั้งนี้ หากมีการตรวจพบภายหลังว่ามีการบันทึกข้อมูลเข้าชั้นหรือบันทึกข้อมูลนักเรียนที่ไม่มีตัวตนอยู่จริง ให้องค์กรปกครองส่วนท้องถิ่นพิจารณาดำเนินการแก่ผู้รับผิดชอบขององค์กรปกครองส่วนท้องถิ่นที่มีส่วนเกี่ยวข้องกับการบันทึกข้อมูลดังกล่าว

๓. สำหรับกรณีการขอรับการสนับสนุนงบประมาณ งบเงินอุดหนุน เงินอุดหนุนเฉพาะกิจ รายการเงินอุดหนุนสำหรับสนับสนุนการก่อสร้างอาคารศูนย์พัฒนาเด็กเล็ก และรายการเงินอุดหนุนสำหรับสนับสนุนการก่อสร้างอาคารเรียนและอาคารประกอบ ให้องค์กรปกครองส่วนท้องถิ่นที่มีสถานศึกษาในสังกัด (โรงเรียนและศูนย์พัฒนาเด็กเล็ก) ที่มีความประสงค์จะขอรับการสนับสนุนงบประมาณ ให้ถือปฏิบัติตามหนังสือกรมส่งเสริมการปกครองท้องถิ่น ด่วนที่สุด ที่ มท ๐๘๑๖.๒/ว ๓๖๒๕ ลงวันที่ ๙ พฤศจิกายน ๒๕๖๑ โดยขอให้จังหวัดรวบรวมและจัดส่งให้ สด. ภายในวันที่ ๓๑ กรกฎาคม ๒๕๖๒

๔. ให้สำนักงานส่งเสริมการปกครองท้องถิ่นจังหวัด สุ่มตรวจสอบการบันทึกข้อมูลนักเรียนและเด็กเล็กในสถานศึกษาสังกัดองค์กรปกครองส่วนท้องถิ่นเป็นระยะ ในช่วงเวลาการเปิดระบบเพื่อบันทึกข้อมูล

๕. ให้สำนักงานส่งเสริมการปกครองท้องถิ่นจังหวัดรวบรวมแบบรายงานขององค์กรปกครองส่วนท้องถิ่นและจัดทำแบบรายงาน ตามสิ่งที่ส่งมาด้วย ๒ - ๕ ส่งให้กรมส่งเสริมการปกครองท้องถิ่น ภายในวันที่ ๓๑ กรกฎาคม ๒๕๖๒

จึงเรียนมาเพื่อโปรดพิจารณาดำเนินการต่อไป

ขอแสดงความนับถือ



(นายทวี เสริมภักดีกุล)

รองอธิบดี ปฏิบัติราชการแทน
อธิบดีกรมส่งเสริมการปกครองท้องถิ่น

กองส่งเสริมและพัฒนากิจการศึกษาท้องถิ่น

กลุ่มงานยุทธศาสตร์การพัฒนากิจการศึกษาท้องถิ่น

โทร. ๐ ๒๒๔๑ ๙๐๒๑ - ๓ ต่อ ๓๐๒, ๓๐๖

โทรสาร ๐ ๒๒๔๑ ๙๐๒๑ - ๓ ต่อ ๓๑๘

ผู้ประสานงาน : นายสุรชัย ชำมาลัย ๐๖ ๒๗๐๑ ๙๖๓๘

แนวทางการดำเนินการบันทึกข้อมูลนักเรียนและเด็กเล็ก
ในระบบข้อมูลสารสนเทศทางการศึกษาท้องถิ่น (School Information System : SIS)
และระบบข้อมูลสารสนเทศทางการศึกษาท้องถิ่น ศูนย์พัฒนาเด็กเล็กขององค์กรปกครองส่วนท้องถิ่น
(Child development Center Information System : CCIS) ประจำปีการศึกษา ๒๕๖๒
(แนบท้ายหนังสือกรมส่งเสริมการปกครองท้องถิ่น ที่ มท ๐๘๑๖.๒/ว ๙๓๘ ลงวันที่ ๑๑ มีนาคม ๒๕๖๒

กรมส่งเสริมการปกครองท้องถิ่น (สอ.) ได้จัดทำระบบข้อมูลสารสนเทศทางการศึกษาท้องถิ่น เพื่อให้องค์กรปกครองส่วนท้องถิ่น และสถานศึกษา (โรงเรียนและศูนย์พัฒนาเด็กเล็กในสังกัดองค์กรปกครองส่วนท้องถิ่น) บันทึกข้อมูลนักเรียน และข้อมูลเด็กเล็กของสถานศึกษาในสังกัดองค์กรปกครองส่วนท้องถิ่น รวมทั้งข้อมูลตามฐานข้อมูลอื่นๆ การขอรับสนับสนุนงบประมาณเงินอุดหนุนเฉพาะกิจ รายการค่าก่อสร้างอาคารเรียน รายการค่าครุภัณฑ์การศึกษา และอาคารศูนย์พัฒนาเด็กเล็ก รวมทั้งข้อมูลนักเรียนของโรงเรียนในสังกัดอื่นๆ เพื่อใช้เป็นฐานข้อมูล ณ วันที่ ๑๐ มิถุนายน ของทุกปี ในการจัดสรรงบประมาณด้านการศึกษาทั้งเงินอุดหนุนทั่วไปและเงินอุดหนุนเฉพาะกิจให้แก่องค์กรปกครองส่วนท้องถิ่น

๑. ระบบข้อมูลสารสนเทศทางการศึกษาท้องถิ่น มีจำนวน ๒ ระบบ

๑.๑ ระบบข้อมูลสารสนเทศทางการศึกษาท้องถิ่น (School Information System : SIS)

(๑) สำหรับให้โรงเรียนในสังกัดองค์กรปกครองส่วนท้องถิ่นบันทึกข้อมูลนักเรียนและข้อมูลตามฐานข้อมูลอื่นๆ

(๒) สำหรับให้องค์กรปกครองส่วนท้องถิ่นบันทึกข้อมูลนักเรียนของโรงเรียนสังกัดอื่น

๑.๒ ระบบข้อมูลสารสนเทศทางการศึกษาท้องถิ่น ศูนย์พัฒนาเด็กเล็กขององค์กรปกครองส่วนท้องถิ่น (Child development Center Information System : CCIS) สำหรับให้ศูนย์พัฒนาเด็กเล็ก ในสังกัดองค์กรปกครองส่วนท้องถิ่นบันทึกข้อมูลเด็กเล็กและข้อมูลตามฐานข้อมูลอื่นๆ ของศูนย์พัฒนาเด็กเล็กในสังกัดองค์กรปกครองส่วนท้องถิ่น

๒. ผู้ใช้งานระบบสารสนเทศทางการศึกษาท้องถิ่น

๒.๑ กองส่งเสริมและพัฒนากิจการการศึกษาท้องถิ่น กรมส่งเสริมการปกครองท้องถิ่น

๒.๒ สำนักงานส่งเสริมการปกครองท้องถิ่นจังหวัด

๒.๓ องค์กรปกครองส่วนท้องถิ่น

(๑) องค์กรปกครองส่วนท้องถิ่นที่มีสถานศึกษาในสังกัด

(๒) องค์กรปกครองส่วนท้องถิ่นที่จัดสรรงบประมาณด้านการศึกษาให้สถานศึกษาสังกัดอื่น

๒.๔ สถานศึกษาในสังกัดองค์กรปกครองส่วนท้องถิ่น

(๑) โรงเรียนในสังกัดองค์กรปกครองส่วนท้องถิ่น

(๒) ศูนย์พัฒนาเด็กเล็กในสังกัดองค์กรปกครองส่วนท้องถิ่น

๓. การเปิด - ปิดระบบข้อมูลสารสนเทศทางการศึกษาท้องถิ่น ปีการศึกษา ๒๕๖๒

กำหนดเปิดให้บันทึกข้อมูลนักเรียนและเด็กเล็กในระบบข้อมูลสารสนเทศทางการศึกษาท้องถิ่น (SIS) และ (CCIS) ระหว่างวันที่ ๑ พฤษภาคม ๒๕๖๒ - ๑๔ มิถุนายน ๒๕๖๒ โดยระบบจะปิดการบันทึกข้อมูลเวลาเที่ยงคืน

๔. การมอบหมายผู้รับผิดชอบระบบข้อมูลสารสนเทศทางการศึกษาท้องถิ่น

๔.๑ ระดับกรม

มอบหมายฝ่ายสถิติข้อมูลสารสนเทศทางการศึกษาท้องถิ่น กลุ่มงานยุทธศาสตร์การพัฒนา การจัดการศึกษาท้องถิ่น กองส่งเสริมและพัฒนากิจการการศึกษาท้องถิ่น ทำหน้าที่ติดตาม ตรวจสอบ และ ให้คำปรึกษา แนะนำแก่เจ้าหน้าที่ผู้รับผิดชอบการดำเนินการบันทึกข้อมูลในระบบข้อมูลสารสนเทศ การศึกษาท้องถิ่น (SIS) และระบบข้อมูลสารสนเทศทางการศึกษาท้องถิ่นศูนย์พัฒนาเด็กเล็กขององค์กร ปกครองส่วนท้องถิ่น (CCIS) ในระดับจังหวัด ระดับองค์กรปกครองส่วนท้องถิ่น และระดับสถานศึกษา

๔.๒ ระดับจังหวัด

ให้เจ้าหน้าที่ผู้รับผิดชอบระดับจังหวัดที่ได้รับแต่งตั้ง ทำหน้าที่ติดตาม ตรวจสอบ และ ให้คำปรึกษา แนะนำแก่เจ้าหน้าที่ผู้รับผิดชอบระดับองค์กรปกครองส่วนท้องถิ่นและสถานศึกษาในสังกัด เกี่ยวกับการบันทึกข้อมูลในระบบ และยืนยันข้อมูลนักเรียนในระบบข้อมูลสารสนเทศทางการศึกษาท้องถิ่น (SIS) และข้อมูลเด็กเล็กในระบบข้อมูลสารสนเทศทางการศึกษาท้องถิ่น ศูนย์พัฒนาเด็กเล็กขององค์กรปกครอง ส่วนท้องถิ่น (CCIS) ให้แล้วเสร็จภายในวันที่ ๑๔ มิถุนายน ๒๕๖๒ โดยระบบจะปิดการบันทึกข้อมูลในเวลาเที่ยงคืน

๔.๓ ระดับองค์กรปกครองส่วนท้องถิ่น

ให้เจ้าหน้าที่ผู้รับผิดชอบระดับองค์กรปกครองส่วนท้องถิ่นที่ได้รับแต่งตั้ง ทำหน้าที่ติดตาม ตรวจสอบและให้คำปรึกษา แนะนำแก่เจ้าหน้าที่ผู้รับผิดชอบระดับสถานศึกษาในสังกัดองค์กรปกครอง ส่วนท้องถิ่น เกี่ยวกับการบันทึกข้อมูลในระบบ และยืนยันข้อมูลนักเรียนในระบบข้อมูลสารสนเทศ การศึกษาท้องถิ่น (SIS) และข้อมูลเด็กเล็กในระบบข้อมูลสารสนเทศทางการศึกษาท้องถิ่น ศูนย์พัฒนา เด็กเล็กขององค์กรปกครองส่วนท้องถิ่น (CCIS) ให้แล้วเสร็จภายในวันที่ ๑๔ มิถุนายน ๒๕๖๒ โดยระบบจะ ปิดการบันทึกข้อมูลในเวลาเที่ยงคืน ทั้งนี้ กรมส่งเสริมการปกครองท้องถิ่นจะถือว่าข้อมูลดังกล่าว เป็นข้อมูลที่ ถูกต้อง ครบถ้วน เพื่อใช้ประกอบการพิจารณาจัดสรรงบประมาณด้านการศึกษาต่อไป หากภายหลังองค์กร ปกครองส่วนท้องถิ่นไม่ได้รับการจัดสรรงบประมาณด้านการศึกษา โดยเฉพาะเงินอุดหนุนค่าอาหารเสริม (นม) และอาหารกลางวัน ให้พิจารณาดำเนินการแก่ผู้รับผิดชอบขององค์กรปกครองส่วนท้องถิ่นที่ไม่ได้บันทึกข้อมูล ซึ่งถือเป็นความบกพร่องของเจ้าหน้าที่ผู้รับผิดชอบขององค์กรปกครองส่วนท้องถิ่นนั้นๆ

๔.๔ ระดับสถานศึกษา

(๑) โรงเรียน เจ้าหน้าที่ผู้รับผิดชอบระบบข้อมูลสารสนเทศทางการศึกษาท้องถิ่นของโรงเรียน ในสังกัดองค์กรปกครองส่วนท้องถิ่นที่ได้รับแต่งตั้ง ดำเนินการตรวจสอบข้อมูลของนักเรียน ว่ามีความถูกต้อง ครบถ้วน ตรวจสอบการเข้าชั้นหรือไม่มีตัวตนอยู่จริง หากตรวจพบว่ามีนักเรียนเข้าชั้นหรือมีนักเรียนไม่มี ตัวตนให้นำข้อมูลนักเรียนดังกล่าวออกจากระบบ พร้อมทั้งปรับปรุง แก้ไขข้อมูลนักเรียนและข้อมูลอื่นๆ ให้ ถูกต้องและเป็นปัจจุบัน

/ (๒) ศูนย์พัฒนาเด็กเล็ก ...

(๒) ศูนย์พัฒนาเด็กเล็ก เจ้าหน้าที่ผู้รับผิดชอบระบบข้อมูลสารสนเทศทางการศึกษาท้องถิ่นของศูนย์พัฒนาเด็กเล็กในสังกัดองค์กรปกครองส่วนท้องถิ่น ที่ได้รับแต่งตั้ง ดำเนินการตรวจสอบข้อมูลของเด็กเล็กว่ามีความถูกต้อง ครบถ้วน ตรวจสอบการเข้าชั้นหรือไม่มีตัวตนอยู่จริง หากตรวจพบว่ามีเด็กเล็กเข้าชั้นหรือมีเด็กเล็กไม่มีตัวตน ให้นำข้อมูลเด็กเล็กดังกล่าวออกจากระบบ พร้อมทั้งปรับปรุง แก้ไขข้อมูลเด็กเล็กและข้อมูลอื่นๆ ให้ถูกต้องและเป็นปัจจุบัน

๕. การบันทึกข้อมูลในระบบข้อมูลสารสนเทศทางการศึกษาท้องถิ่น

๕.๑ ระดับองค์กรปกครองส่วนท้องถิ่น

(๑) แจ้งสถานศึกษาสังกัดอื่นจัดส่งข้อมูลนักเรียนในสังกัด ประจำปีการศึกษา ๒๕๖๒ ตั้งแต่ระดับชั้นอนุบาลถึงชั้นประถมศึกษาปีที่ ๖ พร้อมบัญชีรายชื่อนักเรียน

(๒) หากมีสถานศึกษาสังกัดอื่น ได้มีการประกาศเลิกสถานศึกษาขั้นพื้นฐานแล้ว ให้กรอกจำนวนนักเรียนเป็นเลขศูนย์ พร้อมทั้งบันทึกข้อมูล

(๓) บันทึกข้อมูลจำนวนนักเรียนของสถานศึกษาสังกัดอื่น และยืนยันความถูกต้อง ครบถ้วนของข้อมูลจำนวนนักเรียน

(๔) หากองค์กรปกครองส่วนท้องถิ่น มีความประสงค์จะยกเลิกการยืนยันข้อมูลของโรงเรียนสังกัดอื่น ให้แจ้งจังหวัดเพื่อขอยกเลิกการยืนยันข้อมูล

หมายเหตุ	การยกเลิกการยืนยันข้อมูลจำนวนนักเรียนของโรงเรียนสังกัดอื่น ให้จังหวัดดำเนินการดังนี้ ๑) เข้าแถบเมนู “รายงานภาพรวม” ๒) ไปที่ “แบบสำรวจการยืนยันข้อมูลโรงเรียนสังกัดอื่น” ๓) จะปรากฏตารางรายชื่อของ อปท. พร้อมสังกัดของโรงเรียนสังกัดอื่น ๔) หาก อปท. ใดได้กดยืนยันข้อมูลของ รร. สังกัดอื่นแล้ว แล้ว ในช่องจะขึ้นตัวอักษร “Y” หากยังไม่ได้ยืนยัน ในช่องจะขึ้นตัวอักษร “N” ๕) หากต้องการยกเลิกการยืนยัน ให้คลิกที่ตัวอักษร เพื่อเปลี่ยนจาก “Y” เป็น “N”
-----------------	---

๕.๒ ระดับสถานศึกษา

๕.๒.๑ โรงเรียน

(๑) ให้ครูประจำชั้นรับสมัครนักเรียนที่มีอายุครบตามเกณฑ์ที่กำหนด ในปีการศึกษา ๒๕๖๒ พร้อมจัดทำและปิดประกาศรายชื่อนักเรียน เพื่อตรวจสอบนักเรียนว่ามีตัวตนอยู่จริง

(๒) ให้ผู้รับผิดชอบนำข้อมูลนักเรียนที่ตรวจสอบแล้วว่ามีตัวตน บันทึกและปรับปรุงข้อมูลนักเรียนในระบบ

(๓) ตรวจสอบข้อมูลนักเรียนของโรงเรียนในสังกัดทั้งหมด ว่ามีตัวตนหรือไม่ หากไม่พบตัวตนให้นำข้อมูลนักเรียนดังกล่าวออกจากระบบ

(๔) ยืนยันความถูกต้อง ครบถ้วนของข้อมูลนักเรียน

๕.๒.๒ ศูนย์พัฒนาเด็กเล็ก

(๑) ให้ครูประจำชั้นรับสมัครเด็กเล็กที่มีอายุครบตามเกณฑ์ที่กำหนด ในปีการศึกษา ๒๕๖๒ พร้อมจัดทำและปิดประกาศรายชื่อเด็กเล็ก เพื่อตรวจสอบเด็กเล็กว่ามีตัวตนอยู่จริง

(๒) ให้ผู้รับผิดชอบนำข้อมูลเด็กเล็กที่ตรวจสอบแล้วว่าไม่มีตัวตน บันทึกและปรับปรุงข้อมูลเด็กเล็กในระบบ

(๓) ตรวจสอบข้อมูลเด็กเล็กของศูนย์พัฒนาเด็กเล็กในสังกัดทั้งหมด ว่ามีตัวตนหรือไม่ หากไม่พบตัวตนให้นำข้อมูลเด็กเล็กดังกล่าวออกจากระบบ

(๔) บันทึกข้อมูลพื้นฐานอื่นๆ ของศูนย์พัฒนาเด็กเล็ก

(๕) ยืนยันความถูกต้อง ครบถ้วน ของข้อมูลเด็กเล็ก และข้อมูลพื้นฐานอื่นๆ

๕.๒.๓ การดำเนินการตรวจสอบตัวตนของข้อมูลนักเรียนและเด็กเล็ก ให้องค์กรปกครองส่วนท้องถิ่นกำกับให้ผู้รับผิดชอบขององค์กรปกครองส่วนท้องถิ่น สถานศึกษาในสังกัดองค์กรปกครองส่วนท้องถิ่น (โรงเรียนและศูนย์พัฒนาเด็กเล็ก) ตรวจสอบนักเรียนและเด็กเล็กว่ามีตัวตนอยู่จริงหรือไม่ หากตรวจนักเรียนและเด็กเล็กที่ไม่มีตัวตนในสถานศึกษาและยังมีข้อมูลของนักเรียนและเด็กเล็กอยู่ในระบบสารสนเทศให้นำข้อมูลนักเรียนและเด็กเล็กดังกล่าวออกจากระบบ โดยดำเนินการตามหนังสือกรมส่งเสริมการปกครองท้องถิ่น ด่วนที่สุด ที่ มท ๐๘๑๖.๒/ว ๓๔๐ ลงวันที่ ๒๕ มกราคม ๒๕๖๒ ทั้งนี้ หากมีการตรวจพบภายหลังว่ามีกรบันทึกข้อมูลนักเรียนและเด็กเล็กที่ไม่มีตัวตนอยู่จริง ให้องค์กรปกครองส่วนท้องถิ่นพิจารณาดำเนินการแก่ผู้รับผิดชอบขององค์กรปกครองส่วนท้องถิ่นที่มีส่วนเกี่ยวข้องกับการบันทึกข้อมูลดังกล่าว

หมายเหตุ เนื่องจากระบบข้อมูลสารสนเทศทางการศึกษาท้องถิ่น (SIS) และ (CCIS) เป็นการจัดเก็บข้อมูลนักเรียนและเด็กเล็ก เพื่อใช้สำหรับการจัดสรรงบประมาณด้านการศึกษา ตามข้อมูลของนักเรียนและเด็กเล็ก **ที่มีตัวตนอยู่จริง** ในสถานศึกษา (รร. และ ศพด.) หากสถานศึกษามีนักเรียนหรือเด็กเล็กที่ไม่มีตัวตนอยู่ในระบบ เนื่องจากกรณีดังต่อไปนี้

๑) นักเรียนหรือเด็กเล็ก มาสมัครแล้วไม่มาเรียนหรือสมัครแล้วไปเรียนที่อื่นและไม่ได้แจ้งให้สถานศึกษาทราบ

๒) นักเรียนหรือเด็กเล็ก ออกระหว่างภาคเรียนโดยไม่ได้ลาออกหรือแจ้งให้สถานศึกษาทราบ

๓) นักเรียนขาดเรียน ไม่มาเรียนและไม่สามารถติดต่อได้

ตามกรณีดังกล่าวข้างต้น ให้สถานศึกษาที่มีข้อมูลดังกล่าว **นำข้อมูลนักเรียนและเด็กเล็กดังกล่าวออกจากระบบข้อมูลสารสนเทศทางการศึกษาท้องถิ่น (SIS) และ (CCIS)** และให้จัดทำทะเบียนของนักเรียนหรือเด็กเล็กที่ไม่มีตัวตนดังกล่าวไว้ที่สถานศึกษา

๖. การขอรับการสนับสนุนงบประมาณ งบเงินอุดหนุน เงินอุดหนุนเฉพาะกิจ รายการเงินอุดหนุนสำหรับสนับสนุนการก่อสร้างอาคารศูนย์พัฒนาเด็กเล็ก และรายการเงินอุดหนุนสำหรับสนับสนุนการก่อสร้างอาคารเรียนและอาคารประกอบ ให้องค์กรปกครองส่วนท้องถิ่นที่มีสถานศึกษาในสังกัด (โรงเรียนและศูนย์พัฒนาเด็กเล็ก) ที่มีความประสงค์จะขอรับการสนับสนุนงบประมาณงบเงินอุดหนุน เงินอุดหนุนเฉพาะกิจ รายการเงินอุดหนุนสำหรับสนับสนุนการก่อสร้างอาคารศูนย์พัฒนาเด็กเล็ก และรายการเงินอุดหนุนสำหรับสนับสนุนการก่อสร้างอาคารเรียนและอาคารประกอบ ในปีงบประมาณ ๒๕๖๔ ให้องค์กรปกครองส่วนท้องถิ่นถือปฏิบัติตามหนังสือกรมส่งเสริมการปกครองท้องถิ่น ด่วนที่สุด ที่ มท ๐๘๑๖.๒/ว ๓๖๒๕ ลงวันที่ ๙ พฤศจิกายน ๒๕๖๑ โดยขอให้องค์กรปกครองส่วนท้องถิ่นหรือสถานศึกษาในสังกัดจัดส่งแบบการขอรับการสนับสนุนงบประมาณ ให้จังหวัด เพื่อรวบรวมและจัดส่งให้กรมส่งเสริมการปกครองท้องถิ่นต่อไป

๗. การตรวจสอบความถูกต้องและการรายงานข้อมูลนักเรียนและเด็กเล็ก ในระดับสถานศึกษา (โรงเรียนและศูนย์พัฒนาเด็กเล็ก)

๗.๑ ผู้รับผิดชอบของโรงเรียนในสังกัดองค์กรปกครองส่วนท้องถิ่น โดยดำเนินการดังนี้

(๑) ตรวจสอบข้อมูลนักเรียนของโรงเรียนในสังกัดทั้งหมด ว่ามีตัวตนหรือไม่ หากไม่พบตัวตนให้นำข้อมูลนักเรียนดังกล่าวออกจากระบบ

(๒) ตรวจสอบความถูกต้อง ครบถ้วนของข้อมูลจำนวนนักเรียน ฐานข้อมูลอื่นๆ หากถูกต้อง ครบถ้วนแล้ว จึงยืนยันข้อมูล

(๓) สิ่งพิมพ์แบบรายงานข้อมูลจำนวนนักเรียน โดยให้ผู้อำนวยการสถานศึกษาลงนามรับรอง

(๔) จัดส่งแบบรายงานดังกล่าวให้สำนัก/กองการศึกษา เพื่อให้ผู้อำนวยการสำนัก/กองการศึกษา ปลัดองค์กรปกครองส่วนท้องถิ่น และผู้บริหารสถานศึกษาลงนามรับรองข้อมูล

๗.๒ ผู้รับผิดชอบของศูนย์พัฒนาเด็กเล็ก รายงานข้อมูลเด็กเล็ก โดยการบันทึกข้อมูลจำนวนเด็กเล็ก และยืนยันข้อมูลเด็กเล็ก ภายหลังจากตรวจสอบแล้วเห็นว่าถูกต้อง ครบถ้วนแล้ว

๘. การตรวจสอบความถูกต้องและการรายงานข้อมูล ในระดับองค์กรปกครองส่วนท้องถิ่น

๘.๑ ตรวจสอบความถูกต้องของข้อมูลนักเรียน และข้อมูลตามฐานข้อมูลอื่นๆ ในระบบสารสนเทศทางการศึกษา เมื่อตรวจสอบแล้วเห็นว่าถูกต้องครบถ้วนแล้ว ให้ยืนยันความถูกต้องของข้อมูล

๘.๒ สิ่งพิมพ์รายงานการยืนยันข้อมูลภาพรวมขององค์กรปกครองส่วนท้องถิ่น เพื่อให้ผู้อำนวยการสำนัก/กองการศึกษา ปลัดองค์กรปกครองส่วนท้องถิ่น และผู้บริหารองค์กรปกครองส่วนท้องถิ่น ลงนามรับรองข้อมูล

๘.๓ จัดส่งแบบรายงานให้จังหวัด เพื่อรายงานกรมส่งเสริมการปกครองท้องถิ่น ได้แก่

(๑) แบบรายงานข้อมูลนักเรียน/นักศึกษาในระบบโรงเรียน ที่ผู้อำนวยการสถานศึกษาและผู้อำนวยการสำนัก/กองการศึกษาลงนามรับรองข้อมูล

(๒) แบบรายงานการยืนยันข้อมูลภาพรวมขององค์กรปกครองส่วนท้องถิ่นที่ผู้อำนวยการสำนัก/กองการศึกษา ปลัดองค์กรปกครองส่วนท้องถิ่นและผู้บริหารองค์กรปกครองส่วนท้องถิ่น ลงนามรับรองข้อมูลแล้ว

๘.๔ ผู้รับผิดชอบขององค์กรปกครองส่วนท้องถิ่น ตรวจสอบความถูกต้องของข้อมูลจำนวนนักเรียนของโรงเรียนสังกัดอื่น หากถูกต้องแล้วจึงยืนยันข้อมูล

/๘.๕ ผู้รับผิดชอบ ...

๘.๕ ผู้รับผิดชอบขององค์กรปกครองส่วนท้องถิ่น ตรวจสอบความถูกต้องของข้อมูลเด็กเล็กของ ศูนย์พัฒนาเด็กเล็กในสังกัดองค์กรปกครองส่วนท้องถิ่น โดยดำเนินการดังนี้

(๑) จัดพิมพ์แบบรายงานข้อมูลศูนย์พัฒนาเด็กเล็กขององค์กรปกครองส่วนท้องถิ่นในระดับองค์กรปกครองส่วนท้องถิ่น พร้อมรับรองสำเนาถูกต้องจัดส่งให้จังหวัด

(๒) ดำเนินการแก้ไขข้อมูลดังกล่าวเสร็จเรียบร้อยแล้ว ให้จัดส่งแบบพิมพ์รายงานข้อมูล ศูนย์พัฒนาเด็กเล็กส่งให้จังหวัดอีกครั้งหนึ่ง

๘.๖ ๗.๓ ให้องค์กรปกครองส่วนท้องถิ่น ส่งแบบการขอรับการสนับสนุนงบประมาณ งบเงินอุดหนุน เงินอุดหนุนเฉพาะกิจ รายการเงินอุดหนุนสำหรับสนับสนุนการก่อสร้างอาคารศูนย์พัฒนาเด็กเล็ก และรายการเงินอุดหนุนสำหรับสนับสนุนการก่อสร้างอาคารเรียนและอาคารประกอบ

๙. การขอแก้ไขข้อมูลภายหลังการบันทึกหรือยืนยันข้อมูล

๙.๑ กรณีผู้รับผิดชอบในระดับองค์กรปกครองส่วนท้องถิ่น หรือโรงเรียนในสังกัดองค์กรปกครองส่วนท้องถิ่น จะขอแก้ไขข้อมูลของโรงเรียนในสังกัดองค์กรปกครองส่วนท้องถิ่น ภายหลังจากกดยืนยันรับรองข้อมูลแล้ว ให้ผู้รับผิดชอบในระดับองค์กรปกครองส่วนท้องถิ่นหรือผู้รับผิดชอบในระดับโรงเรียน ประสานกับ กรมส่งเสริมการปกครองท้องถิ่น เพื่อขอให้ยกเลิกการยืนยันข้อมูลระดับองค์กรปกครองส่วนท้องถิ่นหรือระดับโรงเรียน

๙.๒ กรณีผู้รับผิดชอบในระดับองค์กรปกครองส่วนท้องถิ่นจะขอแก้ไขข้อมูลของโรงเรียนสังกัดอื่น ภายหลังจากกดยืนยันรับรองข้อมูลแล้ว ให้ผู้รับผิดชอบในระดับองค์กรปกครองส่วนท้องถิ่น ประสานกับจังหวัด เพื่อขอให้ยกเลิกการยืนยันข้อมูล

๙.๓ กรณีผู้รับผิดชอบของศูนย์พัฒนาเด็กเล็ก จะขอแก้ไขข้อมูล ภายหลังจากกดยืนยันรับรองข้อมูลแล้ว ให้ผู้รับผิดชอบในระดับองค์กรปกครองส่วนท้องถิ่น ประสานกับจังหวัด เพื่อขอให้ยกเลิกการยืนยันข้อมูลระดับองค์กรปกครองส่วนท้องถิ่นก่อน

๑๐. การตรวจสอบความถูกต้องและการรายงานข้อมูล ในระดับจังหวัด

๑๐.๑ ผู้รับผิดชอบระดับจังหวัดติดตามและตรวจสอบการกรอกข้อมูลและการยืนยันข้อมูลจำนวนนักเรียนในสังกัด จำนวนนักเรียนของโรงเรียนสังกัดอื่นในระบบข้อมูลสารสนเทศทางการศึกษาท้องถิ่น (SIS) และการกรอกข้อมูลและการยืนยันข้อมูลจำนวนเด็กเล็ก ในระบบข้อมูลสารสนเทศทางการศึกษาท้องถิ่น ศูนย์พัฒนาเด็กเล็กขององค์กรปกครองส่วนท้องถิ่น (CCIS) ขององค์กรปกครองส่วนท้องถิ่นทุกแห่งภายในจังหวัดให้ครบถ้วน โดยจะต้องดำเนินการให้แล้วเสร็จภายในวันที่ ๑๔ มิถุนายน ๒๕๖๒ โดยระบบจะปิดการบันทึกข้อมูลในเวลาเที่ยงคืน ทั้งนี้ กรมส่งเสริมการปกครองท้องถิ่นจะถือว่าข้อมูลดังกล่าว เป็นข้อมูลที่ถูกต้อง ครบถ้วน เพื่อใช้ประกอบการพิจารณาจัดสรรงบประมาณด้านการศึกษาต่อไป หากภายหลังจากองค์กรปกครองส่วนท้องถิ่นไม่ได้รับการจัดสรรงบประมาณด้านการศึกษา โดยเฉพาะเงินอุดหนุนค่าอาหารเสริม (นม) และอาหารกลางวัน ให้พิจารณาดำเนินการแก่ผู้รับผิดชอบขององค์กรปกครองส่วนท้องถิ่นที่ไม่ได้บันทึกข้อมูลซึ่งถือเป็นความบกพร่องของเจ้าหน้าที่ผู้รับผิดชอบขององค์กรปกครองส่วนท้องถิ่นนั้นๆ

๑๐.๒ ให้จังหวัดแจ้งองค์กรปกครองส่วนท้องถิ่นกำชับให้ผู้รับผิดชอบขององค์กรปกครองส่วนท้องถิ่น สถานศึกษา (โรงเรียนและศูนย์พัฒนาเด็กเล็กในสังกัดองค์กรปกครองส่วนท้องถิ่น) ตรวจสอบนักเรียนและเด็กเล็กว่ามีตัวตนอยู่จริงหรือไม่ หากตรวจนักเรียนและเด็กเล็กที่ไม่มีตัวตนในสถานศึกษาและยังมีข้อมูลของนักเรียนและเด็กเล็กอยู่ในระบบสารสนเทศ ให้นำข้อมูลนักเรียนและเด็กเล็กดังกล่าวออกจากระบบ

/โดยดำเนินการ ...

โดยดำเนินการตามหนังสือกรมส่งเสริมการปกครองท้องถิ่น ด่วนที่สุด ที่ มท ๐๘๑๖.๒/ว ๓๔๐ ลงวันที่ ๒๕ มกราคม ๒๕๖๒ ทั้งนี้ หากมีการตรวจพบภายหลังว่ามีการบันทึกข้อมูลนักเรียนหรือเด็กเล็กที่ไม่มีตัวตนอยู่จริง ให้องค์กรปกครองส่วนท้องถิ่นพิจารณาดำเนินการแก่ผู้รับผิดชอบขององค์กรปกครองส่วนท้องถิ่นที่มีส่วนเกี่ยวข้องกับการบันทึกข้อมูลดังกล่าว

๑๐.๓ ให้จังหวัด สุ่มตรวจสอบการบันทึกข้อมูลนักเรียนและเด็กเล็กในสถานศึกษาสังกัดองค์กรปกครองส่วนท้องถิ่นเป็นระยะ ในช่วงเวลาการเปิดระบบเพื่อบันทึกข้อมูล

๑๐.๔ ให้จังหวัดรวบรวมและตรวจสอบแบบรายงานที่ผู้อำนวยการสำนัก/กองการศึกษา ปลัดองค์กรปกครองส่วนท้องถิ่นและนายองค์กรปกครองส่วนท้องถิ่นได้ลงนามรับรองแล้ว และกำชับให้องค์กรปกครองส่วนท้องถิ่นส่งแบบรายงานผ่านจังหวัดเท่านั้น ได้แก่

(๑) แบบรายงานข้อมูลจำนวนนักเรียนของโรงเรียนในสังกัดองค์กรปกครองส่วนท้องถิ่น

(๒) แบบรายงานการยืนยันข้อมูลภาพรวมขององค์กรปกครองส่วนท้องถิ่น

๑๐.๕ ให้จังหวัดจัดพิมพ์แบบรายงานจากระบบข้อมูลสารสนเทศทางการศึกษาท้องถิ่น (SIS) พร้อมรับรองสำเนาถูกต้อง ดังนี้

(๑) แบบรายงานข้อมูลทั่วไปเกี่ยวกับการจัดการศึกษาโรงเรียนสังกัดองค์กรปกครองส่วนท้องถิ่น

(๒) แบบรายงานจำนวนองค์กรปกครองส่วนท้องถิ่นที่จัดการศึกษา

(๓) แบบรายงานสรุปข้อมูลจำนวนนักเรียนของโรงเรียนในสังกัดอื่นๆ

๑๐.๖ ให้จังหวัดยืนยันข้อมูลเด็กเล็กของศูนย์พัฒนาเด็กเล็กในระดับจังหวัด และจัดพิมพ์แบบรายงานข้อมูลศูนย์พัฒนาเด็กเล็กขององค์กรปกครองส่วนท้องถิ่น จากระบบข้อมูลสารสนเทศทางการศึกษาท้องถิ่น ศูนย์พัฒนาเด็กเล็กขององค์กรปกครองส่วนท้องถิ่น (CCIS) พร้อมรับรองสำเนาถูกต้อง

๑๐.๗ แบบขอรับการสนับสนุนงบประมาณ งบเงินอุดหนุน เงินอุดหนุนเฉพาะกิจ รายการเงินอุดหนุนสำหรับสนับสนุนการก่อสร้างอาคารศูนย์พัฒนาเด็กเล็ก และรายการเงินอุดหนุนสำหรับสนับสนุนการก่อสร้างอาคารเรียนและอาคารประกอบ ตามหนังสือกรมส่งเสริมการปกครองท้องถิ่น ด่วนที่สุด ที่ มท ๐๘๑๖.๒/ว ๓๖๒๕ ลงวันที่ ๙ พฤศจิกายน ๒๕๖๑

๑๐.๗ ให้จังหวัดรวบรวมแบบรายงาน ตามข้อ ๑๐.๔ - ๑๐.๗ ส่งให้กรมส่งเสริมการปกครองท้องถิ่น ภายในวันที่ ๓๑ กรกฎาคม ๒๕๖๒

กองส่งเสริมและพัฒนากิจการการศึกษาท้องถิ่น

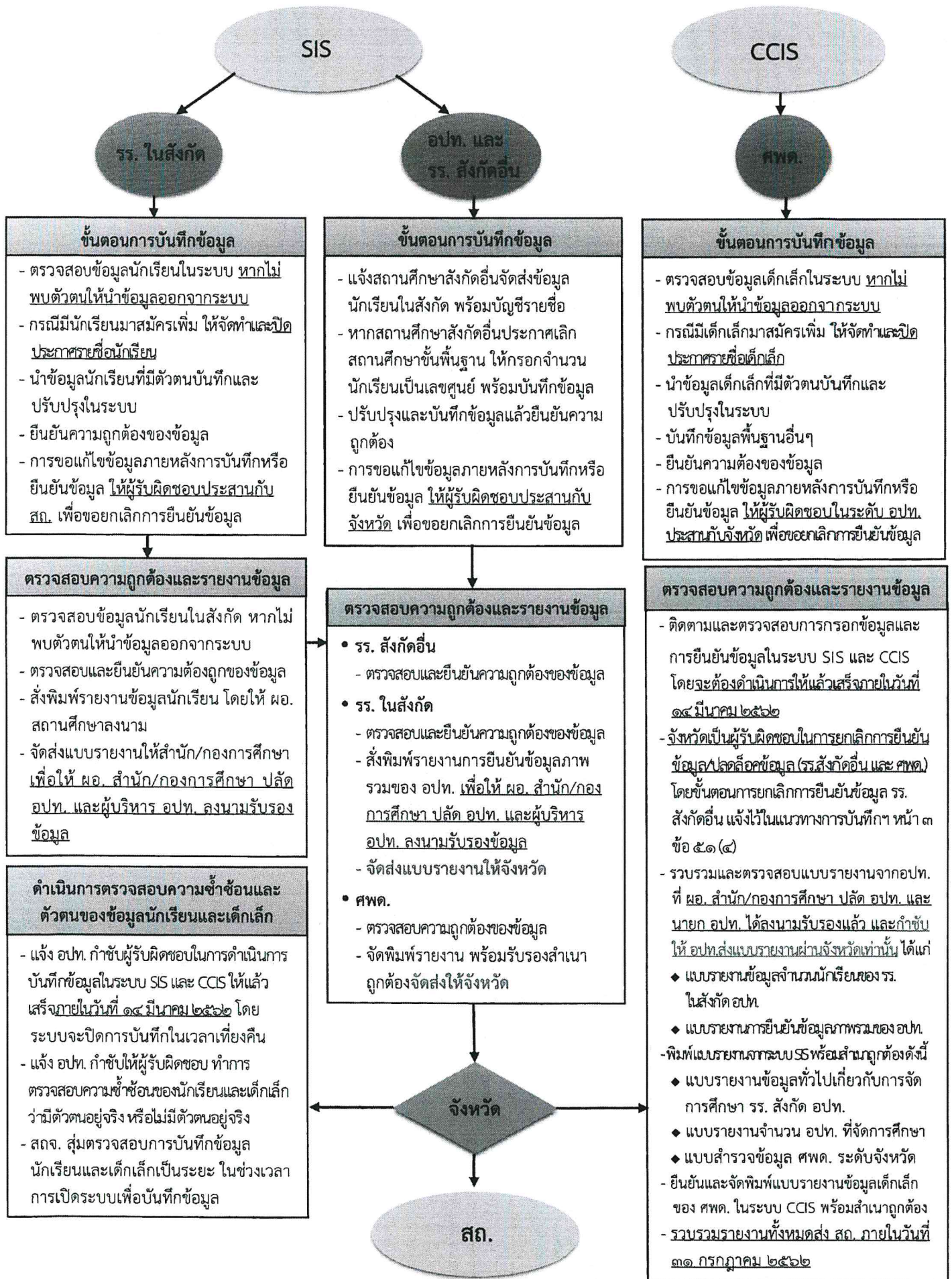
กลุ่มงานยุทธศาสตร์การพัฒนากิจการการศึกษาท้องถิ่น

โทร. ๐ ๒๒๔๑ ๙๐๒๑ - ๓ ต่อ ๓๐๒, ๓๐๖

โทรสาร ๐ ๒๒๔๑ ๙๐๒๑ - ๓ ต่อ ๓๑๘

ผู้ประสานงาน : นายสุรชัย ขำมาลัย ๐๖ ๒๗๐๑ ๙๖๓๘

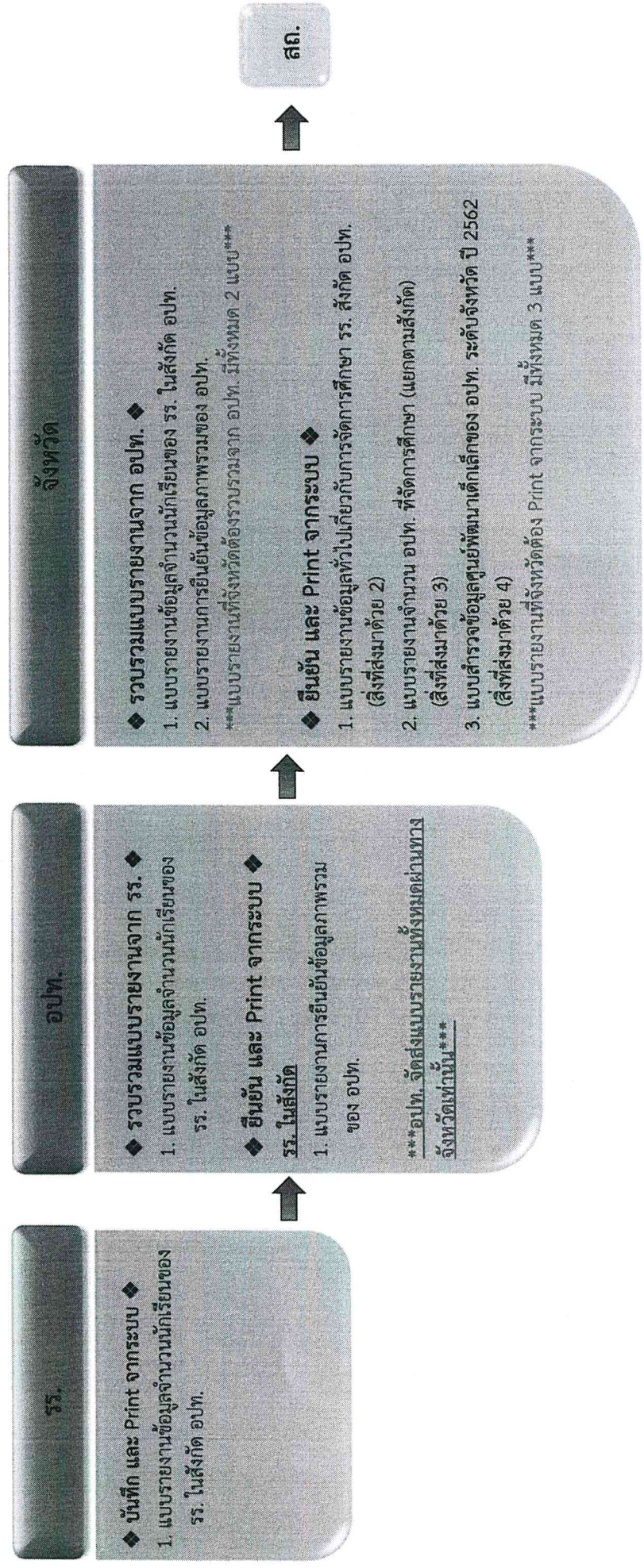
แนวทางการดำเนินการบันทึกข้อมูลระบบ SIS และ CCIS ประจำปีการศึกษา ๒๕๖๒ (ครั้งที่ ๑)
(แนบท้ายหนังสือกรมส่งเสริมการปกครองท้องถิ่น ที่ มท ๐๘๑๖.๒/ว ๙๓๘ ลงวันที่ ๑๑ มีนาคม ๒๕๖๒)



แนวทางการรายงานข้อมูลระบบ SIS และ CCIS ประจำปีการศึกษา ๒๕๖๒ (ครั้งที่ ๑)

(แบบทำยหน้งลือกรมสงเสริมการปกครองท้องถิ่น ที่ มท ๐๔๑๖.๒/ว ๙๓๘ ลงวันที่ ๑๑ มีนาคม ๒๕๖๒)

แบบรายงานที่ต้องจัดทำและรวบรวมให้กับ สส.



กองส่งเสริมและพัฒนาการจัดการศึกษาท้องถิ่น
กลุ่มงานยุทธศาสตร์การพัฒนากาการจัดการศึกษาท้องถิ่น
โทร. ๐ ๒๒๔๑ ๙๐๒๑ - ๓ ต่อ ๓๐๒, ๓๐๖