

ด่วนที่สุด
ที่ นพ ๐๐๒๓.๑/ว ๓๕๗๔



ศาลากลางจังหวัดนครพนม
ถนนอภิบาลบัญชา นพ ๔๘๐๐๐

๑๑ สิงหาคม ๒๕๖๓

เรื่อง การเชื่อมโยงคู่มือสำหรับประชาชน ผ่านระบบ CITIZENinfo

เรียน นายอำเภอ ทุกอำเภอ นายกองค้การบริหารส่วนจังหวัดนครพนม และนายกเทศมนตรีเมืองนครพนม

- อ้างถึง ๑. หนังสือจังหวัดนครพนม ด่วนที่สุด ที่ นพ ๐๐๒๓.๑/ว ๑๙๑๑๕ ลงวันที่ ๒๘ ธันวาคม ๒๕๖๑
๒. หนังสือจังหวัดนครพนม ด่วนที่สุด ที่ นพ ๐๐๒๓.๑/ว ๑๘๔๖๖ ลงวันที่ ๑๘ ธันวาคม ๒๕๖๑
๓. หนังสือจังหวัดนครพนม ด่วนที่สุด ที่ นพ ๐๐๒๓.๑/ว ๑๑๖๕๕ ลงวันที่ ๓๑ สิงหาคม ๒๕๖๑

สิ่งที่ส่งมาด้วย สำเนาหนังสือกรมส่งเสริมการปกครองท้องถิ่น ด่วนมาก ที่ มท ๐๘๑๐.๗/ว ๒๓๔๔
ลงวันที่ ๖ สิงหาคม ๒๕๖๓ จำนวน ๑ ฉบับ

ตามที่จังหวัดนครพนมได้แจ้งให้องค์กรปกครองส่วนท้องถิ่นดำเนินการยกเลิกการเรียกสำเนาเอกสารจากประชาชน ตามมาตรการอำนวยความสะดวกและลดภาระแก่ประชาชน (การไม่เรียกสำเนาเอกสารที่ทางราชการออกให้ จากประชาชน) และให้ตรวจสอบความถูกต้องของข้อมูลการป้กหมุดพิกัดตำแหน่งจุดให้บริการ ตามแผนยกระดับการบริการภาครัฐ ระยะที่ ๒ ตามพระราชบัญญัติการอำนวยความสะดวกในการพิจารณาอนุญาตของทางราชการ พ.ศ. ๒๕๕๘ รวมถึงจัดซื้ออุปกรณ์อ่านบัตรแบบอเนกประสงค์ (Smart Card Reader) เพื่อรองรับการยกเลิกสำเนาเอกสารในกระบวนการงาน การลงทะเบียนและยื่นคำขอรับเงินเบี้ยยังชีพผู้สูงอายุ การลงทะเบียนและยื่นคำขอรับเงินเบี้ยความพิการ และการขอรับการสงเคราะห์ผู้ป่วยเอดส์ ซึ่งมีการลงทะเบียนในระบบสารสนเทศการจัดการฐานข้อมูลเบี้ยยังชีพขององค์กรปกครองส่วนท้องถิ่น (www.welfare.dla.go.th) นั้น

กรมส่งเสริมการปกครองท้องถิ่นแจ้งว่า เพื่อให้การดำเนินการตามมาตรการอำนวยความสะดวกและลดภาระแก่ประชาชน (การไม่เรียกสำเนาเอกสารที่ทางราชการออกให้ จากประชาชน) จึงขอให้อำเภอและองค์กรปกครองส่วนท้องถิ่น ดำเนินการ ดังนี้

๑. ใช้งานระบบ CITIZENinfo Backend ตามขั้นตอนปฏิบัติของจุดบริการ ดังนี้

๑.๑ จังหวัดแจ้งบัญชีผู้ใช้ รหัสผ่าน และ Authorize Code ให้องค์กรปกครองส่วนท้องถิ่น

๑.๒ ให้จังหวัดและองค์กรปกครองส่วนท้องถิ่น ศึกษาขั้นตอน การใช้งานระบบ

CITIZENinfo Backend โดยเข้าระบบ CITIZENinfo Backend จาก <https://citizen.info.go.th> โดยใช้อีเมลผู้รับผิดชอบหลักโครงการ/อีเมลส่วนกลางของหน่วยงานในการยืนยันตัวตน กรณีเป็นหน่วยงานที่ไม่มีบัญชีผู้ใช้เดิม ให้ทำการสมัคร OpenID เพื่อสร้างบัญชีผู้ใช้ใหม่ โดยเลือกเข้าสู่ระบบด้วย “OpenID” และทำการ “สมัครสมาชิก”


/๑.๓ ตรวจสอบ...

๑.๓ ตรวจสอบข้อมูลจุดบริการตนเอง เช่น วัน – เวลาทำการ พิกัดจุดบริการ เป็นต้น

๒. เชื่อมโยงคู่มือ (ปักหมุดคู่มือ) และตรวจสอบคู่มือให้ครบถ้วนสมบูรณ์ ผ่านระบบ CITIZENinfo Backend (<https://citizen.info.go.th>) ให้แล้วเสร็จ ภายในวันที่ ๓๑ สิงหาคม ๒๕๖๓ ทั้งนี้ หากมีข้อสงสัยเกี่ยวกับการใช้งานระบบ CITIZENinfo Backend สอบถามได้ที่ สำนักงานพัฒนารัฐบาล ดิจิทัล (องค์การมหาชน) (สพร.) โทร ๐๒ ๖๑๒ ๖๐๖๐
รายละเอียดปรากฏตามสิ่งที่ส่งมาพร้อมนี้

จึงเรียนมาเพื่อทราบและพิจารณาดำเนินการ สำหรับอำเภอขอให้แจ้งองค์กรปกครองส่วนท้องถิ่นในพื้นที่ทราบและพิจารณาดำเนินการในส่วนที่เกี่ยวข้องต่อไป

ขอแสดงความนับถือ



(นายสมชาย ชำนิ)

รองผู้ว่าราชการจังหวัด ปฏิบัติราชการแทน

ผู้ว่าราชการจังหวัดนครพนม

สำนักงานส่งเสริมการปกครองท้องถิ่นจังหวัด

ฝ่ายบริหารทั่วไป

โทร ๐-๔๒๕๑-๕๖๓๓

โทรสาร ๐-๔๒๕๑-๕๗๒๐ ต่อ ๑๘

ผู้ประสานงาน : นายชูชาติ มุลอินทร์ โทร ๐๘-๒๑๖๕-๕๓๓๘

ศาลากลางจังหวัดนครพนม

รับที่ ๘ 516

วันที่ ๒๗/๑๐/๒๕๖๓

ด่วนมาก

ที่ มท ๐๘๑๐.๗/ว ๒๓๕๔



กรมส่งเสริมการปกครองท้องถิ่นจังหวัดนครพนม

เลขทะเบียน 5814 วันที่ ๒๗/๑๐/๒๕๖๓

ต.บ.ท. ก.บ.บ. น.ก.บ. ก.จ.ส. ก.จ.ก.

กรมส่งเสริมการปกครองท้องถิ่น

ถนนนครราชสีมา เขตดุสิต กทม. ๑๐๓๐๐

๒ สิงหาคม ๒๕๖๓

เรื่อง การเชื่อมโยงคู่มือสำหรับประชาชน ผ่านระบบ CITIZENinfo

เรียน ผู้ว่าราชการจังหวัด ทุกจังหวัด

- อ้างถึง ๑. หนังสือกรมส่งเสริมการปกครองท้องถิ่น ด่วนที่สุด ที่ มท ๐๘๑๐.๗/ว ๔๒๒๒ ลงวันที่ ๒๖ ธันวาคม ๒๕๖๑
๒. หนังสือกรมส่งเสริมการปกครองท้องถิ่น ด่วนที่สุด ที่ มท ๐๘๑๐.๗/ว ๔๐๑๖ ลงวันที่ ๑๒ ธันวาคม ๒๕๖๑
๓. หนังสือกรมส่งเสริมการปกครองท้องถิ่น ด่วนที่สุด ที่ มท ๐๘๑๐.๗/ว ๒๖๕๖ ลงวันที่ ๒๘ สิงหาคม ๒๕๖๑

- สิ่งที่ส่งมาด้วย ๑. สำเนาหนังสือสำนักงานคณะกรรมการพัฒนาระบบราชการ
ด่วนที่สุด ที่ นร ๑๒๒๒/๔๔๕ ลงวันที่ ๓ กรกฎาคม ๒๕๖๓ จำนวน ๑ ชุด
๒. บัญชีผู้ใช้ รหัสผ่าน และ Authorize Code จำนวน ๑ ชุด
๓. คู่มือการใช้งานระบบ CITIZENinfo Backend (<https://citizen.info.go.th>) จำนวน ๑ ชุด

ตามที่กรมส่งเสริมการปกครองท้องถิ่น ได้ขอความร่วมมือจังหวัดแจ้งองค์กรปกครองส่วนท้องถิ่น ดำเนินการยกเลิกการเรียกสำเนาเอกสารจากประชาชน ตามมาตรการอำนวยความสะดวกและลดภาระแก่ประชาชน (การไม่เรียกสำเนาเอกสารที่ทางราชการออกให้ จากประชาชน) และให้ตรวจสอบความถูกต้องของข้อมูลการปักหมุดพิกัดตำแหน่งจุดให้บริการ ตามแผนยกระดับการบริการภาครัฐ ระยะที่ ๒ ตามพระราชบัญญัติการอำนวยความสะดวกในการพิจารณาอนุญาตของทางราชการ พ.ศ. ๒๕๕๘ รวมถึงจัดซื้ออุปกรณ์อ่านบัตรแบบอเนกประสงค์ (Smart Card Reader) เพื่อรองรับการยกเลิกสำเนาเอกสารในกระบวนการ การลงทะเบียนและยื่นคำขอรับเงินเบี้ยยังชีพผู้สูงอายุ การลงทะเบียนและยื่นคำขอรับเงินเบี้ยความพิการ และการขอรับการสงเคราะห์ผู้ป่วยเอดส์ ซึ่งมีการลงทะเบียนในระบบสารสนเทศการจัดการฐานข้อมูลเบี้ยยังชีพขององค์กรปกครองส่วนท้องถิ่น (www.welfare.dla.go.th) รายละเอียดตามหนังสือที่อ้างถึง นั้น

กรมส่งเสริมการปกครองท้องถิ่น พิจารณาแล้ว เพื่อให้การดำเนินการตามมาตรการอำนวยความสะดวกและลดภาระแก่ประชาชน (การไม่เรียกสำเนาเอกสารที่ทางราชการออกให้ จากประชาชน) จึงขอความร่วมมือจังหวัดและองค์กรปกครองส่วนท้องถิ่น ดำเนินการ ดังนี้

- ใช้งานระบบ CITIZENinfo Backend ตามขั้นตอนปฏิบัติของจุดบริการ ดังนี้
 - ๑.๑ จังหวัดแจ้งบัญชีผู้ใช้ รหัสผ่าน และ Authorize Code ให้องค์กรปกครองส่วนท้องถิ่น
 - ๑.๒ ให้จังหวัดและองค์กรปกครองส่วนท้องถิ่น ศึกษาขั้นตอน การใช้งานระบบ CITIZENinfo Backend โดยเข้าระบบ CITIZENinfo Backend จาก <https://citizen.info.go.th> โดยใช้อีเมลผู้รับผิดชอบหลักโครงการ/อีเมลส่วนกลางของหน่วยงานในการยืนยันตัวตน กรณีเป็นหน่วยงานที่ไม่มีบัญชีผู้ใช้เดิม ให้ทำการสมัคร OpenID เพื่อสร้างบัญชีผู้ใช้ใหม่ โดยเลือกเข้าสู่ระบบด้วย "OpenID" และทำการ "สมัครสมาชิก"

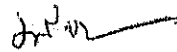
- ๑.๓ ตรวจสอบข้อมูลจุดบริการตนเอง เช่น วัน - เวลาทำการ พิกัดจุดบริการ เป็นต้น

๒. เชื่อมโยงคู่มือ (ปักหมุดคู่มือ) และตรวจสอบคู่มือให้ครบถ้วนสมบูรณ์ ผ่านระบบ CITIZENInfo Backend (<https://citizen.info.go.th>) ให้แล้วเสร็จ ภายในวันที่ ๓๑ สิงหาคม ๒๕๖๓ ทั้งนี้ หากมีข้อสงสัยเกี่ยวกับการใช้งานระบบ CITIZENInfo Backend สอบถามได้ที่ สำนักงานพัฒนารัฐบาล ดิจิทัล (องค์การมหาชน) (สพร.) โทร ๐๒ ๖๑๒ ๖๐๖๐

รายละเอียดปรากฏตามสิ่งที่ส่งมาด้วย

จึงเรียนมาเพื่อโปรดพิจารณา

ขอแสดงความนับถือ



(นายทวิ เลื่อมักดีกุล)

รองอธิบดี ปฏิบัติราชการแทน

อธิบดีกรมส่งเสริมการปกครองท้องถิ่น

กองพัฒนาและส่งเสริมการบริหารงานท้องถิ่น

กลุ่มงานส่งเสริมการบริหารกิจการบ้านเมืองที่ดีท้องถิ่น

โทร. ๐๒ ๒๕๑ ๙๐๐๐ ต่อ ๒๓๒๒ โทรสาร ๐๒ ๒๕๑ ๖๙๕๖

ผู้ประสานงาน นางสาวชนนษฎ์ แก้วพุด มื่อถือ ๐๙ ๕๖๖๙ ๓๖๕๕

กรมส่งเสริมการปกครองท้องถิ่น
เลขรับ 35478
วันที่ 8 ก.ค. 2563
เวลา

ด่วนที่สุด

ที่ นร ๑๒๒๒/๔๔๕



สำนักงาน ก.พ.ร.
ถนนพิษณุโลก กทม. ๑๐๓๐๐

๓ กรกฎาคม ๒๕๖๓

เรื่อง การประชุมชี้แจงเกี่ยวกับการปรับปรุงฐานข้อมูลคู่มือสำหรับประชาชน และการพัฒนารูปแบบคู่มือสำหรับประชาชนให้เป็น Infographic

เรียน อธิบดีกรมส่งเสริมการปกครองท้องถิ่น

- สิ่งที่ส่งมาด้วย
- กำหนดการประชุม
 - แบบฟอร์มตอบรับการเข้าร่วมประชุม
 - แบบฟอร์มการตรวจสอบรายชื่อคู่มือสำหรับประชาชนที่เผยแพร่ในศูนย์รวมข้อมูลเพื่อติดต่อราชการ (www.info.go.th)

กองพัฒนาและส่งเสริมการบริหารงานท้องถิ่น
เลขรับ 9614
วันที่ 8 ก.ค. ๒๕๖๓
เวลา ๐๙.๕๙ น.

ด้วยพระราชบัญญัติการอำนวยความสะดวกในการพิจารณาอนุญาตของทางราชการ พ.ศ. ๒๕๕๘ มาตรา ๗ กำหนดให้หน่วยงานจัดทำคู่มือสำหรับประชาชนในงานบริการที่จะต้องได้รับการอนุมัติ อนุญาต ซึ่งสำนักงาน ก.พ.ร. ได้จัดประชุมเชิงปฏิบัติการเพื่อให้หน่วยงานปรับปรุงคู่มือสำหรับประชาชน ในปี พ.ศ. ๒๕๖๒ และมีแผนที่จะเชื่อมโยงคู่มือมาตรฐานกลางไปยังหน่วยปฏิบัติให้แล้วเสร็จภายใน ปีงบประมาณ ๒๕๖๓ จึงต้องมีการตรวจสอบความครบถ้วน ถูกต้อง และเป็นปัจจุบันของคู่มือสำหรับประชาชนที่เผยแพร่ในศูนย์รวมข้อมูลเพื่อติดต่อราชการ (www.info.go.th) ของทุกหน่วยงาน และเพื่อให้คู่มือสำหรับประชาชนมีรูปแบบที่เข้าใจได้ง่าย สำนักงาน ก.พ.ร. จะสนับสนุนส่วนราชการ ในการจัดทำคู่มือสำหรับประชาชนในรูปแบบ Infographic

สำนักงาน ก.พ.ร. ขอเรียน ดังนี้

๑. ขอเชิญผู้แทนหน่วยงาน จำนวน ๑ คน เข้าร่วมประชุมชี้แจงเกี่ยวกับการปรับปรุงฐานข้อมูลคู่มือสำหรับประชาชน และการพัฒนาคู่มือสำหรับประชาชนในรูปแบบ Infographic ในวันพฤหัสบดี ที่ ๔ กรกฎาคม ๒๕๖๓ เวลา ๐๙.๐๐ - ๑๕.๐๐ น. ณ ห้องประชุมวายุภักษ์ ๓-๔ ชั้น ๔ โรงแรมเซ็นทรา ศูนย์ราชการ และคอนเวนชันเซ็นเตอร์ กรุงเทพฯ รายละเอียดปรากฏตามสิ่งที่ส่งมาด้วย ๑ พร้อมแจ้งรายชื่อผู้เข้าร่วมประชุมตามสิ่งที่ส่งมาด้วย ๒


๒. ตรวจสอบความครบถ้วนของคู่มือสำหรับประชาชนที่เผยแพร่ในศูนย์รวมข้อมูลเพื่อติดต่อราชการ (www.info.go.th) และรายชื่อคู่มือสำหรับประชาชนที่ส่วนราชการเสนอให้สำนักงาน ก.พ.ร. พิจารณาสันนิษฐานการจัดทำ Infographic ตามสิ่งที่ส่งมาด้วย ๓ และแจ้งให้สำนักงาน ก.พ.ร. ทราบ ภายในวันที่ ๑๕ กรกฎาคม ๒๕๖๓ ผ่านทางไปรษณีย์อิเล็กทรอนิกส์ (goodgov@opdc.go.th) กรณีพบว่า คู่มือสำหรับประชาชนไม่ครบถ้วน ให้ส่วนราชการเพิ่มเติมให้แล้วเสร็จ ภายในวันที่ ๓๑ กรกฎาคม ๒๕๖๓ ทั้งนี้ หากพ้นระยะเวลาดังกล่าว สำนักงาน ก.พ.ร. จะถือว่าหน่วยงานได้ให้การรับรองข้อมูลคู่มือสำหรับประชาชนถูกต้องครบถ้วนแล้ว

ก.บ.ด.
เลขรับ 468
วันที่ 8 ก.ค. ๒๕๖๓
เวลา 10.05 น.
ท.กรณ

๓. กรณีที่หน่วยงานมีหน่วยปฏิบัติภายใต้สังกัดที่อยู่ส่วนภูมิภาค ขอให้ดำเนินการเชื่อมโยงคู่มือสำหรับประชาชน ไปยังหน่วยปฏิบัตินั้น ผ่านระบบ CITIZENinfo ภายในวันที่ ๓๑ สิงหาคม ๒๕๖๓ ทั้งนี้ รายละเอียดการประชุม และแบบฟอร์มตรวจสอบรายชื่อคู่มือสำหรับประชาชนฯ ปรากฏตาม QR Code ท้ายหนังสือนี้

จึงเรียนมาเพื่อโปรดพิจารณามอบหมายเจ้าหน้าที่ในการดำเนินการตามข้อ ๓ - ๓ ด้วย
จะขอบคุณยิ่ง

ขอแสดงความนับถือ



(นางอารีย์พันธ์ เจริญสุข)

รองเลขาธิการ ก.พร. ปฏิบัติราชการแทน

เลขาธิการ ก.พร.

กองนวัตกรรมบริการภาครัฐ

โทร. ๐ ๒๓๕๖ ๙๙๙๙ ต่อ ๘๙๗๔ (สุภาณัม) หรือ ๘๘๓๖ (สุมิทธิ)

ไปรษณีย์อิเล็กทรอนิกส์ gg@opdc.go.th

www.opdc.go.th



สิ่งที่ส่งมาด้วย ๓ - ๓



คู่มือการใช้งานเว็บไซต์
CITIZENinfo

สำหรับจุดบริการ

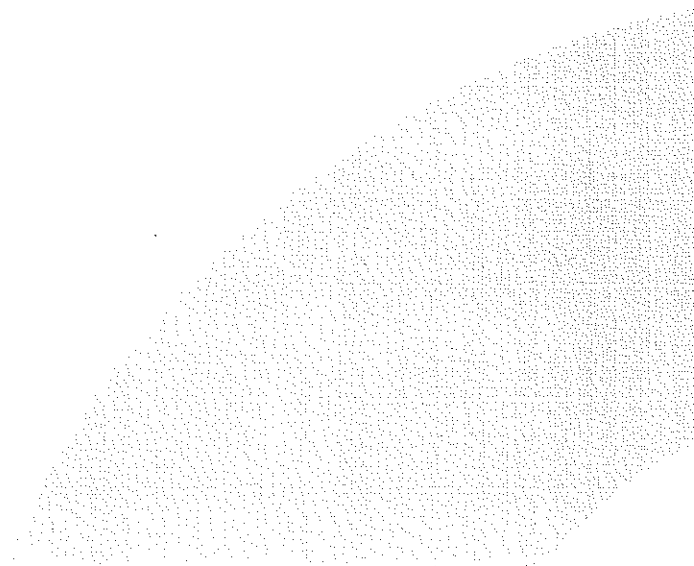




คู่มือเว็บไซต์ CITIZENinfo

เพื่ออำนวยความสะดวกให้ประชาชนได้รับการบริการจากภาครัฐที่รวดเร็ว ง่าย และช่วยลดภาระค่าใช้จ่าย ตามพระราชบัญญัติการอำนวยความสะดวกในการพิจารณาอนุญาตของทางราชการ พ.ศ. 2558 สำนักงานคณะกรรมการพัฒนาระบบราชการ และสำนักงานพัฒนารัฐบาลดิจิทัล (องค์การมหาชน) สพร. หรือ DGA จึงได้ร่วมมือกันพัฒนาระบบ CITIZENinfo แอปพลิเคชันเพื่อประชาชน และต่อยอดสู่การบริการผ่าน เว็บไซต์ CITIZENinfo.go.th เพื่อเป็นเครื่องมือในการให้ข้อมูลและพิกัดจุดให้บริการรวมถึงรายละเอียดงานบริการของหน่วยงานภาครัฐทั่วประเทศ

วิธีการเข้าใช้งาน



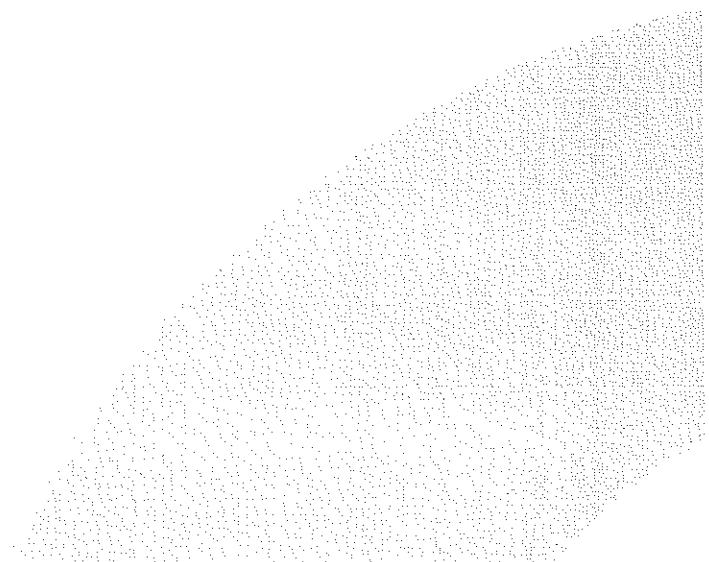


- เข้าสู่ระบบที่เว็บไซต์ <https://citizen.info.go.th/backend/>
- คลิก เข้าสู่เว็บไซต์



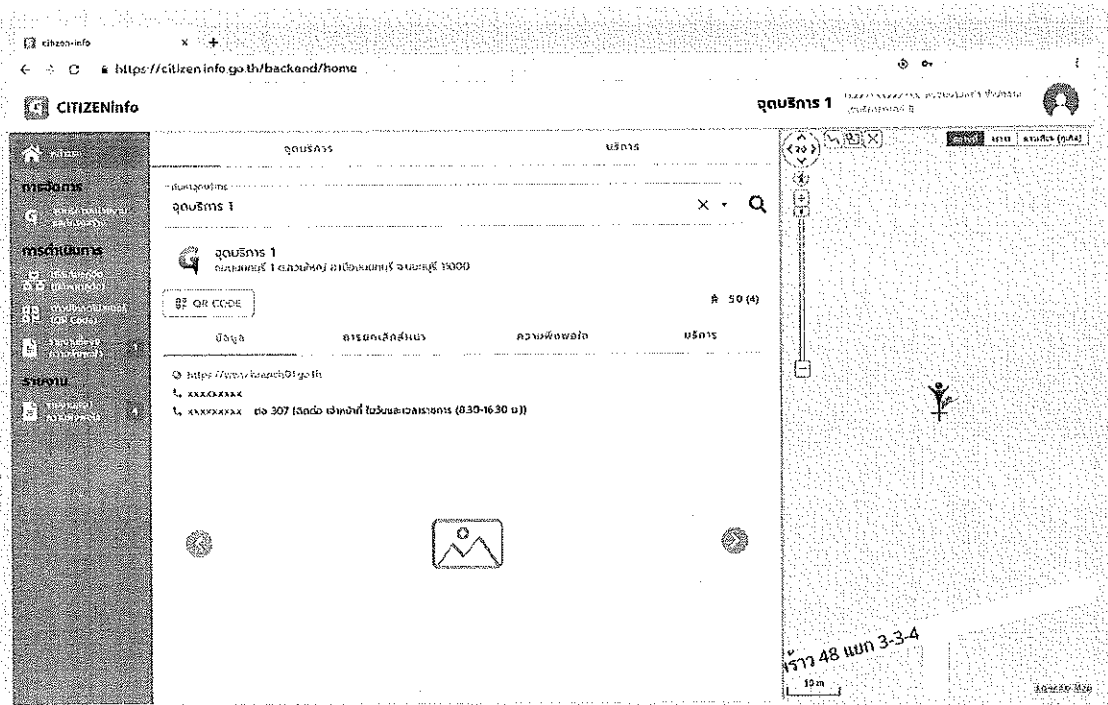
- เลือกกรอกรหัสบัญชีผู้ใช้ CITIZENinfo และรหัสผ่าน หรือ เลือกกรอก OpenID
* สำหรับการเข้าใช้งานครั้งแรกต้องกรอกรายละเอียดข้อมูลของหน่วยงานและ Authorized Code
- คลิก เข้าสู่ระบบ

หน้า HOME





- สำหรับหน่วยงานส่วนสาขา/จุดบริการ สามารถดูรายละเอียดจุดบริการตนเอง หรือค้นหาจุดบริการอื่นได้



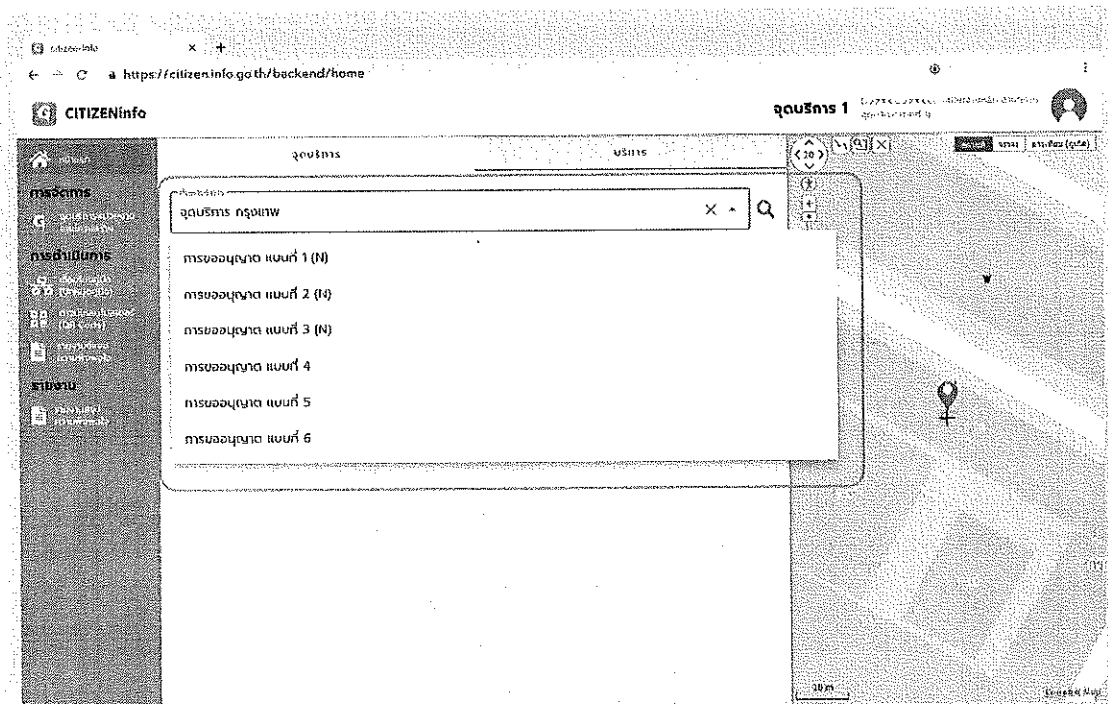
- จุดบริการในเมนู จุดบริการ จะแสดงข้อมูลของหน่วยงาน 4 เมนู

ข้อมูล : แสดงรายละเอียดข้อมูล เช่น อีเมล เบอร์โทรศัพท์ ภาพที่ตั้งของหน่วยงาน

การยกเลิกสำเนา : แสดงสถานะเปอร์เซ็นต์การยกเลิกเรียกเก็บสำเนาเอกสารจากจำนวนการให้บริการทั้งหมด

ความพึงพอใจ : แสดงคะแนนความพึงพอใจที่ประชาชนประเมินหลังเข้ารับบริการ

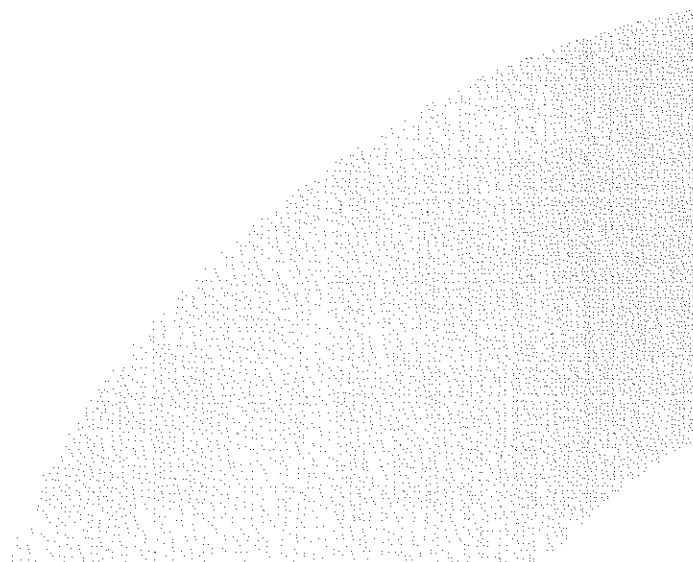
บริการ : คู่มือประชาชนสำหรับเข้ารับบริการ โดยแสดงรายละเอียดข้อมูลการบริการของหน่วยงาน ได้แก่ ข้อมูลเบื้องต้น เวลาการเปิด/ปิด ระยะเวลาการให้บริการขั้นตอนต่างๆ เอกสารหลักฐาน และค่าธรรมเนียม



- บริการ

สามารถพิมพ์ชื่อหน่วยงานอื่นเพื่อค้นหาจุดบริการได้

จุดบริการหน่วยงาน และโครงสร้าง



จุดบริการหน่วยงานและโครงสร้าง



CITIZENinfo จุดบริการ 1 (xxxxxxxxxxxx: หน่วยงานหลัก สำนักงาน จุดบริการภาคที่ 1)

จุดบริการหน่วยงาน และโครงสร้าง

เพิ่มจุดบริการหน่วยงาน +

ส่งออก CSV

ตัวเลือก / ค้นหา

กระทรวง: กระทรวงxxx กรม: กรมxxxx หน่วยงาน: กรมxxxx

ประเภท: ประเภทย่อย

หมวดหมู่

รหัสหน่วยงาน ↓	ประเภท	ประเภทย่อย	หน่วยงาน	Authorize Code	ระดับ	แก้ไข ครั้งล่าสุด	จัดการ
0113030801000	ส่วนxxx	ส่วนxxx ที่ตั้งอยู่ในภูมิภาค	กรมxxx สำนักงานxxx ภาคที่ 1	2DBBEA63C543BF4	จุดบริการ	16 เม.ย. 63, 09.03 น.	

เมื่อเข้าสู่ระบบแล้ว คลิกที่เมนูจุดบริการหน่วยงานและโครงสร้าง

CITIZENinfo จุดบริการ 1 (xxxxxxxxxxxx: หน่วยงานหลัก สำนักงาน จุดบริการภาคที่ 1)

จุดบริการหน่วยงาน และโครงสร้าง

เพิ่มจุดบริการหน่วยงาน +

ส่งออก CSV

ตัวเลือก / ค้นหา

กระทรวง: กระทรวงxxx กรม: กรมxxxx หน่วยงาน: กรมxxxx

ประเภท: ประเภทย่อย


หมวดหมู่

รหัสหน่วยงาน ↓	ประเภท	ประเภทย่อย	หน่วยงาน	Authorize Code	ระดับ	แก้ไข ครั้งล่าสุด	จัดการ
0113036501000	ส่วนxxx	ส่วนxxx ที่ตั้งอยู่ในภูมิภาค	กรมxxx สำนักงานxxx ภาคที่ 1	2DBBEA63C543BF4	จุดบริการ	16 เม.ย. 63, 09.03 น.	

สามารถเลือกดูและปรับปรุงข้อมูลหน่วยงานส่วนกลางและจุดบริการได้ เช่น พิกัดสถานที่ เวลาทำการ รูปภาพจุดบริการ

จุดบริการหน่วยงานและโครงสร้าง



- คลิกที่ไอคอน  เพื่อแก้ไขข้อมูล เช่น ข้อมูลทั่วไป พิกัดสถานที่ เวลาทำการ รูปภาพจุดบริการ อัปโหลดรูปภาพจุดบริการ

- แก้ไขข้อมูลในส่วนที่ต้องการ จากนั้นคลิกปุ่มบันทึกเมื่อดำเนินการเรียบร้อยแล้ว



CITIZENinfo จุดบริการ 1 (xxxxxx xxxxxx) หน่วยงานหลัก สำนักงาน จุดบริการภาคที่ 1

จุดบริการหน่วยงาน และโครงสร้าง

ส่งออก CSV

ตัวเลือก / ค้นหา

กระทรวง: กระทรวงxxxx | กรม: กรมxxxx | หน่วยงาน: หน่วยงาน xxxxx

ประเภท: | ประเภทย่อย: | หมวดหมู่:

รหัสหน่วยงาน	ประเภท	ประเภทย่อย	หน่วยงาน	Authorize Code	ระดับ	แก้ไขครั้งล่าสุด	จัดการ
0113030801000	ส่วนxxxx	ส่วนxxxx ที่ตั้งอยู่ในภูมิภาค	กรมxxxx สำนักงานxxxx ภาคที่ 1	2DBBEA63C543BF4	จุดบริการ	16 เม.ย. 63, 09.03 น.	🗑️ 🔄

● สามารถส่งออกเอกสารเป็น CSV ได้ โดยคลิกที่ปุ่มส่งออก CSV

CITIZENinfo จุดบริการ 1 (xxxxxx xxxxxx) หน่วยงานหลัก สำนักงาน จุดบริการภาคที่ 1

จุดบริการหน่วยงาน และโครงสร้าง

ส่งออก CSV

เพิ่มจุดบริการหน่วยงาน +

ตัวเลือก / ค้นหา

กระทรวง: กระทรวงxxxx | กรม: กรมxxxx | หน่วยงาน: หน่วยงาน xxxxx

ประเภท: | ประเภทย่อย: | หมวดหมู่:

รหัสหน่วยงาน	ประเภท	ประเภทย่อย	หน่วยงาน	Authorize Code	ระดับ	แก้ไขครั้งล่าสุด	จัดการ
0113030801000	ส่วนxxxx	ส่วนxxxx ที่ตั้งอยู่ในภูมิภาค	กรมxxxx สำนักงานxxxx ภาคที่ 1	2DBBEA63C543BF4	จุดบริการ	16 เม.ย. 63, 09.03 น.	🗑️ 🔄

วิธีเพิ่มจุดบริการหน่วยงานส่วนกลางหรือจุดบริการ

- ตรวจสอบจุดบริการหน่วยงานที่จะทำการเพิ่ม โดยการค้นหาจุดบริการดังกล่าวว่ามีอยู่ในระบบแล้วหรือยัง
- กรณีพบจุดบริการดังกล่าว : สามารถเลือก เพื่อแก้ไข "สถานะ" การใช้งานให้เป็น "แสดง" (เพื่อให้จุดบริการกลับมาแสดงอยู่ในระบบอีกครั้ง)
- กรณีไม่พบจุดบริการที่จะทำการเพิ่มเติม : สามารถเลือก "เพิ่มจุดบริการหน่วยงาน" ได้

หมายเหตุ: การเพิ่มจุดบริการหน่วยงาน จะต้องทำการสมัครบัญชีผู้ใช้ OpenID เพื่อเข้าใช้งานระบบตามสิทธิ์ที่ได้รับ

เชื่อมโยงคู้มือ (ปักหมุดคู้มือ)



เชื่อมโยงคู่มือ (ปิดหุดคู่มือ)



CITIZENinfo จุดบริการ 1 (xxxxx xxxxx xxx) หน่วยงานเล็ก สำนักงาน จุดบริการภาคที่ 1

เชื่อมโยงคู่มือ (ปิดหุดคู่มือ)

ตัวเลือก / ค้นหา

กระทรวง: กระทรวงxxxx กรม: กรมxxxx หน่วยงาน: กรมxxxx จุดบริการอื่น ๆ

รหัสจุดบริการ	หน่วยงาน	จุดบริการ	จำนวนกระบวนการ	ภาษีครั้งสุดท้าย
0113030801000	กรมxxx สำนักงานxxx ภาคที่ 1	-	61	23 ต.ค. 63, 13.21 น.

- เมื่อเข้าสู่ระบบแล้ว คลิกที่เมนูเชื่อมโยงคู่มือ (ปิดหุดคู่มือ)

CITIZENinfo จุดบริการ 1 (xxxxx xxxxx xxx) หน่วยงานเล็ก สำนักงาน จุดบริการภาคที่ 1

เชื่อมโยงคู่มือ (ปิดหุดคู่มือ)

ตัวเลือก / ค้นหา

กระทรวง: กระทรวงxxxx กรม: กรมxxxx หน่วยงาน: กรมxxxx จุดบริการอื่น ๆ

รหัสจุดบริการ	หน่วยงาน	จุดบริการ	จำนวนกระบวนการ	ภาษีครั้งสุดท้าย
0113030801000	กรมxxx สำนักงานxxx ภาคที่ 1	-	61	23 ต.ค. 63, 13.21 น.

- คลิกตัวเลขจำนวนกระบวนการของหน่วยงาน เพื่อเข้าไปดูกระบวนการที่ผูกอยู่ ณ ปัจจุบัน

เชื่อมโยงคู่มือ (ปิดหุดคู่มือ)



CITIZENInfo จุดบริการ 1 (xxxxxxxxxxxxx: หมายเลขหลัก สำนักงาน จุดบริการภาคที่ 1)

เชื่อมโยงกระบวนการ - กรมxxxx สำนักงานxxxx ภาคที่ 1

กระบวนการที่ผูกอยู่ ณ ปัจจุบัน

อนุญาต/ออกใบอนุญาต/รับรอง

- การขออนุญาตxxxx X
- การขอใบอนุญาตxxxx X

กระบวนการทั้งหมดที่ผูกได้

กระบวนการภายในกรม กระบวนการจากกรมอื่น

- การขอชื่อxxxx
- การขออนุญาตxxxx
- การขออนุญาตผลิตxxxx

บันทึก ยกเลิก

- คลิกกากบาทเพื่อลบกระบวนการที่ไม่ได้ให้บริการ

CITIZENInfo จุดบริการ 1 (xxxxxxxxxxxxx: หมายเลขหลัก สำนักงาน จุดบริการภาคที่ 1)

เชื่อมโยงกระบวนการ - กรมxxxx สำนักงานxxxx ภาคที่ 1

กระบวนการที่ผูกอยู่ ณ ปัจจุบัน

อนุญาต/ออกใบอนุญาต/รับรอง

- การขออนุญาตxxxx X
- การขอใบอนุญาตxxxx X

กระบวนการทั้งหมดที่ผูกได้

กระบวนการภายในกรม กระบวนการจากกรมอื่น

- การขอชื่อxxxx
- การขออนุญาตxxxx
- การขออนุญาตผลิตxxxx

บันทึก ยกเลิก

- คลิกบันทึก เมื่อดำเนินการเรียบร้อยแล้ว

เชื่อมโยงคู่มือ (ปิดหุดคู่มือ)



CITIZENinfo จุดบริการ 1 (xxxxxxxxxxxxx: หน่วยงาานหลัก สำนักงาน จุดบริการภาคที่ 1)

เชื่อมโยงกระบวนงาน - กรมxxxx สำนักงานxxxx ภาคที่ 1

กระบวนงานที่ผูกอยู่ ณ ปัจจุบัน

อนุญาต/ออกใบอนุญาต/รับรอง

- การขออนุญาตxxxx X
- การขอใบอนุญาตxxxx X

กระบวนงานทั้งหมดที่ผูกได้

กระบวนงานภายใต้กรม กระบวนงานจากกรมอื่น

กระทรวง กรม หน่วยงาน

โปรดระบุกระทรวง กรม หรือหน่วยงาน

บันทึก ยกเลิก

- สำหรับหน่วยงานที่สามารถเชื่อมโยงกระบวนงานจากกรมอื่นได้ คลิกที่กระบวนงานจากกรมอื่น

CITIZENinfo จุดบริการ 1 (xxxxxxxxxxxxx: หน่วยงาานหลัก สำนักงาน จุดบริการภาคที่ 1)

เชื่อมโยงกระบวนงาน - กรมxxxx สำนักงานxxxx ภาคที่ 1

กระบวนงานที่ผูกอยู่ ณ ปัจจุบัน

อนุญาต/ออกใบอนุญาต/รับรอง

- การขออนุญาตxxxx X
- การขอใบอนุญาตxxxx X

กระบวนงานทั้งหมดที่ผูกได้

กระบวนงานภายใต้กรม กระบวนงานจากกรมอื่น

กระทรวง กรม หน่วยงาน

โปรดระบุกระทรวง กรม หรือหน่วยงาน

บันทึก ยกเลิก

- เลือกข้อมูลกระทรวง กรม และหน่วยงานที่ต้องการเชื่อมโยง

เชื่อมโยงคู่มือ (ปักหมุดคู่มือ)



CITIZENinfo จุดบริการ 1 (xxxxxxxxxxxxx: หมายเลขหลัก สำนักงาน จุดบริการภาคที่ 1)

เชื่อมโยงกระบวนงาน - กรมxxxx สำนักงานxxxx ภาคที่ 1

กระบวนงานที่ผูกอยู่ ณ ปัจจุบัน

อนุญาต/ออกใบอนุญาต/รับรอง

- การขออนุญาตxxxx
- การขอใบอนุญาตxxxx

กระบวนงานทั้งหมดที่ผูกได้

กระบวนงานภายใต้กรม กระบวนงานจากกรมอื่น

กระทรวง กรม หน่วยงาน

โปรดระบุกระทรวง กรม หรือหน่วยงาน

บันทึก ยกเลิก

- คลิกเลือกกระบวนงานที่ต้องการ

CITIZENinfo จุดบริการ 1 (xxxxxxxxxxxxx: หมายเลขหลัก สำนักงาน จุดบริการภาคที่ 1)

เชื่อมโยงกระบวนงาน - กรมxxxx สำนักงานxxxx ภาคที่ 1

กระบวนงานที่ผูกอยู่ ณ ปัจจุบัน

อนุญาต/ออกใบอนุญาต/รับรอง

- การขออนุญาตxxxx
- การขอใบอนุญาตxxxx

กระบวนงานทั้งหมดที่ผูกได้

กระบวนงานภายใต้กรม กระบวนงานจากกรมอื่น

กระทรวง กรม หน่วยงาน

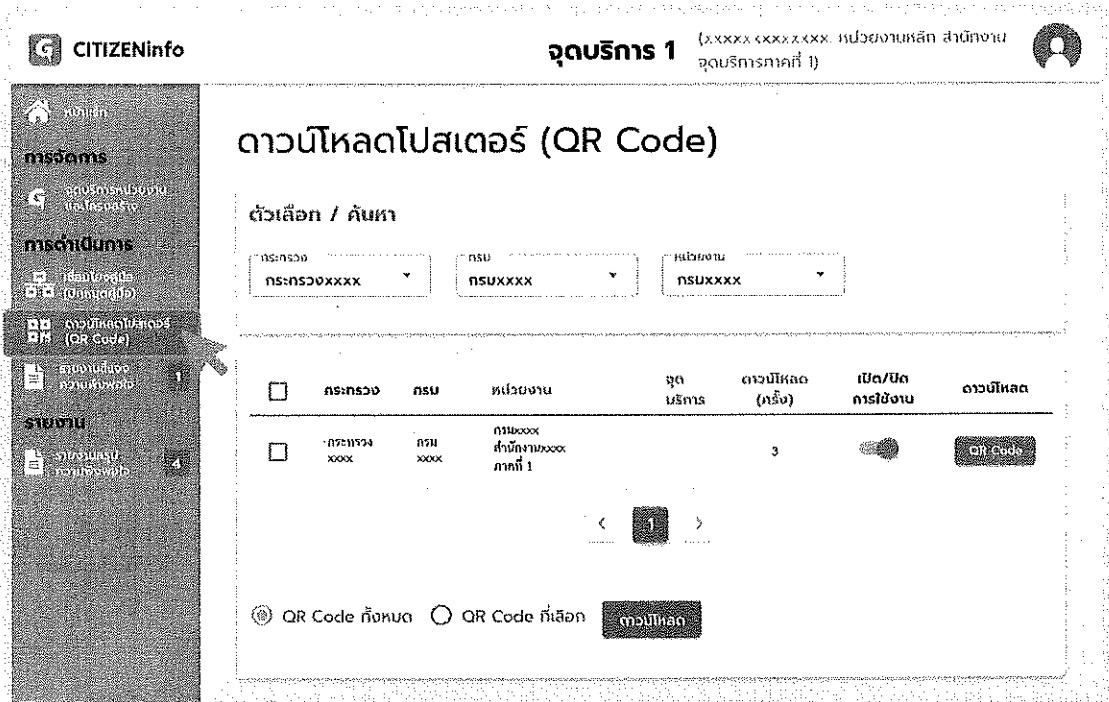
โปรดระบุกระทรวง กรม หรือหน่วยงาน

บันทึก ยกเลิก

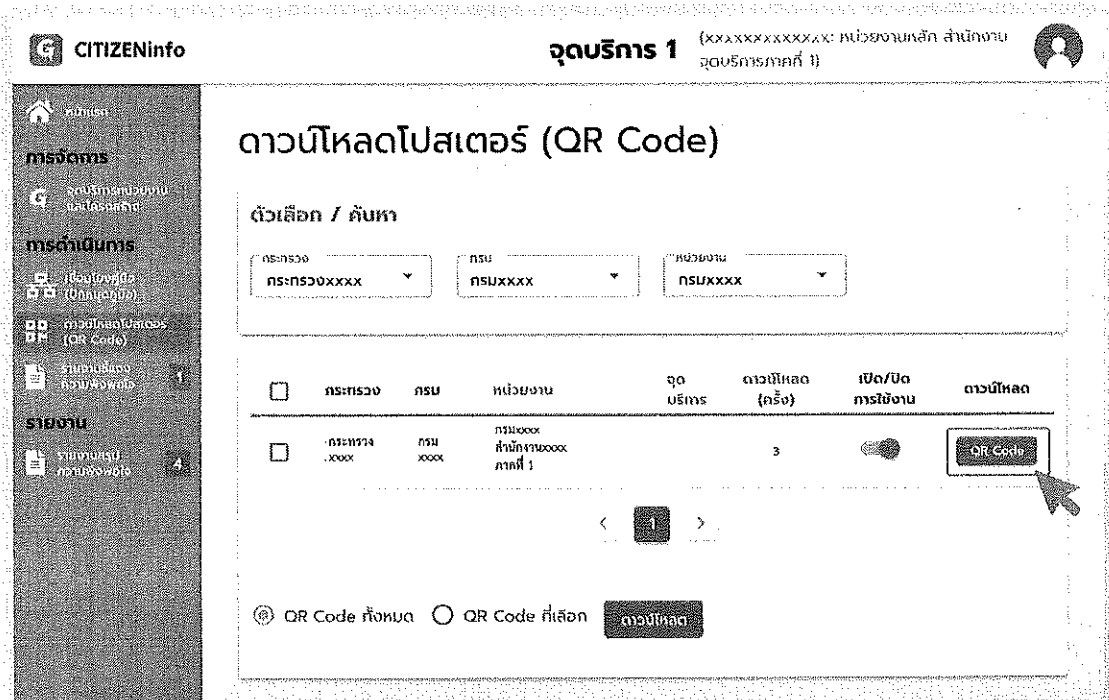
- คลิกบันทึก เพื่อดำเนินการเรียบร้อยแล้ว

วิธีดาวน์โหลดเอกสาร (QR Code)

วิธีดาวน์โหลดโปสเตอร์ (QR Code)



● เมื่อเข้าสู่ระบบแล้ว คลิกที่เมนูดาวน์โหลดโปสเตอร์ (QR Code)



● คลิกปุ่ม QR Code เพื่อดาวน์โหลด

วิธีดาวน์โหลดโปสเตอร์ (QR Code)



The screenshot shows the CITIZENinfo web application. At the top, it displays the user's name 'จุดบริการ 1' and their role 'หน่วยงานหลัก สำนักงาน จุดบริการภาคที่ 1'. The main heading is 'ดาวน์โหลดโปสเตอร์ (QR Code)'. Below this, there are three dropdown menus for selecting 'ประเภทงาน' (Work Type), 'กรม' (Department), and 'หน่วยงาน' (Agency). A table lists the available QR codes for download, with columns for checkboxes, work type, department, agency, number of QR codes, and a 'เปิด/ปิดการใช้งาน' (Open/Close Usage) button. The first row shows a QR code for 'กรมตรวจ' (Inspection Department) with 3 QR codes. A mouse cursor is pointing at the 'เปิด/ปิดการใช้งาน' button for this row. At the bottom, there are radio buttons for 'QR Code ทั้งหมด' (All QR Codes) and 'QR Code ที่เลือก' (Selected QR Codes), along with a 'ดาวน์โหลด' (Download) button.

<input type="checkbox"/>	ประเภทงาน	กรม	หน่วยงาน	จุดบริการ	ดาวน์โหลด (ครั้ง)	เปิด/ปิดการใช้งาน	ดาวน์โหลด
<input type="checkbox"/>	กรมตรวจ	กรม	กรม xxxxx สำนักงานภาคที่ 1		3	<input type="button" value="เปิด/ปิดการใช้งาน"/>	QR Code

● สามารถเลือก เปิด/ปิด การใช้งาน QR Code ได้ในกรณีที่จุดบริการอาจมีการระงับการให้บริการ

รายงานชี้แจง ความพึงพอใจ





CITIZENinfo จุดบริการ 1 (xxxxxx xxxxxx: หน่วยงาหลัก สำนักงาน จุดบริการภาคที่ 1)

ชี้แจงความพึงพอใจ

ตัวเลือก / ค้นหา

กระทรวง: กระทรวงxxxx | กรม: กรมxxxx | หน่วยงา: กรมxxxx

หน่วยงา	จำนวนความเห็น ↑	เปิดตส	ปิดตส	คะแนนภาพรวม
กรมxxxx สำนักงานxxxx ภาคที่ 1	3	1	1	5.00

Navigation: < 1 >

● เมื่อเข้าสู่ระบบแล้ว คลิกที่เมนูรายงานชี้แจงความพึงพอใจ

CITIZENinfo จุดบริการ 1 (xxxxx xxxxx xxx. หน่วยงาหลัก สำนักงาน จุดบริการภาคที่ 1)

ชี้แจงความพึงพอใจ

ตัวเลือก / ค้นหา

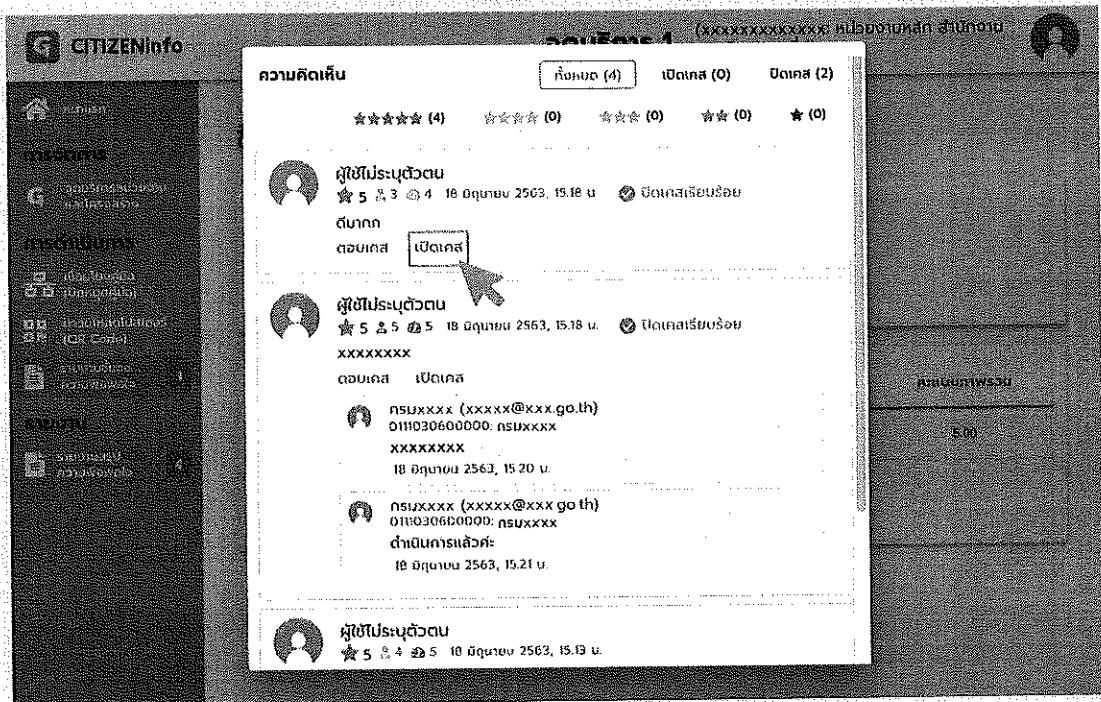
กระทรวง: กระทรวงxxxx | กรม: กรมxxxx | หน่วยงา: กรมxxxx

หน่วยงา	จำนวนความเห็น ↑	เปิดตส	ปิดตส	คะแนนภาพรวม
กรมxxxx สำนักงานxxxx ภาคที่ 1	4	1	1	5.00

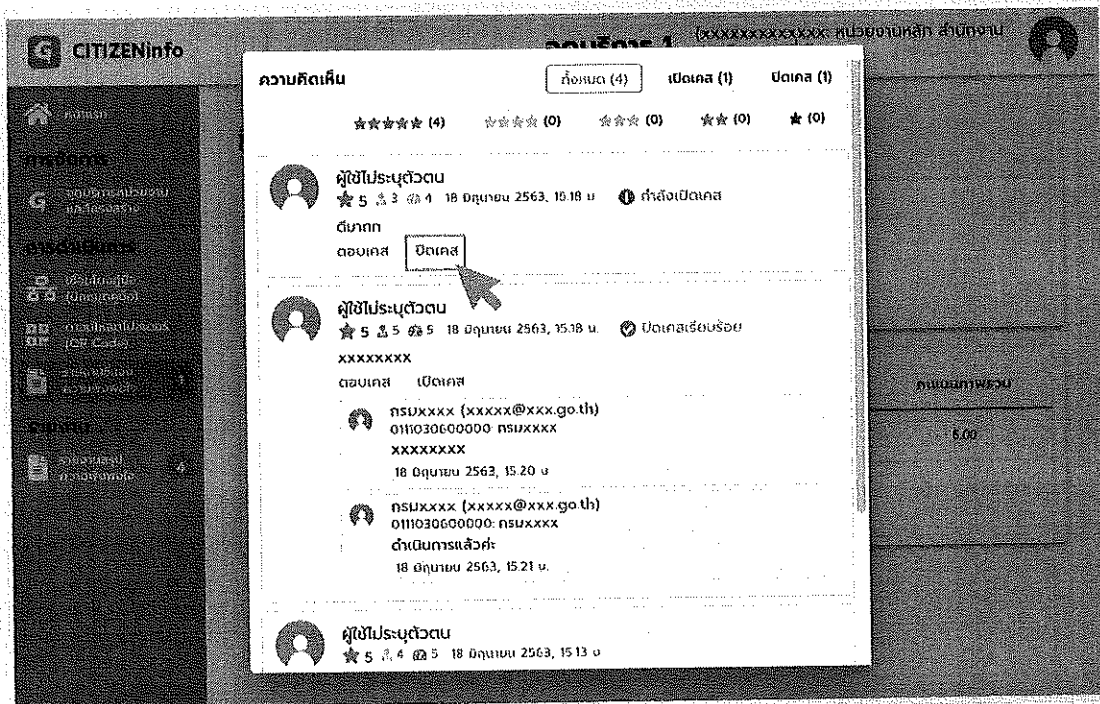
Navigation: < 1 >

● คลิกเลือกที่ตัวเลขช่องจำนวนความคิดเห็น

รายงานชี้แจงความพึงพอใจ



- สามารถ เปิดเคส ตอบความคิดเห็นของประชาชน เพื่อแจ้งให้หน่วยงานส่วนกลางทราบได้



- สามารถ ปิดเคส เมื่อดำเนินการเรียบร้อยแล้ว



CITIZENinfo จุดบริการ 1 (xxxxxxxxxxxx: หน่วยงานหลัก สำนักงาน จุดบริการภาคที่ 1)

ชี้แจงความพึงพอใจ

ตัวเลือก / ค้นหา

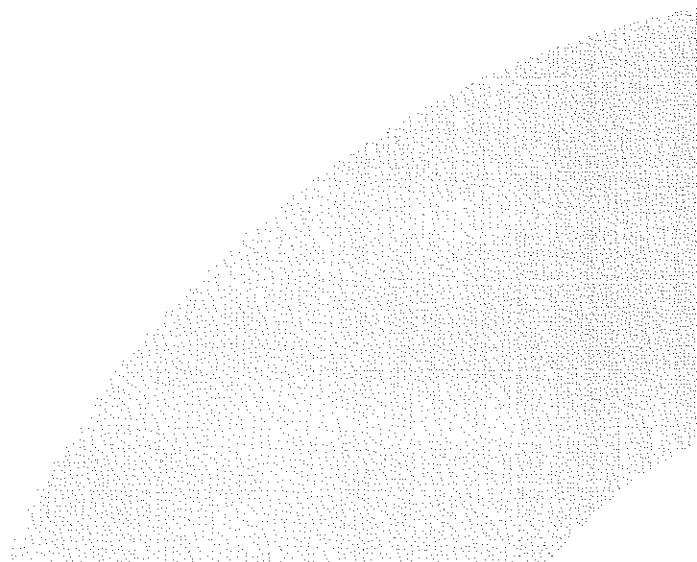
กระทรวง: **กระทรวงxxxx** | คน: **กรมxxxx** | หน่วยงาน: **กรมxxxx**

หน่วยงาน	จำนวนความเห็น ↑	เปิดผล	ปิดผล	คะแนนรวม
กรมxxxx สำนักงาxxxx ภาคที่ 1	4	1	1	5.00

< 1 >

แสดงคะแนนภาพรวม

รายงานสรุป ความพึงพอใจ



- เมื่อเข้าสู่ระบบแล้ว คลิกที่เมนูรายงานสรุปความพึงพอใจ เพื่อแสดงคะแนนภาพรวมและกราฟแสดงสถิติจำนวนประชาชนผู้มีส่วนร่วมในการให้คะแนนพึงพอใจและความคิดเห็น

- คลิกเลือกไอคอน บริเวณช่องส่งออก CSV หรือปุ่มรายละเอียดคะแนน เพื่อดาวน์โหลดรายงานสรุปความพึงพอใจได้