



ที่ นพ ๐๐๒๓.๖/ว ๗๑๒

สำนักงานส่งเสริมการปกครอง
ท้องถิ่นจังหวัดนครพนม
ศาลากลางจังหวัดนครพนม
ถนนอภิบาลบัญชา นพ. ๔๘๐๐๐

๑๘ มิถุนายน ๒๕๖๙

เรื่อง การติดตามสภาพอากาศและเตรียมความพร้อมรับมือผลกระทบจากฝนตกหนัก

เรียน นายองค์การบริหารส่วนจังหวัดนครพนม และนายกเทศมนตรีเมืองนครพนม

อ้างถึง หนังสือจังหวัดนครพนม ด่วนที่สุด ที่ นพ ๐๐๒๓.๖/ว ๒๒๓๕ ลงวันที่ ๔ มิถุนายน ๒๕๖๙

สิ่งที่ส่งมาด้วย สำเนาหนังสือกรมส่งเสริมการปกครองท้องถิ่น ด่วนที่สุด ที่ มท ๐๘๒๓.๒/ว ๒๗๔๕

ลงวันที่ ๑๒ มิถุนายน ๒๕๖๙

จำนวน ๑ ชุด

ตามที่จังหวัดนครพนมได้แจ้งแนวทางการเตรียมความพร้อมรับสถานการณ์อุทกภัยในช่วงฤดูฝน ปี ๒๕๖๙ โดยให้องค์กรปกครองส่วนท้องถิ่นดำเนินการเตรียมความพร้อมก่อนเกิดภัย การเผชิญเหตุ การให้ความช่วยเหลือประชาชนและการใช้จ่ายงบประมาณหลังเกิดภัย เพื่อเป็นการเตรียมความพร้อมป้องกันและแก้ไขปัญหาอุทกภัยตลอดช่วงฤดูฝน ปี ๒๕๖๙ ขององค์กรปกครองส่วนท้องถิ่น และเป็นไปตามแนวทางการเตรียมความพร้อมรับสถานการณ์อุทกภัยของกองบัญชาการป้องกันและบรรเทาสาธารณภัยแห่งชาติ นั้น

เนื่องด้วยกรมอุตุนิยมวิทยา สำนักงานทรัพยากรน้ำแห่งชาติ กรมทรัพยากรน้ำ และกองอำนวยการป้องกันและบรรเทาสาธารณภัยกลาง ได้มีการแจ้งเตือนอันตรายจากฝนตกหนักถึงหนักมากและฝนที่ตกสะสม พื้นที่เสี่ยงน้ำหลาก และสภาวะระดับน้ำล้นตลิ่ง ซึ่งอาจจะส่งผลให้เกิดผลกระทบต่อประชาชน จึงขอให้องค์กรปกครองส่วนท้องถิ่นดำเนินการ ดังนี้

๑. เฝ้าระวังและติดตามสถานการณ์สภาพอากาศ ปริมาณฝนและสถานการณ์น้ำในพื้นที่อย่างใกล้ชิด เตรียมความพร้อมบุคลากร เครื่องจักร เครื่องมือ วัสดุอุปกรณ์ และการช่วยเหลือประชาชน ทั้งนี้ การเตรียมความพร้อม การเผชิญเหตุ และการให้ความช่วยเหลือผู้ประสบภัยพิบัติกรณีฉุกเฉิน หรือกรณีเสียหายหลังเกิดภัย ให้ถือปฏิบัติตามหนังสือกรมส่งเสริมการปกครองท้องถิ่นข้างต้น

๒. กรณีเกิดเหตุอุทกภัยในพื้นที่ ขอให้รายงานเหตุและการให้ความช่วยเหลือขององค์กรปกครองส่วนท้องถิ่นผ่านไลน์กลุ่ม “ด่านชุมชน/ป้องกันสาธารณภัยอปท.นครพนม” รายละเอียดปรากฏตามเอกสารที่แนบมาพร้อมนี้

จึงเรียนมาเพื่อดำเนินการ



กลุ่มไลน์ ด่านชุมชน/ป้องกันสาธารณภัย
อปท.นครพนม

กลุ่มงานบริการสาธารณะท้องถิ่น
และประสานงานท้องถิ่นอำเภอ
โทร. ๐ ๔๒๕๑ ๕๖๓๓ ต่อ ๑๓

ขอแสดงความนับถือ

(นายปิ่นทอง พงณา)

ผู้อำนวยการสูง รักษาราชการแทน
ท้องถิ่นจังหวัดนครพนม



ด่วนที่สุด

บันทึกข้อความ

ส่วนราชการ กรมส่งเสริมการปกครองท้องถิ่น กองป้องกันและบรรเทาสาธารณภัยท้องถิ่น

โทร. ๐ ๒๒๔๑ ๙๐๐๐ ต่อ ๕๒๑๒

ที่ มท ๐๘๒๓.๒/๑๒๗๕๕

วันที่ ๑๒ มิถุนายน ๒๕๖๙

เรื่อง การติดตามสภาพอากาศและเตรียมความพร้อมรับมือผลกระทบจากฝนตกหนัก

เรียน ท้องถิ่นจังหวัด ทุกจังหวัด

ตามที่ กรมส่งเสริมการปกครองท้องถิ่นได้มีหนังสือ ด่วนที่สุด ที่ มท ๐๘๒๓.๒/ว ๒๕๙๘ ลงวันที่ ๒๖ พฤษภาคม ๒๕๖๙ แจ้งแนวทางการเตรียมความพร้อมรับมือสถานการณ์อุทกภัยในช่วงฤดูฝน ปี ๒๕๖๙ โดยให้องค์กรปกครองส่วนท้องถิ่นดำเนินการเตรียมความพร้อมก่อนเกิดภัย การเผชิญเหตุ การให้ความช่วยเหลือประชาชนและการใช้จ่ายงบประมาณหลังเกิดภัย เพื่อเป็นการเตรียมความพร้อมป้องกัน และแก้ไขปัญหาอุทกภัยตลอดช่วงฤดูฝน ปี ๒๕๖๙ ขององค์กรปกครองส่วนท้องถิ่น และเป็นไปตามแนวทางการเตรียมความพร้อมรับมือสถานการณ์อุทกภัยของกองบัญชาการป้องกันและบรรเทาสาธารณภัยแห่งชาติ นั้น

เนื่องด้วยกรมอุตุนิยมวิทยา สำนักงานทรัพยากรน้ำแห่งชาติ กรมทรัพยากรน้ำ และกองอำนวยการป้องกันและบรรเทาสาธารณภัยกลาง ได้มีการแจ้งเตือนอันตรายจากฝนตกหนักถึงหนักมากและฝนที่ตกสะสม พื้นที่เสี่ยงน้ำหลาก และสภาวะระดับน้ำล้นตลิ่ง ซึ่งอาจจะส่งผลให้เกิดผลกระทบต่อประชาชน จึงขอให้ท้องถิ่นจังหวัด ทุกจังหวัด ดำเนินการ ดังนี้

๑. แจ้งองค์กรปกครองส่วนท้องถิ่นดำเนินการเฝ้าระวังและติดตามสถานการณ์สภาพอากาศ ปริมาณฝนและสถานการณ์น้ำในพื้นที่อย่างใกล้ชิด เตรียมความพร้อมบุคลากร เครื่องจักร เครื่องมือ วัสดุ อุปกรณ์ และ การช่วยเหลือประชาชน ทั้งนี้ การเตรียมความพร้อม การเผชิญเหตุ และการให้ความช่วยเหลือ ผู้ประสบภัยพิบัติกรณีฉุกเฉิน หรือกรณีเฝ้าระวังภัยหลังเกิดภัย ให้ถือปฏิบัติตามหนังสือกรมส่งเสริมการปกครองท้องถิ่นข้างต้น

๒. กรณีเกิดเหตุอุทกภัยในพื้นที่ ขอให้รายงานเหตุและการให้ความช่วยเหลือของสำนักงานส่งเสริมการปกครองท้องถิ่นจังหวัดและองค์กรปกครองส่วนท้องถิ่นผ่านไลน์กลุ่ม “ศูนย์ปฏิบัติการ สด.” รายละเอียดปรากฏตามเอกสารที่แนบมาพร้อมนี้

จึงเรียนมาเพื่อพิจารณาดำเนินการ

(นายบุญประสงค์ นวลสายย์)
รองอธิบดี ปฏิบัติราชการแทน
อธิบดีกรมส่งเสริมการปกครองท้องถิ่น



1. สรุปการพยากรณ์อากาศประจำวันศุกร์ที่ 12 มิถุนายน พ.ศ. 2569

ประเทศไทยมีฝนตกหนักบางแห่ง เนื่องจากร่องมรสุมพาดผ่านภาคเหนือตอนบน และประเทศลาวตอนบน เข้าสู่หย่อมความกดอากาศต่ำบริเวณชายฝั่งประเทศเวียดนามตอนบน ประกอบกับมรสุมตะวันตกเฉียงใต้กำลังปานกลางยังคงพัดปกคลุมทะเลอันดามัน ประเทศไทย และอ่าวไทย ขอให้ประชาชนในบริเวณดังกล่าวเตรียมพร้อมระวังอันตรายจากฝนตกหนักและฝนที่ตกสะสม ซึ่งอาจทำให้เกิดน้ำท่วมฉับพลันและน้ำป่าไหลหลาก โดยเฉพาะพื้นที่เสี่ยงใกล้ทางน้ำไหลผ่านและพื้นที่ลุ่มไว้ด้วย

สำหรับคลื่นลมบริเวณทะเลอันดามันตอนบนมีกำลังปานกลาง โดยมีคลื่นสูงประมาณ 2 เมตร ส่วนทะเลอันดามันตอนล่างและอ่าวไทยมีคลื่นสูง 1-2 เมตร บริเวณที่มีฝนฟ้าคะนองคลื่นสูงมากกว่า 2 เมตร ขอให้ชาวเรือบริเวณทะเลอันดามันและอ่าวไทยเดินเรือด้วยความระมัดระวัง และหลีกเลี่ยงการเดินเรือในบริเวณที่มีฝนฟ้าคะนองไว้ด้วย

2. สรุปพยากรณ์อากาศ 7 วัน

ในช่วงวันที่ 12 - 17 มิ.ย. 69 ประเทศไทยตอนบนยังคงมีฝนตกหนักบางแห่ง โดยประเทศไทยตอนบนจะมีฝนเพิ่มขึ้น และมีฝนตกหนักมากบริเวณด้านตะวันตกของภาคกลางในช่วงวันที่ 14 - 15 มิ.ย. 69 เนื่องจากมรสุมตะวันตกเฉียงใต้ที่พัดปกคลุมประเทศไทยตอนบนมีกำลังแรงขึ้น ประกอบกับมีหย่อมความกดอากาศต่ำปกคลุมบริเวณประเทศเมียนมาตอนบน ในขณะที่ร่องมรสุมพาดเคลื่อนขึ้นไปพาดผ่านประเทศเมียนมา เข้าสู่หย่อมความกดอากาศต่ำบริเวณประเทศลาวตอนบนและประเทศเวียดนามตอนบน

สำหรับคลื่นลมบริเวณทะเลอันดามันและอ่าวไทยมีกำลังปานกลาง โดยทะเลอันดามันตอนบนมีคลื่นสูงประมาณ 2 เมตร ส่วนทะเลอันดามันตอนล่างและอ่าวไทย มีคลื่นสูง 1 - 2 เมตร บริเวณที่มีฝนฟ้าคะนองคลื่นสูงมากกว่า 2 เมตร **ตลอดช่วง**

ข้อควรระวัง ในช่วงวันที่ 14 - 17 มิ.ย. 69 ขอให้ประชาชนบริเวณประเทศไทย โดยเฉพาะด้านตะวันตกของภาคกลาง ระวังอันตรายจากฝนตกหนักถึงหนักมากและฝนที่ตกสะสม ซึ่งอาจทำให้เกิดน้ำท่วมฉับพลัน น้ำป่าไหลหลาก และน้ำล้นตลิ่ง โดยเฉพาะพื้นที่ลาดเชิงเขาใกล้ทางน้ำไหลผ่านและพื้นที่ลุ่ม สำหรับชาวเรือบริเวณทะเลอันดามันและอ่าวไทยควรเดินเรือด้วยความระมัดระวัง และหลีกเลี่ยงการเดินเรือในบริเวณที่มีฝนฟ้าคะนอง ตลอดช่วง

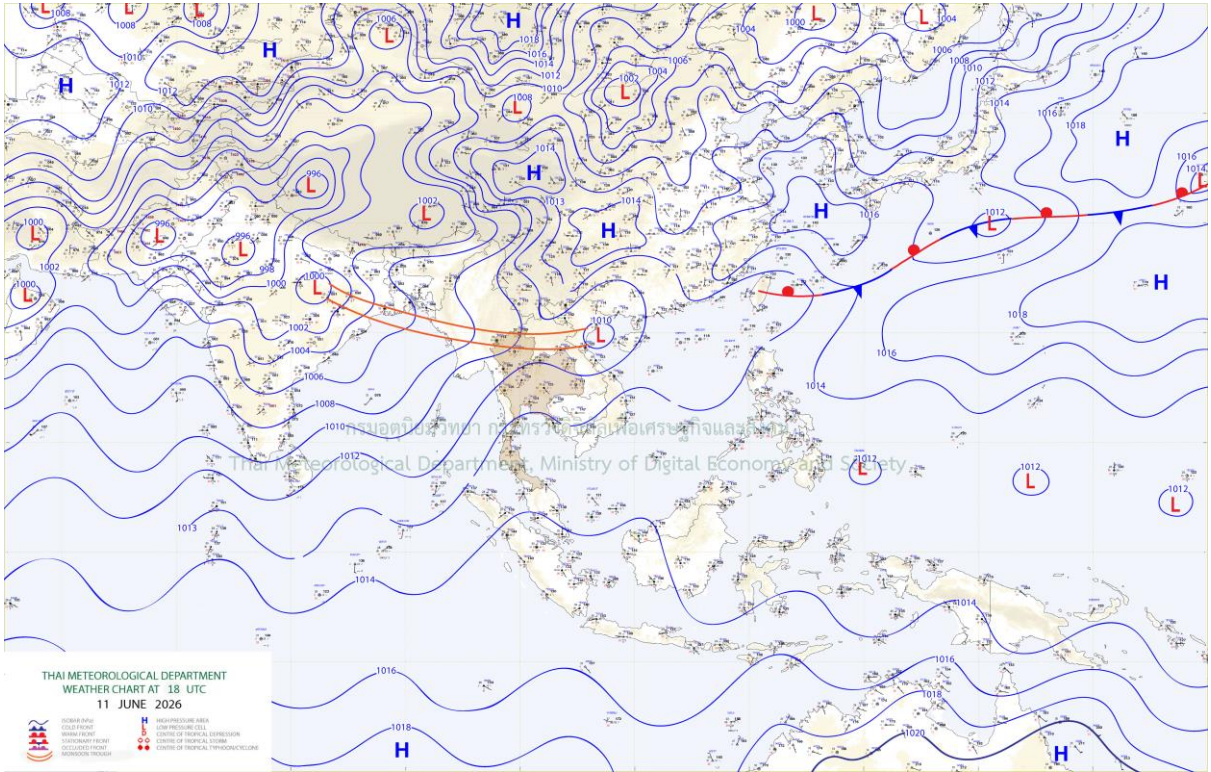
3. รายงานสภาพอากาศประจำวัน

	อุณหภูมิ		ปริมาณฝนมากที่สุด (มม.) ตั้งแต่ 07.00 น.วันนี้ ถึงเวลา 07.00 น.วันนี้
	ต่ำสุดเข้าวันนี้ (°ซ)	สูงสุดเมื่อวานนี้ (°ซ)	
เหนือ	23.1 อ.อุ้มผาง จ.ตาก	35.5 อ.เมือง จ.อุดรดิตถ์	34.4 มม. ต.ตุ๊ใต้ อ.เมือง จ.น่าน
ตะวันออกเฉียงเหนือ	22.7 อ.เมือง จ.อุดรธานี และ ต.โนนเมือง อ.เมือง จ.ร้อยเอ็ด	35.5 อ.เมือง จ.นครราชสีมา	56.6 มม. อ.กมลาไสย จ.กาฬสินธุ์
กลาง	23.2 อ.ตากฟ้า จ.นครสวรรค์	35.6 อ.เมือง จ.นครสวรรค์ และ อ.เมือง จ.ลพบุรี	19.4 มม. อ.ท่าเรือ จ.พระนครศรีอยุธยา
ตะวันออก	23.6 ต.ห้วยโป่ง อ.เมือง จ.ระยอง และ อ.คลองใหญ่ จ.ตราด	36.0 อ.สนามชัยเขต จ.ฉะเชิงเทรา	63.2 มม. ต.ห้วยโป่ง อ.เมือง จ.ระยอง
ใต้ฝั่งตะวันออก	23.0 อ.เมือง จ.เพชรบุรี	35.7 อ.กาญจนดิษฐ์ จ.สุราษฎร์ธานี	24.9 มม. อ.เมือง จ.ประจวบคีรีขันธ์
ใต้ฝั่งตะวันตก	23.2 อ.เหนือคลอง จ.กระบี่	35.1 อ.เหนือคลอง จ.กระบี่	19.8 มม. อ.เมือง จ.ระนอง
กรุงเทพและปริมณฑล	24.3 ศูนย์สิริกิติ์ (เฉลิมพระเกียรติ) เขตคลองเตย จ.กรุงเทพมหานคร	36.5 อ.คลองหลวง จ.ปทุมธานี	24.7 มม. อ.คลองหลวง จ.ปทุมธานี



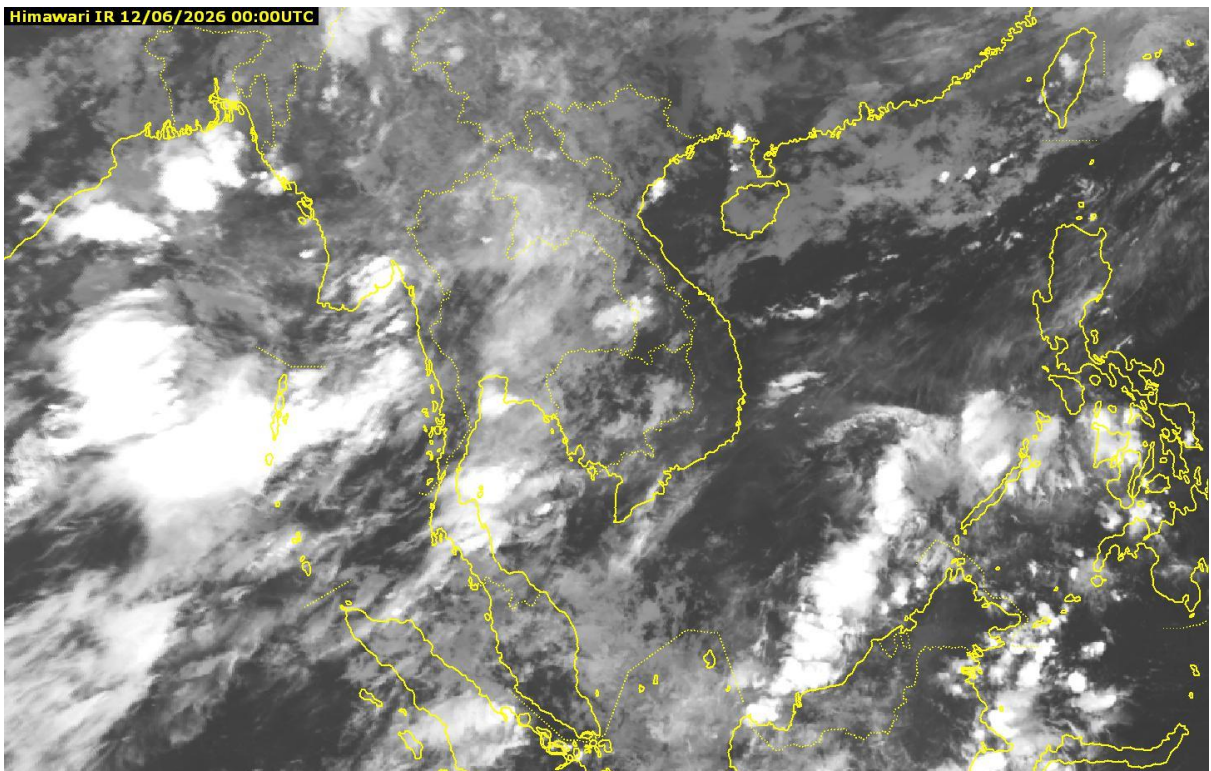
กองพยากรณ์อากาศ กรมอุตุนิยมวิทยา
กระทรวงดิจิทัลเพื่อเศรษฐกิจและสังคม
โทร 0-2899-7012 โทรสาร 0-2899-7018
www.tmd.go.th

แผนที่อากาศผิวพื้นวันที่ 12 มิถุนายน พ.ศ. 2569 เวลา 01.00 น.



ร่องมรสุมพาดผ่านภาคเหนือตอนบน และประเทศลาวตอนบน เข้าสู่หย่อมความกดอากาศต่ำบริเวณชายฝั่งประเทศเวียดนามตอนบน

ภาพถ่ายดาวเทียมอุตุนิยมวิทยาวันที่ 12 มิถุนายน 2569 เวลา 07.00 น.



ประเทศไทยมีเมฆเป็นส่วนมากถึงมีเมฆมาก

โดยมีกลุ่มเมฆฝนปกคลุมบริเวณภาคเหนือ ภาคตะวันออกเฉียงเหนือ ภาคตะวันออก และภาคใต้ รวมทั้งกรุงเทพมหานครและปริมณฑล



สถานการณ์น้ำภาพรวมของประเทศ

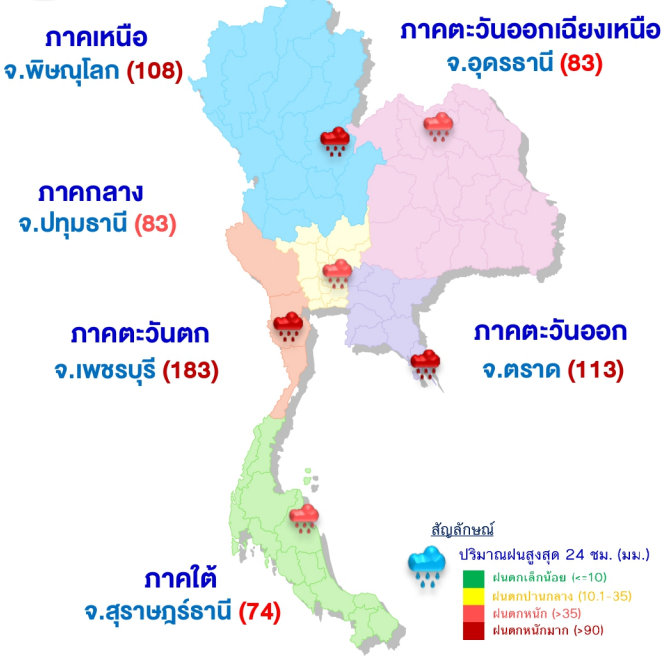
12 มิ.ย. 69 เวลา 07.00 น.

02 554 1800

www.onwr.go.th



สภาพอากาศประจำวัน

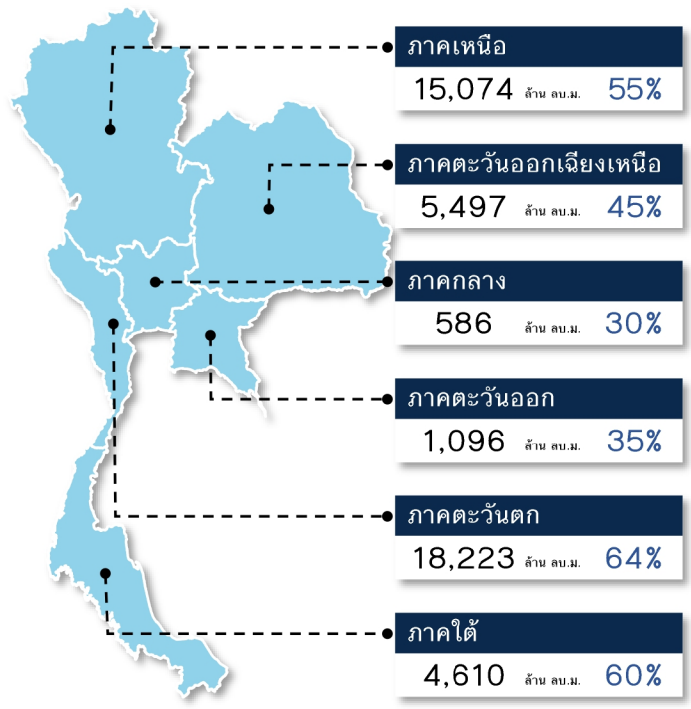


ปริมาณน้ำในแหล่งน้ำทั่วประเทศ

ข้อมูล ณ 11 มิ.ย. 69

ปริมาณน้ำทั่วประเทศ
45,086 ล้าน ลบ.ม. **56%**

ปริมาณน้ำใช้การ
20,973 ล้าน ลบ.ม. **37%**

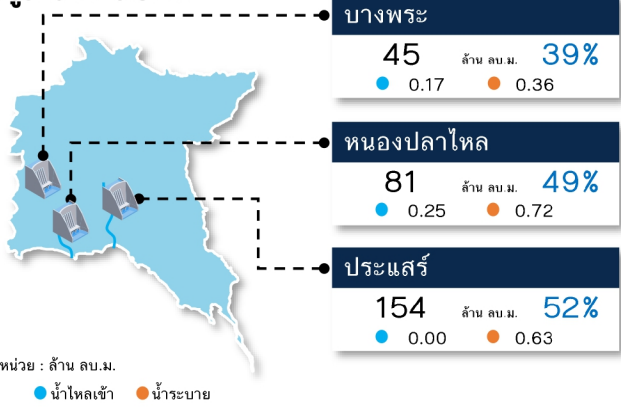


วันนี้: ประเทศไทยมีฝนตกหนักบางแห่ง เนื่องจากร่องมรสุมพาดผ่านภาคเหนือตอนบน และประเทศลาวตอนบน เข้าสู่หย่อมความกดอากาศต่ำบริเวณชายฝั่งประเทศเวียดนามตอนบน ประกอบกับมรสุมตะวันตกเฉียงใต้กำลังปานกลางยังคงพัดปกคลุมทะเลอันดามัน ประเทศไทย และอ่าวไทย

คาดการณ์: ช่วงวันที่ 13 - 17 มิ.ย. 69 ประเทศไทยตอนบนจะมีฝนตกหนักบางแห่ง และมีฝนตกเพิ่มขึ้น รวมทั้งมีฝนตกหนักมากบริเวณด้านตะวันตกของภาคกลาง

3 เขื่อนหลักพื้นที่ EEC

ข้อมูล ณ 11 มิ.ย. 69



คาดการณ์พื้นที่เสี่ยง

ข้อมูล ณ 11 มิ.ย. 69

• คาดการณ์พื้นที่เสี่ยงฝนตกหนักสะสม 3 วันล่วงหน้า ช่วงวันที่ 11 - 13 มิ.ย. 69 มากกว่า 200 มม. (10 อันดับสูงสุด) ได้แก่ จ.ตาก (อ.บ้านท่าสองยาง)





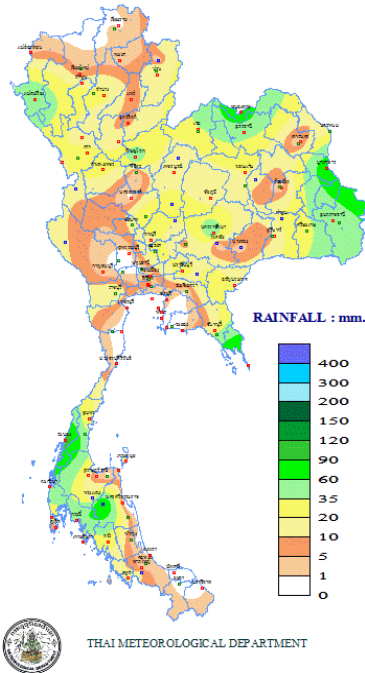
รายงานผลการคาดการณ์พื้นที่เสี่ยงน้ำหลาก
(Flash Flood Guidance System, FFGS)

วันที่ 11 มิถุนายน 2569 เวลา: 15.00 น.

กองวิเคราะห์และประเมินสถานการณ์น้ำ กรมทรัพยากรน้ำ

พื้นที่เสี่ยงน้ำหลากสูง (Flash Flood Risk Areas) ในอีก 36 ชั่วโมงข้างหน้า ประกอบด้วยพื้นที่ 43 จังหวัด ครอบคลุม 159 อำเภอ ประกอบด้วย จังหวัดกาญจนบุรี (2) กาฬสินธุ์ (1) กำแพงเพชร (3) จันทบุรี (8) ฉะเชิงเทรา (2) ชัยภูมิ (2) ชุมพร (1) เชียงราย (2) เชียงใหม่ (19) ตราด (3) ตาก (6) นครนายก (3) นครราชสีมา (1) นครศรีธรรมราช (2) นครสวรรค์ (1) นราธิวาส (4) น่าน (7) บึงกาฬ (3) บุรีรัมย์ (3) ปราจีนบุรี (3) พะเยา (2) พังงา (1) พิษณุโลก (1) เพชรบูรณ์ (4) แพร่ (3) มุกดาหาร (3) แม่ฮ่องสอน (7) ยโสธร (3) ยะลา (4) ร้อยเอ็ด (6) ระนอง (2) ราชบุรี (5) ลำปาง (6) ลำพูน (2) เลย (4) สงขลา (6) สระแก้ว (3) สุโขทัย (4) สุราษฎร์ธานี (4) หนองคาย (5) อำนาจเจริญ (1) อุตรดิตถ์ (4) อุตรดิตถ์ (3)

DAILY RAINFALL
10 JUNE 2026



สรุปรายงานการแจ้งเตือนการเตือนภัย
น้ำหลาก-ดินถล่มในพื้นที่ลาดชัน และที่ราบเชิงเขา

วันที่ 11 มิถุนายน 2569

สถานการณ์เตือนภัยทั้งหมด: 43 จังหวัด, 17 อำเภอ

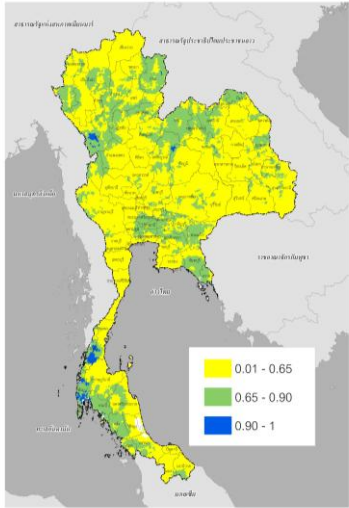
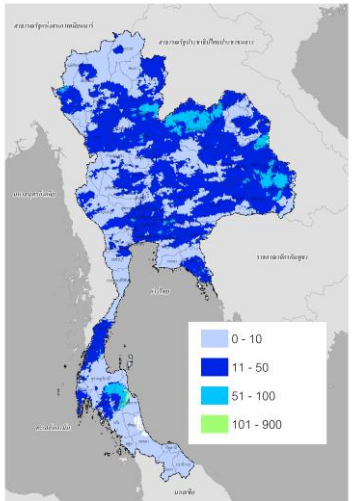
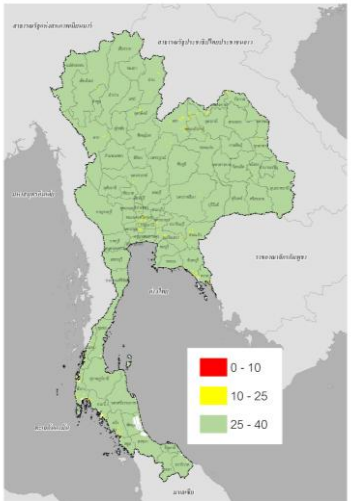
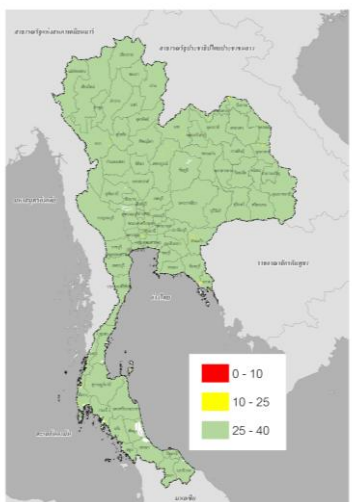
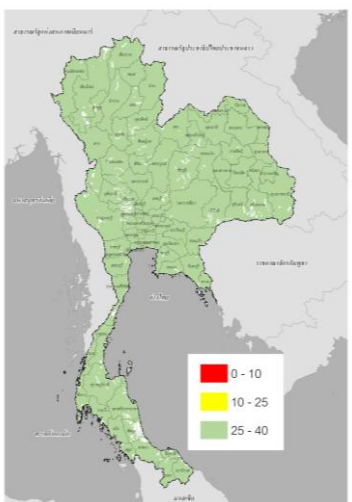
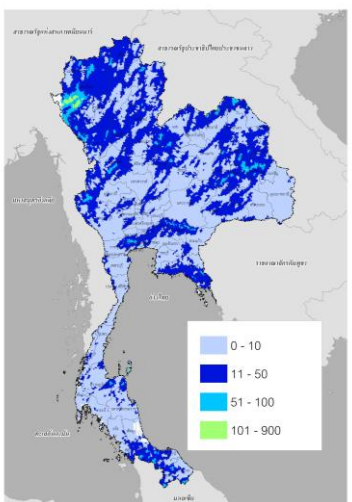
แจ้งเตือน: 25 จังหวัด, 17 อำเภอ

เสี่ยง: 18 จังหวัด, 17 อำเภอ

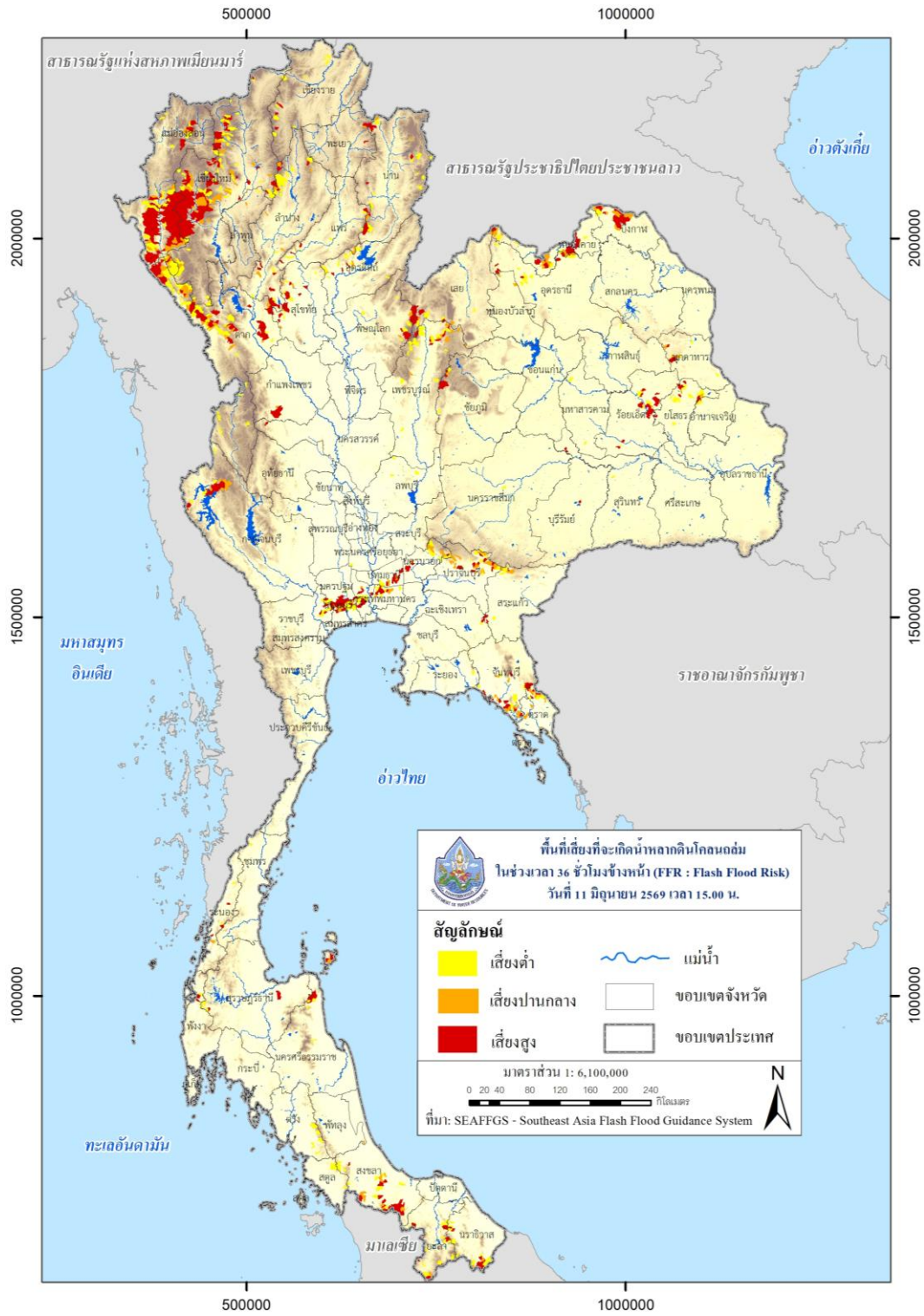
จังหวัด	เตือนภัยทั้งหมด	แจ้งเตือน	เสี่ยง
กาญจนบุรี	2	2	0
กาฬสินธุ์	1	1	0
กำแพงเพชร	3	3	0
จันทบุรี	8	8	0
ฉะเชิงเทรา	2	2	0
ชัยภูมิ	2	2	0
ชุมพร	1	1	0
เชียงราย	2	2	0
เชียงใหม่	19	19	0
ตราด	3	3	0
ตาก	6	6	0
นครนายก	3	3	0
นครราชสีมา	1	1	0
นครสวรรค์	2	2	0
นราธิวาส	4	4	0
น่าน	7	7	0
บึงกาฬ	3	3	0
บุรีรัมย์	3	3	0
ปราจีนบุรี	3	3	0
พะเยา	2	2	0
พังงา	1	1	0
พิษณุโลก	1	1	0
เพชรบูรณ์	4	4	0
แพร่	3	3	0
มุกดาหาร	3	3	0
แม่ฮ่องสอน	7	7	0
ยโสธร	3	3	0
ยะลา	4	4	0
ร้อยเอ็ด	6	6	0
ระนอง	2	2	0
ราชบุรี	5	5	0
ลำปาง	6	6	0
ลำพูน	2	2	0
เลย	4	4	0
สงขลา	6	6	0
สระแก้ว	3	3	0
สุโขทัย	4	4	0
สุราษฎร์ธานี	4	4	0
หนองคาย	5	5	0
อำนาจเจริญ	1	1	0
อุตรดิตถ์	4	4	0
อุตรดิตถ์	3	3	0

ปริมาณฝนสะสมของวันที่ 11 มิถุนายน 2569
(กรมอุตุนิยมวิทยา)

ผลการแจ้งเตือนภัยของสถานี Early Warning System (กรมทรัพยากรน้ำ) ของวันที่ 11 มิถุนายน 2569 พบพื้นที่วิกฤติ ได้แก่ จังหวัดกระบี่(เมืองกระบี่) จังหวัดพังงา(เมือง) จังหวัดระนอง(เมืองระนอง) จังหวัดตรัง(สิเกา)

<p>ASM-06 hr / 11 มิ.ย. 2569 เวลา 15.00 น.</p>	<p>MAP-24 hr / 11 มิ.ย. 2569 เวลา 15.00 น.</p>	<p>FFG-01 hr / 11 มิ.ย. 2569 เวลา 15.00 น.</p>
		
<p>ค่าความชื้นในดิน (Average Soil Moisture Content)</p>	<p>ปริมาณฝนสะสมในช่วง 24 ชั่วโมง ที่ผ่านมา (Mean Areal Precipitation)</p>	<p>ปริมาณฝนที่จะส่งผลให้เกิดสภาวะ น้ำล้นตลิ่งที่ปลายลุ่มน้ำในอีก 1 ชั่วโมง ข้างหน้า (FFG: Flash Flood Guidance)</p>
<p>FFG-03 hr / 11 มิ.ย. 2569 เวลา 15.00 น.</p>	<p>FFG-06 hr / 11 มิ.ย. 2569 เวลา 15.00 น.</p>	<p>FMAP-24 hr / 11 มิ.ย. 2569 เวลา 15.00 น.</p>
		
<p>ปริมาณฝนที่จะส่งผลให้เกิดสภาวะน้ำ ล้นตลิ่งที่ปลายลุ่มน้ำในอีก 3 ชั่วโมง ข้างหน้า (FFG: Flash Flood Guidance)</p>	<p>ปริมาณฝนที่จะส่งผลให้เกิดสภาวะน้ำ ล้นตลิ่งที่ปลายลุ่มน้ำในอีก 6 ชั่วโมง ข้างหน้า (FFG: Flash Flood Guidance)</p>	<p>ปริมาณฝนคาดการณ์สะสม 24 ชั่วโมง ข้างหน้า (FMAP: Forecast Mean Areal Precipitation)</p>

FFR-36 hr / 11 มิ.ย. 2569 เวลา 15.00 น.



พื้นที่เสี่ยงที่จะเกิด Flash Flood ในช่วงเวลา 36 ชั่วโมงข้างหน้า (FFR : Flash Flood Risk)

พื้นที่เสี่ยงที่จะเกิด Flash Flood ในช่วงเวลา 36 ชั่วโมงข้างหน้า :

ภาคเหนือ

จังหวัด	อำเภอ	ระดับความเสี่ยง
กำแพงเพชร	ชาณุวรลักษบุรี	เสี่ยงสูง
	คลองลาน	เสี่ยงสูง
	ปางศิลาทอง	เสี่ยงสูง
เชียงราย	แม่สรวย	เสี่ยงสูง
	เวียงป่าเป้า	เสี่ยงสูง
เชียงใหม่	จอมทอง	เสี่ยงสูง
	เชียงดาว	เสี่ยงสูง
	ดอยสะเก็ด	เสี่ยงสูง
	ดอยหล่อ	เสี่ยงปานกลาง
	ฝาง	เสี่ยงสูง
	เมืองเชียงใหม่	เสี่ยงสูง
	แม่แจ่ม	เสี่ยงสูง
	แม่แตง	เสี่ยงสูง
	แมริม	เสี่ยงสูง
	แม่วาง	เสี่ยงสูง
	แม่ฮอน	เสี่ยงสูง
	เวียงแหง	เสี่ยงสูง
	สะเมิง	เสี่ยงสูง
	สันกำแพง	เสี่ยงสูง
	สันทราย	เสี่ยงสูง
	สันป่าตอง	เสี่ยงสูง

จังหวัด	อำเภอ	ระดับความเสี่ยง
	สารภี	เสี่ยงสูง
	หางดง	เสี่ยงสูง
	อมก๋อย	เสี่ยงสูง
	ฮอด	เสี่ยงสูง
ตาก	ท่าสองยาง	เสี่ยงสูง
	บ้านตาก	เสี่ยงสูง
	เมืองตาก	เสี่ยงสูง
	แม่ระมาด	เสี่ยงสูง
	แม่สอด	เสี่ยงสูง
	สามเงา	เสี่ยงสูง
นครสวรรค์	แม่วงก์	เสี่ยงสูง
น่าน	นาน้อย	เสี่ยงสูง
	นาหมื่น	เสี่ยงสูง
	ป่อเกลือ	เสี่ยงสูง
	บ้านหลวง	เสี่ยงสูง
	บัว	เสี่ยงสูง
	เวียงสา	เสี่ยงสูง
	สองแคว	เสี่ยงสูง
พะเยา	เชียงคำ	เสี่ยงสูง
	ปง	เสี่ยงสูง
พิษณุโลก	นครไทย	เสี่ยงสูง
เพชรบูรณ์	เขาค้อ	เสี่ยงปานกลาง
	น้ำหนาว	เสี่ยงสูง

จังหวัด	อำเภอ	ระดับความเสี่ยง
	เมืองเพชรบูรณ์	เสี่ยงสูง
	หล่มเก่า	เสี่ยงสูง
	หล่มสัก	เสี่ยงสูง
แพร่	เมืองแพร่	เสี่ยงปานกลาง
	ร้องกวาง	เสี่ยงสูง
	ลอง	เสี่ยงสูง
	วังชิ้น	เสี่ยงสูง
แม่ฮ่องสอน	ขุนยวม	เสี่ยงสูง
	ปางมะผ้า	เสี่ยงสูง
	ปาย	เสี่ยงสูง
	เมืองแม่ฮ่องสอน	เสี่ยงสูง
	แม่ลาน้อย	เสี่ยงสูง
	แม่สะเรียง	เสี่ยงสูง
	สบเมย	เสี่ยงสูง
ลำปาง	งาว	เสี่ยงสูง
	แจ้ห่ม	เสี่ยงสูง
	เถิน	เสี่ยงสูง
	เมืองปาน	เสี่ยงสูง
	แม่ทะ	เสี่ยงปานกลาง
	วังเหนือ	เสี่ยงสูง
	สบปราบ	เสี่ยงสูง
	ห้างฉัตร	เสี่ยงปานกลาง
ลำพูน	ทุ่งหัวช้าง	เสี่ยงสูง

จังหวัด	อำเภอ	ระดับความเสี่ยง
	บ้านธิ	เสี่ยงสูง
	เมืองลำพูน	เสี่ยงปานกลาง
สุโขทัย	ทุ่งเสลี่ยม	เสี่ยงสูง
	บ้านด่านลานหอย	เสี่ยงสูง
	ศรีสัชนาลัย	เสี่ยงสูง
	ศรีสำโรง	เสี่ยงสูง
อุตรดิตถ์	ท่าปลา	เสี่ยงสูง
	เมืองอุตรดิตถ์	เสี่ยงสูง
	ลับแล	เสี่ยงสูง

ภาคกลาง

จังหวัด	อำเภอ	ระดับความเสี่ยง
กาญจนบุรี	ทองผาภูมิ	เสี่ยงสูง
	สังขละบุรี	เสี่ยงสูง
ราชบุรี	ดำเนินสะดวก	เสี่ยงสูง
	บางแพ	เสี่ยงสูง
	บ้านโป่ง	เสี่ยงสูง
	โพธาราม	เสี่ยงสูง
	เมืองราชบุรี	เสี่ยงสูง
สระบุรี	แก่งคอย	เสี่ยงปานกลาง
	มวกเหล็ก	เสี่ยงปานกลาง
จันทบุรี	ขลุง	เสี่ยงสูง
	เขาคิชฌกูฏ	เสี่ยงสูง

จังหวัด	อำเภอ	ระดับความเสี่ยง
	ท่าใหม่	เสี่ยงสูง
	นายายอาม	เสี่ยงสูง
	โป่งน้ำร้อน	เสี่ยงสูง
	มะขาม	เสี่ยงสูง
	เมืองจันทบุรี	เสี่ยงสูง
	แหลมสิงห์	เสี่ยงสูง
ฉะเชิงเทรา	ท่าตะเกียบ	เสี่ยงสูง
	สนามชัยเขต	เสี่ยงสูง
ตราด	เขาสมิง	เสี่ยงสูง
	ปอไร่	เสี่ยงสูง
	เมืองตราด	เสี่ยงสูง
นครนายก	บ้านนา	เสี่ยงสูง
	ปากพลี	เสี่ยงสูง
	เมืองนครนายก	เสี่ยงปานกลาง
	องครักษ์	เสี่ยงสูง
ปราจีนบุรี	กบินทร์บุรี	เสี่ยงสูง
	นาดี	เสี่ยงสูง
	ประจันตคาม	เสี่ยงสูง
	เมืองปราจีนบุรี	เสี่ยงปานกลาง
สระแก้ว	เขาฉกรรจ์	เสี่ยงสูง
	เมืองสระแก้ว	เสี่ยงสูง
	วังน้ำเย็น	เสี่ยงสูง

ภาคตะวันออกเฉียงเหนือ

จังหวัด	อำเภอ	ระดับความเสี่ยง
กาฬสินธุ์	กุฉินารายณ์	เสี่ยงสูง
	เขาวง	เสี่ยงปานกลาง
ชัยภูมิ	คอนสาร	เสี่ยงสูง
	หนองบัวแดง	เสี่ยงสูง
นครราชสีมา	ครบุรี	เสี่ยงสูง
	วังน้ำเขียว	เสี่ยงปานกลาง
บึงกาฬ	พรเจริญ	เสี่ยงสูง
	เมืองบึงกาฬ	เสี่ยงสูง
	ศรีวิไล	เสี่ยงสูง
บุรีรัมย์	บ้านใหม่ไชยพจน์	เสี่ยงสูง
	พุทไธสง	เสี่ยงสูง
	เมืองบุรีรัมย์	เสี่ยงสูง
มุกดาหาร	คำชะอี	เสี่ยงสูง
	ดงหลวง	เสี่ยงสูง
	หนองสูง	เสี่ยงสูง
ยโสธร	ไทยเจริญ	เสี่ยงสูง
	เมืองยโสธร	เสี่ยงสูง
	เลิงนกทา	เสี่ยงสูง
ร้อยเอ็ด	เกษตรวิสัย	เสี่ยงสูง
	ทุ่งเขาหลวง	เสี่ยงสูง
	ธวัชบุรี	เสี่ยงสูง
	โพนทอง	เสี่ยงสูง

จังหวัด	อำเภอ	ระดับความเสี่ยง
	เสลภูมิ	เสี่ยงสูง
	หนองพอก	เสี่ยงสูง
เลย	ด่านซ้าย	เสี่ยงสูง
	นาแห้ว	เสี่ยงสูง
	ปากชม	เสี่ยงสูง
	ภูกระดึง	เสี่ยงปานกลาง
	ภูหลวง	เสี่ยงสูง
หนองคาย	ท่าบ่อ	เสี่ยงสูง
	โพนพิสัย	เสี่ยงสูง
	เมืองหนองคาย	เสี่ยงสูง
	สระใคร	เสี่ยงสูง
	สังคม	เสี่ยงสูง
หนองบัวลำภู	สุวรรณคูหา	เสี่ยงปานกลาง
อำนาจเจริญ	เสนางคนิคม	เสี่ยงสูง
อุดรธานี	นาขุ่น	เสี่ยงปานกลาง
	น้ำโสม	เสี่ยงสูง
	บ้านฝื่อ	เสี่ยงสูง
	เพ็ญ	เสี่ยงสูง
	สร้างคอม	เสี่ยงสูง

ภาคใต้

จังหวัด	อำเภอ	ระดับความเสี่ยง
ชุมพร	พะโต๊ะ	เสี่ยงสูง
นครศรีธรรมราช	ขนอม	เสี่ยงสูง
	สิชล	เสี่ยงสูง
พังงา	คุระบุรี	เสี่ยงสูง
	ตะกั่วป่า	เสี่ยงปานกลาง
พัทลุง	ปากพะยูน	เสี่ยงปานกลาง
ระนอง	กะเปอร์	เสี่ยงปานกลาง
	เมืองระนอง	เสี่ยงสูง
	ละอุ่น	เสี่ยงสูง
สุราษฎร์ธานี	กาญจนดิษฐ์	เสี่ยงสูง
	เกาะสมุย	เสี่ยงสูง
	พนม	เสี่ยงสูง
	เมืองสุราษฎร์ธานี	เสี่ยงสูง
นราธิวาส	รือเสาะ	เสี่ยงสูง
	แว้ง	เสี่ยงสูง
	ศรีสาคร	เสี่ยงสูง
	สุคีริน	เสี่ยงสูง
ยะลา	กาบัง	เสี่ยงสูง
	ธารโต	เสี่ยงสูง
	บันนังสตา	เสี่ยงสูง
	เบตง	เสี่ยงสูง
สงขลา	จะนะ	เสี่ยงสูง

จังหวัด	อำเภอ	ระดับความเสี่ยง
	นาทวี	เสี่ยงสูง
	นาหม่อม	เสี่ยงปานกลาง
	รัตภูมิ	เสี่ยงสูง
	สะเดา	เสี่ยงสูง
	สะบ้าย้อย	เสี่ยงสูง
	หาดใหญ่	เสี่ยงสูง

คำอธิบาย:

ASM (Average Soil Moisture Content) คือ อัตราส่วนความชุ่มชื้นของดิน โดย 0 หมายถึง ดินที่แห้งสนิท และ 1 หมายถึง ดินที่มีความชุ่มน้ำ 100% โดยข้อมูล ASM ได้มาจากแบบจำลอง Sacramento Soil Moisture Accounting Model

MAP (Mean Areal Precipitation) คือ ข้อมูลปริมาณฝน MWGHE (Microwave-adjusted Global HydroEstimator Satellite-based Precipitation Estimates) ที่มีการนำเสนอในรูปแบบของปริมาณฝนสะสมจาก NOAA-NESDIS Global Hydro Estimator และมีการปรับแก้จาก NOAA-CPC CMORPH Microwave-based satellite rainfall ในรอบ 24 ชั่วโมงที่ผ่านมา (mm/24hr)

FFG (Flash Flood Guidance) คือ ค่าที่ความสามารถในการรองรับปริมาณฝนของพื้นที่นั้น ๆ ก่อนที่จะเกิดสถานะน้ำล้นตลิ่งที่จุดออกของปลายพื้นที่นั้น ๆ ในอีก 1 ชั่วโมงข้างหน้า (mm/1hr) 3 ชั่วโมงข้างหน้า (mm/3hr) และ 6 ชั่วโมงข้างหน้า (mm/6hr)

FMAP (Forecast Mean Areal Precipitation) คือ ปริมาณฝนคาดการณ์จากระบบ Weather Research and Forecasting (WRF) model ล่วงหน้า 24 ชั่วโมง (mm/day)

FFR (Flash Flood Risk) คือ ความเป็นไปได้ในการเกิด Flash Flood ในช่วงเวลา 12-hr และ 24-hr ข้างหน้า โดยอาศัยข้อมูลปริมาณฝนคาดการณ์จาก WRF Model Precipitation Forecast

หมายเหตุ:

ASM (Average Soil Moisture Content)	ระดับ
0.01 < ASM < 0.65	ปกติ
0.65 < ASM < 0.90	ใกล้จะอิมตัว
0.90 < ASM < 1	อิมตัว

MAP (Mean Areal Precipitation)/ FMAP (Forecast Mean Areal Precipitation)		
(mm/6hr)	(mm/24hr)	ระดับ
ปริมาณฝน < 7.5	ปริมาณฝน < 10	ฝนเบา
7.5 < ปริมาณฝน < 35	10 < ปริมาณฝน < 50	ฝนปานกลาง
35 < ปริมาณฝน < 70	50 < ปริมาณฝน < 100	ฝนหนัก
ปริมาณฝน > 70	ปริมาณฝน > 100	ฝนหนักมาก

FFG (Flash Flood Guidance)					
FFG 01-hr	ระดับ	FFG 03-hr	ระดับ	FFG 06-hr	ระดับ
FFG ≤ 10	สูง	FFG ≤ 10	สูง	FFG ≤ 15	สูง
10 < FFG ≤ 25	ปานกลาง	10 < FFG ≤ 25	ปานกลาง	15 < FFG ≤ 30	ปานกลาง
25 < FFG ≤ 40	ต่ำ	25 < FFG ≤ 40	ต่ำ	30 < FFG ≤ 60	ต่ำ

FFR (Flash Flood Risk)	
0.01 ≤ FFR < 0.2	เสี่ยงต่ำ
0.2 ≤ FFR < 0.4	เสี่ยงปานกลาง
0.4 ≤ FFR ≤ 1.0	เสี่ยงสูง



ดาวน์โหลดไฟล์รายงาน/แผนที่/ชั้นข้อมูล (Shapefile)



หนังสือในราชการกองอำนาจการป้องกันและบรรเทาสาธารณภัยกลาง

ด่วนที่สุด

ที่ มท (กปภก) ๐๖๑๐/ว ๘๐๔

วันที่ ๑๑ มิถุนายน ๒๕๖๙

จาก อธิบดีกรมป้องกันและบรรเทาสาธารณภัย/ผู้อำนวยการกลาง

ถึง ผู้ว่าราชการจังหวัด/ผู้อำนวยการจังหวัดปทุมธานี นนทบุรี นครปฐม สมุทรสาคร สมุทรสงคราม และจังหวัดสมุทรปราการ

ด้วยกรมอุทกศาสตร์ กองทัพเรือ ได้มีประกาศเรื่อง สภาวะระดับน้ำในแม่น้ำเจ้าพระยาบริเวณ กองบัญชาการกองทัพเรือ ป้อมพระจุลจอมเกล้า และพื้นที่ใกล้เคียง ในวันที่ ๑๔ - ๒๐ มิถุนายน ๒๕๖๙ (ฉบับที่ ๗/๒๕๖๙) ประกาศ ณ วันที่ ๑๐ มิถุนายน ๒๕๖๙ แจ้งว่า ช่วงวันที่ ๑๔ - ๒๐ มิถุนายน ๒๕๖๙ เวลา ๑๘.๐๐ - ๐๐.๐๐ น. เป็นช่วงที่ระดับน้ำทะเลหนุนสูง และคาดว่าจะส่งผลให้เกิดสภาวะระดับน้ำล้นตลิ่ง และระดับน้ำในแม่น้ำ/คลองเพิ่มสูงขึ้นอาจไหลเข้าท่วมบริเวณพื้นที่ลุ่มต่ำริมแม่น้ำ/คลอง รวมถึงชุมชน นอกแนวคันกันน้ำ และบริเวณที่ไม่มีแนวป้องกันน้ำถาวร ซึ่งมีพื้นที่เฝ้าระวังสถานการณ์น้ำทะเลหนุนสูง ระหว่างวันที่ ๑๔ - ๒๐ มิถุนายน ๒๕๖๙ ดังนี้

ภาคกลาง จังหวัดปทุมธานี (อำเภอเมืองปทุมธานี และอำเภอสสามโคก) จังหวัดนนทบุรี (อำเภอเมืองนนทบุรี ปากเกร็ด และอำเภอบางกรวย) จังหวัดนครปฐม (อำเภอบางเลน นครชัยศรี และอำเภอสสามพราน) จังหวัดสมุทรสาคร (ทุกอำเภอ) จังหวัดสมุทรสงคราม (ทุกอำเภอ) และจังหวัดสมุทรปราการ (อำเภอเมืองสมุทรปราการ พระสมุทรเจดีย์ พระประแดง และอำเภอบางบ่อ)

กองอำนาจการป้องกันและบรรเทาสาธารณภัยกลาง (กอบภ.ก.) จึงขอให้กองอำนาจการป้องกันและบรรเทาสาธารณภัยจังหวัดประชาสัมพันธ์ช่วงเวลาที่น้ำทะเลหนุนสูงและแจ้งเตือนหน่วยงานที่เกี่ยวข้อง ภาคเอกชนที่ประกอบกิจการในแม่น้ำ/คลอง เช่น งานก่อสร้างเขื่อนป้องกันตลิ่ง ร้านอาหาร ฯลฯ รวมทั้งประชาชนที่อาศัยอยู่ในพื้นที่ริมแม่น้ำให้เฝ้าระวังและติดตามสถานการณ์อย่างใกล้ชิด ทั้งนี้ ขอให้รายงานผลการแจ้งเตือนภัยของกองอำนาจการป้องกันและบรรเทาสาธารณภัยจังหวัดผ่านช่องทางแอปพลิเคชันไลน์ “กลุ่มป้องกันและปฏิบัติการ ปภ.”

(นายธีรพัฒน์ คัชมาตย์)

อธิบดีกรมป้องกันและบรรเทาสาธารณภัย

ผู้อำนวยการกลาง

